

SOMMAIRE

Prévision  
Météo  
Prunier  
d'ente  
Pêcher  
Amandier

## Arboriculture

N°5 – 22 juin 2010

Structures partenaires dans la réalisation des observations nécessaires à l'élaboration du Bulletin de Santé du Végétal de Corse Arboriculture :  
CDA 2B, CANICO, AREFLEC, Civam bio, AFC

### Prévisions METEO du 24 au 30 juin sur la Haute Corse

#### JEUDI 24 : SOLEIL GENEREUX.

Malgré un léger voile nuageux le soleil se montre enfin bien généreux et s'impose largement. Malgré tout un petit zeste d'instabilité persiste en montagne où des nuages rebelles peuvent encore lâcher une ondée, soyez quand même vigilant en montagne. Le vent est faible, soumis au régime des brises, mais comme la veille un petit flux d'Ouest est encore présent côté occidental. Les températures maximales s'étagent entre 25 et 29 degrés du bord de mer vers le centre.

#### VENDREDI 25 : ESTIVAL.

Voilà enfin le beau temps qui s'impose avec un soleil prédominant, malgré quelques nuages sur les plus hauts sommets l'après-midi, et surtout des températures à la hausse dans l'intérieur, le thermomètre affichera de 26 à 27 degrés. Le vent est variable faible.

#### SAMEDI 26 : CA CONTINUE.

Le week-end s'annonce beau, le temps est ensoleillé avec quelques développements cumuliformes sur le relief, rien de bien méchant. Le plus dur sera peut-être le manque d'air puisque le vent reste faible et associé à des températures de saison.

#### DIMANCHE 27 ET LUNDI 28 : CHAUD.

Dimanche poursuite du beau temps, puis lundi quelques nuages dans le ciel donne un temps lourd avec toujours des développements cumuliformes sur le relief. Le vent reste faible et les températures toujours autour de 28 à 30 degrés.

#### MARDI 29 ET MERCREDI 30 : UN PEU D'AIR.

On appréciera bien sûr le beau temps, mais surtout le petit vent de Sud-Ouest qui viendra ventiler un peu cette atmosphère estivale, sauf peut-être dans le Cortenais où avec le foehn, sera l'endroit le plus chaud de l'île.

## PRUNIER d'ENTE

### *Stades phénologiques*

Stade J. Il est à noter que le durcissement du noyau est à présent terminé.

Il est normal à ce stade post-durcissement du noyau d'observer peu d'évolution dans les fruits.

### *Rouille*

La période chaude et humide que nous subissons est favorable au développement de la rouille. Cette maladie est provoquée par un champignon qui attaque les feuilles en cours de végétation.

Une attaque de rouille peut provoquer une altération voir une chute des feuilles avec des conséquences graves sur la production.

La période à risque de contamination est en cours.

Directeur de  
publication :

Jean Marc VENTURI  
Président de la  
Chambre  
d'Agriculture de  
Corse

15 avenue Jean  
Zuccarelli  
20200 BASTIA

Tél : 04 95 32 84 40

Fax : 04 95 32 84 49

Site Web :

chambagri2b.fr

## PRUNIER *suite*

### **Carpocapse des prunes**

Les relevés des pièges a carpocapse montre une nette baisse des individus piégés. On se situe sur la fin du vol de seconde génération. Les pontes sont en cours.

### **Pucerons verts**

Des foyers de pucerons ont été observés sur l'ensemble de la zone de production et semblent dans l'ensemble avoir été maîtrisés. Même, si l'on sort de la période la plus sensible il est conseillé de toujours surveiller son verger.

Réaliser des observations sur un minimum de 100 pousses par parcelle afin de déceler au plus vite les premiers foyers. Ces observations sont primordiales.

### **Araignée rouge**

Nous entons dans une période sensible en ce qui concerne l'araignée rouge. Les visites terrain ont permis d'observer ponctuellement quelques individus.

Le retour de la chaleur, constitue un élément favorable au développement de l'araignée rouge. Le risque est tout particulièrement élevé sur les vergers ayant reçu des apports azotés importants.

Il est conseillé d'observer régulièrement le verger, en gardant en mémoire le seuil de nuisibilité : 30 % des feuilles occupées avec au minimum 5 formes mobiles par feuilles. Ce taux n'a pour le moment pas été atteint sur les parcelles observées.

## PECHER

### **Stades phénologiques**

Récolte pour variété précoce

### **Maladie de conservation**

Les conditions climatiques de ces derniers jours sont favorables au développement des maladies de conservation. La pression sera d'autant plus importante pour les prochains jours avec l'augmentation des températures.

Des dégâts sont observés sur différentes parcelles.

### **Oïdium**

Les conditions climatiques actuelles sont toujours propices au développement de ce champignon : observation de symptômes sur jeunes fruits sur le secteur de Vescovalo.

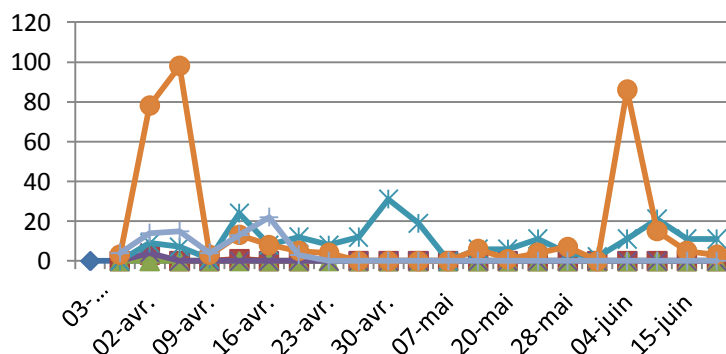
La protection du verger devra être raisonnée en fonction de la sensibilité des variétés. Les jeunes vergers doivent être également protégés.



### **Tordeuse Orientale**

Sur le réseau de parcelles non confusées, les captures restent faibles.

Nous sommes sur la fin du vol de la 2<sup>nd</sup>e génération.



### **Puceron vert**

Observation de quelques foyers,

Nécessité de surveiller les parcelles car la période de risque est toujours d'actualité

## PECHER suite

### **Thrips**

Nous sommes en début de 3<sup>ième</sup> génération.

peu de dégâts sont observés sur fruits.

Sur les parcelles à forts dégâts la saison précédente, restez vigilant .

### **Acariens**

Des foyers d'acariens ont été observés sur les parcelles.

Les conditions climatiques actuelles, malgré la pluie sont propices au développement des populations.

Il est nécessaire de bien observer vos parcelles : observation de 100 pousses avec 40% de feuilles occupées.(80% si présence de phytoséides)

### **Anarsia**

Les relevés de piégeage ne nous montrent pas une forte pression.

### **Cochenilles**

L'essaimage de la 2<sup>ième</sup> génération n'a pas encore débuté.

### **Mouche Méditerranéenne**

Aucune prise n'a été relevé dans le réseau de piégeage

## AMANDIER

### **Acariens**

Quelques foyers d'acariens ont été observés sur les parcelles ; Il est nécessaire de bien observer vos parcelles : observation de 100 pousses avec 40% de feuilles occupées (80% si présence de phytoséides).

### **Faux tigre de l'amandier (*Monosteira unicastata*)**

Des foyers ont été observés sur de nouveaux secteurs de production.

Ils occasionnent les mêmes dégâts que les acariens (dépigmentation de la face supérieure de la feuille) mais sont facilement reconnaissable avec l'existence d'excréments sur la face inférieure



**Face supérieure**



**excréments sur face inférieure**



**larve de *Monosteira***

### **Rouille**

Période de sensibilité importante

Les risques de contamination sont d'autant plus importants que les conditions climatiques sont favorables.

## TOUTES ESPECES

### **Metcalfa**

La Metcalfa colonise diverses espèces végétales et est présente notamment sur les cultures, les haies de bordure, le maquis.

Elle provoque des dégâts par la fumagine qui se développe sur le miellat sécrété par les larves.

Cette cicadelle passe l'hiver sous forme d'oeufs et les éclosions sont échelonnées avec généralement un pic sur le mois de juin.

On observe actuellement de jeunes larves.

**Il est nécessaire d'observer les parcelles et rester vigilant**



Ce bulletin est produit à partir d'observations ponctuelles. S'il donne une tendance de la situation sanitaire régionale, celle-ci ne peut être transposée telle quelle à la parcelle. La chambre régionale d'Agriculture de Corse dégage toute responsabilité quant aux décisions prises par l'exploitant et les invite à prendre toutes les décisions sur la base d'observations qu'ils auront eux-mêmes réalisés sur leurs parcelles et/ou en s'appuyant sur les préconisations issues de bulletin d'information technique ou de conseils obtenus auprès des techniciens.