

Oléiculture

N 2 - 17 juin 2010

Structures partenaires dans la réalisation des observations nécessaires à l'élaboration de ce bulletin : Météo-France, AREFLEC, Fredon Corse, Civam bio Corse, CDA 2A, CDA 2B.

• Point météo du 18 au 23 juin

HAUTE CORSE

Vendredi 18 : variable

Beau temps en bord de mer, malgré quelques nuages présents sur les contreforts. Risque d'averses à la mi-journée dans le centre. Le vent, orienté au Sud-Ouest, se renforce en cours de matinée. Températures maxi de 24 à 26 C.

Samedi 19 : renforcement du vent

Vent fort orienté Sud-Ouest en bord de mer, plus faible sur la plaine orientale et la région Bastiaise. Le ciel est bien dégagé, à part en montagne ou des averses sont possible l'après-midi. Températures stationnaires : mini 15 C la nuit, maxi 24 C en journée.

Dimanche 20 et lundi 21 : variable

Le vent bascule au Nord et les régions de la Balagne et du Nebbiu sont souvent très nuageuses avec des averses en journée, ailleurs les éclaircies sont nombreuses, mais elles favorisent aussi la cumulification sur le relief, pouvant tourner à l'orage. Le vent est de Nord modéré à fort dimanche et faiblit lundi, les températures de saison.

Mardi 22 et mercredi 23 : soleil dominant

Temps sec et ensoleillé. Le vent est à tendance Nord modéré. Les températures sont légèrement en dessous des normales de saison : mini 15 C, maxi 24 C.

CORSE DU SUD

Vendredi 18 : vent

Temps ensoleillé avec passages nuageux sur le littoral. En montagne, les nuages dominent à partir de la mi-journée et donnent des averses et même des orages dans l'après-midi. Le vent d'Ouest se renforce en cours de journée, les rafales atteignent 60 à 80 km/h dans le Sud du département et en montagne.

Températures maxi : 25 C sur littoral, 18 C dans l'intérieur avant la dégradation de la mi-journée.

Samedi 19 : instable

Le temps reste incertain : éclaircies alternées d'averses orageuses, plus marquées en montagne. Vent fort d'Ouest de 60 km/h avec des pointes atteignant les 100 km/h dans le Sud et en montagne. Températures légèrement inférieures aux normales de saison.

Dimanche 20 : pas d'amélioration

Temps instable fait d'averses et d'éclaircies, avec un vent de Nord-Ouest fort maintenant une sensation de fraîcheur.

Lundi 21 : amorce d'amélioration

Moins de nuages, moins de vent et une timide hausse des températures.

Mardi 22 et mercredi 23 : vers le beau

Temps ensoleillé malgré un vent d'Ouest, les températures remontent vers des valeurs de saison.

SOMMAIRE

- Point météo
- Observations :
 - Stades phénologiques
 - Maladies et ravageurs

Directeur de publication
:

Jean Marc VENTURI
Président de la
Chambre d'Agriculture
de Corse
15 avenue Jean
Zuccarelli
20200 BASTIA
Tél : 04 95 32 84 40
Fax : 04 95 32 84 49
Site Web :
chambagri2b.fr

• **Observations**

Zones précoces proches du littoral (0-150 mètres) → Compter un décalage de 7 à 10 jours pour les zones plus en altitude.



➤ **Stades phénologiques**

Le stade I (grossissement des fruits 1^{er} stade) est atteint dans les zones et sur variétés précoces.

Plus en altitude : stade H (nouaison).

A droite : stade nouaison à 400m d'altitude sur Sabina (photo prise ce 16 juin).



➤ **Maladies et ravageurs**

Pyrale du Jasmin

Surveiller sur jeunes arbres : plusieurs générations par an, se succèdent depuis le début du printemps jusqu'à la fin de l'automne. Les dégâts sont en général importants au début de l'été.

Œil de Paon

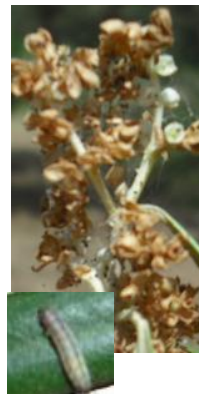
Les conditions météorologiques redeviennent favorables à une contamination : il faut une humidité supérieure à 85% pendant 6 h à 16 C pour qu'une contamination ait lieu ; à cette température, les nouvelles tâches apparaissent en 12 jours (Source Afidol).



Teigne de l'olivier

Les dégâts de la 1^{ère} génération sont variables en fonction des zones géographique. Ils peuvent être relativement importants : peu d'olives surtout sur le bas des arbres.

Les adultes de la 1^{ère} génération (second vol) a débuté et se poursuivra jusqu'à juillet, selon les lieux. Dans les vergers sensibles à ce ravageur, la pose (à partir de mars) d'un piège delta, contenant une phéromone spécifique de *Prays oleae* et relevé deux fois par semaine jusqu'en octobre, est conseillée pour observer la période de vol. En cas de forte infestation, le traitement aura lieu au pic de piégeage : cette situation est atteinte fin juin ou début juillet pour les zones de basse altitude (< 100 m).



Cochenille noire

Veiller à maintenir l'arbre bien aéré par une taille adaptée. De nombreux insectes hyménoptères sont présents naturellement dans les vergers et limitent efficacement les populations de ce ravageur en cas de présence limitée : observation de cochenilles avec un trou sur la carapace.

Mouche de l'olive

Il est temps de poser les pièges dans votre verger. Rappel en fonction des zones d'altitude : début-juin → 0-150m ; mi-juin → 150 à 300m ; fin-juin → 300-450m).

Ex : piège gobe-mouche de type *Macphail* avec attractif alimentaire : solution à 3% de phosphate d'ammoniaque soit 30 g/litre, à renouveler toutes les semaines si le temps est sec sinon tous les 15 jours. Disposer au moins 2 pièges par parcelle, aux endroits où la mouche arrive habituellement en premier : en général côté Sud-Ouest du verger, dans les zones humides et à l'abri du vent.

Ainsi, vous pourrez positionner les traitements avec plus de précisions : les pièges ne dispensent pas d'une méthode de lutte.



Piège type "Macphail"

Pour le moment, pas de mouche piégée par le réseau déjà mis en place.

Ce bulletin est produit à partir d'observations ponctuelles. S'il donne une tendance de la situation sanitaire régionale, celle-ci ne peut être transposée telle quelle à la parcelle. La chambre régionale d'Agriculture de Corse dégage toute responsabilité quant aux décisions prises par l'exploitant et les invite à prendre toutes les décisions sur la base d'observations qu'ils auront eux-mêmes réalisés sur leurs parcelles et/ou en s'appuyant sur les préconisations issues de bulletin d'information technique.