

## MARAÎCHAGE

N°2 – Mai 2011

### SOMMAIRE

TOMATE  
SALADE  
Suivi  
ravageur  
Prévision  
Météo

Structures partenaires dans la réalisation des observations nécessaires à l'élaboration du Bulletin de Santé du Végétal de Corse Maraîchage:

Johanna BODENDORFER - FREDON, Guy CASTEL - CDA 2B, Christophe AVENAS – CANICO

### Pucerons :

Dans les cultures de salades plein champs à Vescovato, on observe la présence de quelques foyers de pucerons, probablement du puceron vert et rose de la pomme de terre.

Il s'agit d'une espèce très polyphage et cosmopolite qui s'observe également sur la pomme de terre, la betterave, le chou, des plantes de serre, des plantes sauvages et des cultures florales.

Ce puceron présente 2 formes : l'une verte, l'autre rose. La forme qui a été observée est la rose. On les observe également sur Aubergines et Cucurbitacées (Melon, courgette notamment).

Une autre espèce observée est *Aphis gossypii*, alias le pucerons des cucurbitacées.

Evaluation des risques : Les populations s'accroissent très rapidement dès le début du printemps. Dans des conditions favorables, elles peuvent doubler en moins de trois jours. Une femelle peut donner naissance jusqu'à 50 nouveaux pucerons. Il faut donc bien surveiller ses cultures mais pour l'instant il ne s'agit que de quelques petits foyers. Ce sont les fourmis qui accélèrent et propagent les colonisations de pucerons.

*Macrosiphum euphorbiae*

**Puceron vert et rose de la pomme de terre**



*Aphis gossypii*

**Pucerons des cucurbitacées**



Source : Christophe AVENAS - CANICO

Directeur de  
publication :

Jean Marc VENTURI  
Président de la  
Chambre  
d'Agriculture de  
Corse  
15 avenue Jean  
Zuccarelli  
20200 BASTIA  
Tél : 04 95 32 84 40  
Fax : 04 95 32 84 49  
Site Web :  
chambragri2b.fr

## Fraise :

### *Fusarium oxysporum*

#### - Observé sur des fraisiers en hydroponie à Vescovato -

Sur une culture de fraises à Vescovato on a découvert une attaque de champignon *Fusarium oxysporum*. Il s'agit d'un champignon de sol qui, comme de nombreux autres champignons, se développent surtout quand les plantes subissent des conditions défavorables qui les affaiblissent. La cause peut être un substrat infesté, de l'eau infestée ou des jeunes plants déjà contaminés.

Evaluation des risques : Une propagation de la maladie plus loin que l'entourage proche est improbable. Les plantes une fois touchées, par contre ne sont plus récupérables et doivent être détruites sur place.

### Thrips

#### - Observé sur des fraisiers en hydroponie à Vescovato et à Moriani -

Dans des pièges initialement destinés à *D. suzukii*, le nouveau ravageur sur fruits rouges et fruits d'été, on retrouve un grand nombre de thrips capturés. Ces captures non intentionnées nous permettent de constater une forte présence de thrips.

Evaluation des risques : peu de risque sur fraisiers à ce stade. Soyez vigilant si vous avez une variété tardive qui a encore beaucoup de fleurs n'ayant pas atteint le stade de nouaison.

### *Drosophila suzukii*

*D. suzukii* est une mouche de fruit qui pond ses œufs dans les fruits sains au moment du rougissement. Les larves commencent à se développer inaperçue dans la chair. Les symptômes souvent observés sont des fruits qui commencent à « couler ».

Une fois que les symptômes sont visibles, plus aucun traitement ne peut aider.

Des observations de l'année précédente ont montré que la fraise n'est pas l'hôte préféré de *D. suzukii* pourtant les dégâts peuvent être conséquents. On a donc installé des pièges dans des cultures de fraises sous tunnel à Vescovato ainsi qu'à Moriani. Sur les deux parcelles, on observe les premiers individus capturés.

Evaluation des risques : Il faut rester très vigilant à l'égard de *D. suzukii*. Souvent on n'identifie pas le ravageur comme cause de ses dégâts. Observez bien vos fruits et prenez contact avec votre technicien dès l'apparition des petits trous, d'un écoulement des fruits ou d'autres dégâts sur fruits inhabituels.

Mâle de *D. suzukii* avec ses deux tâches noires sur les ailles, signe très caractéristique

Source: <http://reignoftheroir.com/?s=spotted+wing+drosophila>



Larves de *D. suzukii* dans une fraise

Source: <http://ncsmallfruitsipm.blogspot.com/2010/10/swd-appears-with-vengeance-at-upper.html>



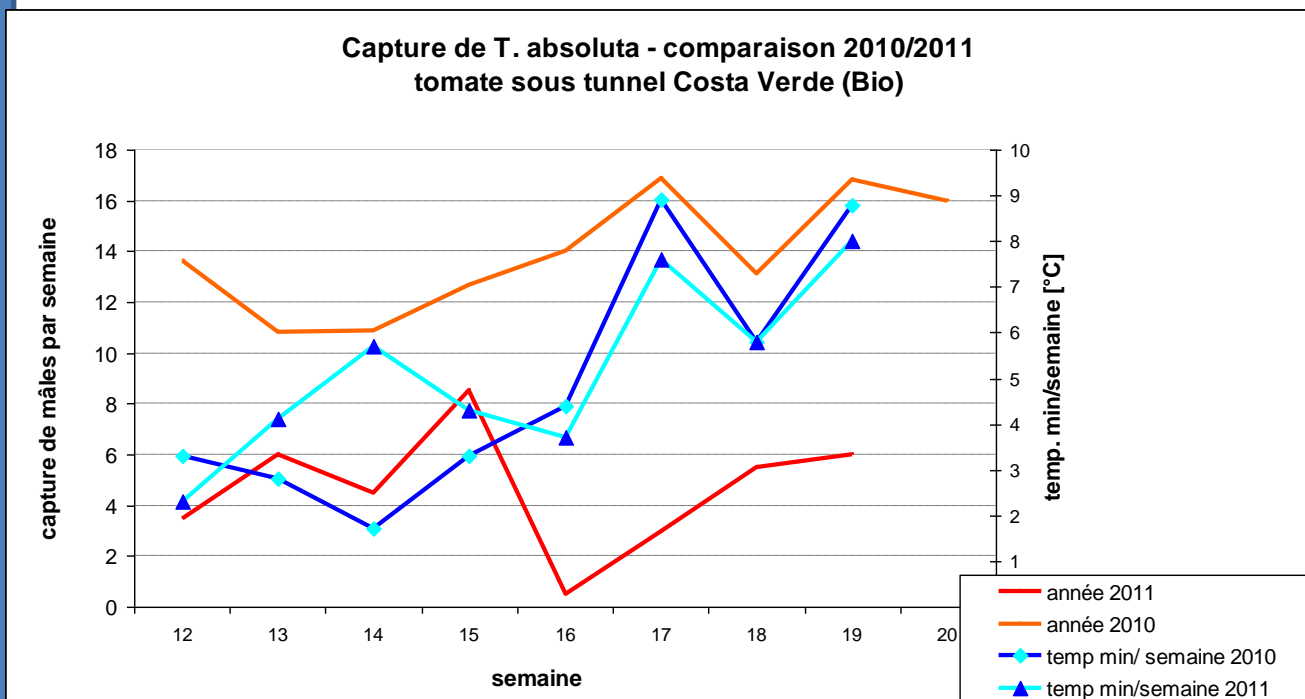
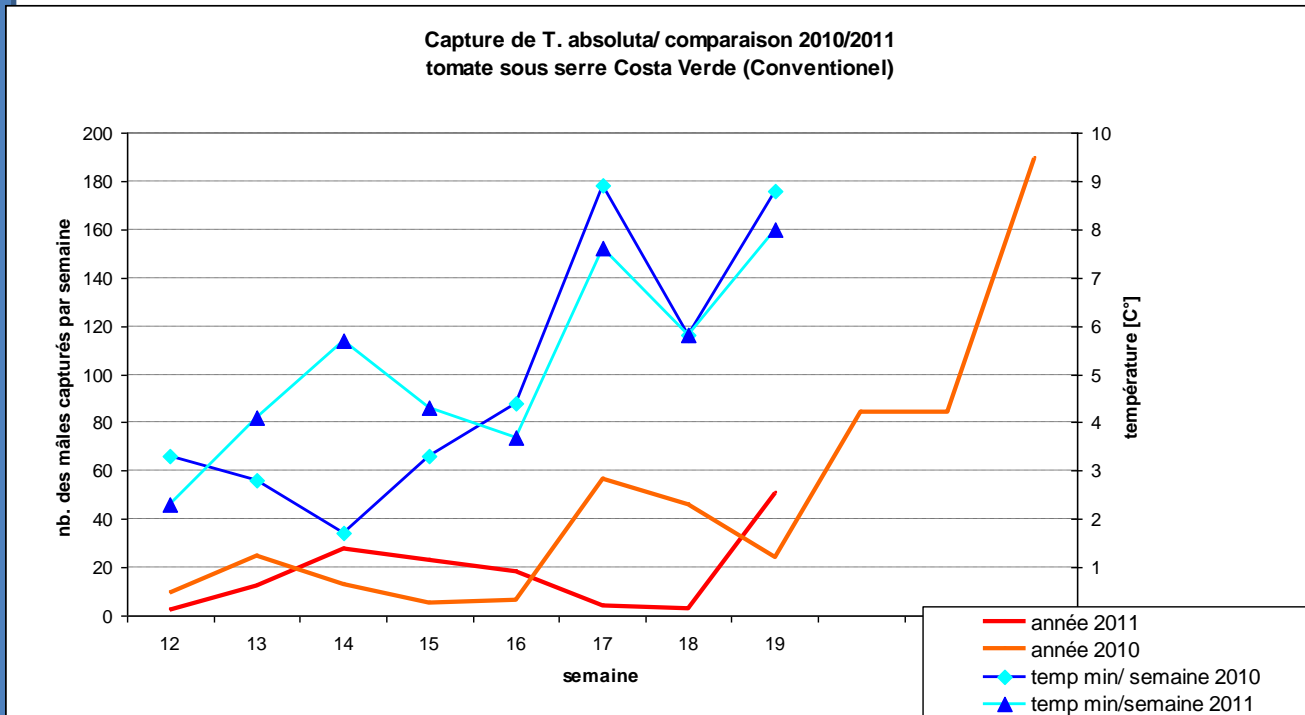
## Suivi Ravageurs :

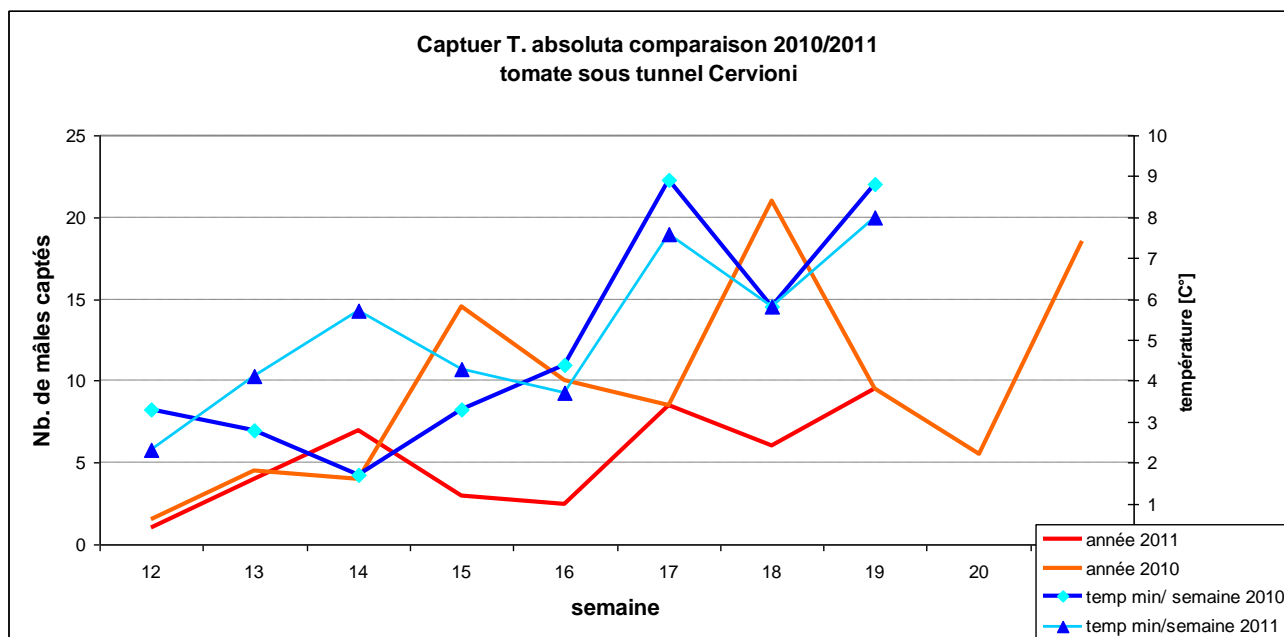
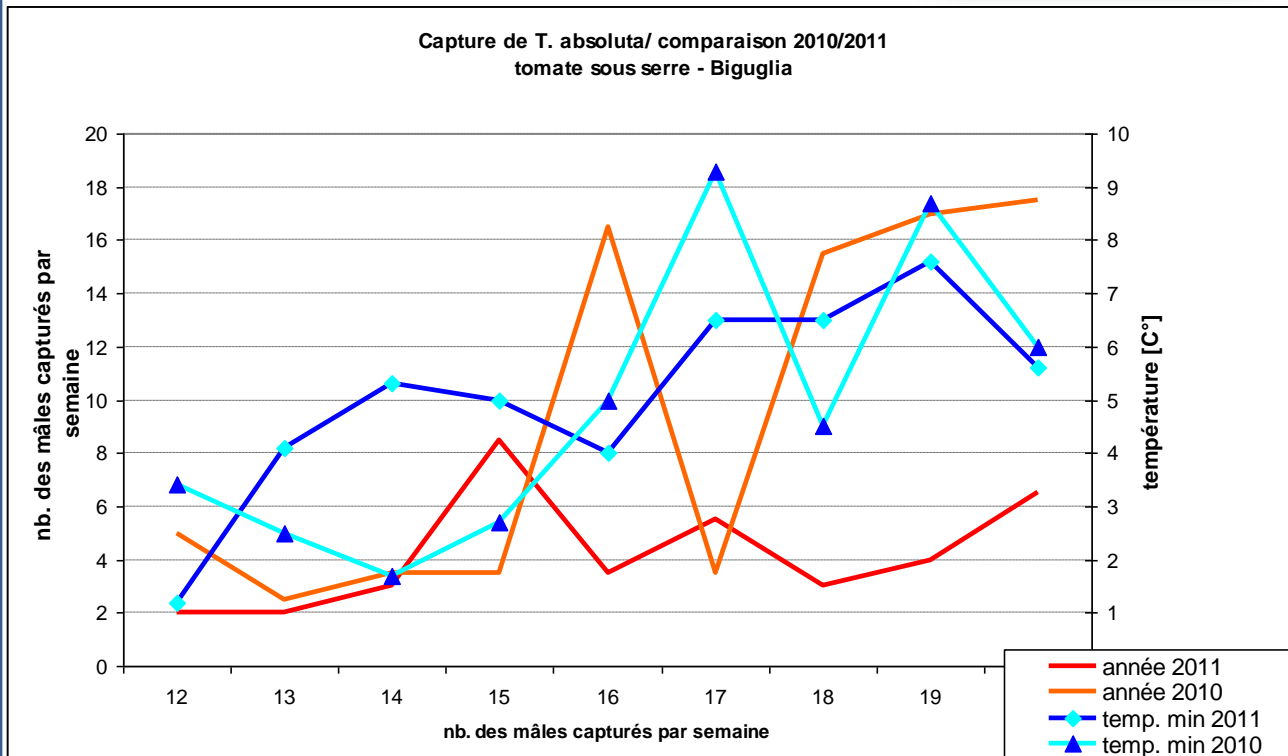
### *Tuta absoluta*

Depuis fin mars, les pièges delta contre *T. absoluta* sont en place. La semaine prochaine, les pièges dans des cultures de tomates plein champ seront installés.

Le nombre des individus capturés commence à augmenter doucement avec la température ; *T. absoluta* est un ravageur qui aime la chaleur.

Une comparaison de cette saison avec l'année 2010 permet de dire que pour l'instant la présence de *T. absoluta* est moins importante (voir graphiques si-dessous).





Evaluation des risques : Avec des températures similaires à 2010, la présence du ravageur se montre pour l'instant moins importante que l'année précédente. Toutefois, les populations de *T. absoluta* ne vont sûrement pas tarder à s'accroître. En 2010, les captures ont fortement augmenté à partir de la semaine 20 (fin mai). Les premiers dégâts sur feuilles sont déjà visibles.

## PRÉVISIONS MÉTÉO

### HAUTE CORSE

#### **JEUDI 26 : CHAUD**

Temps très chaud avec développement nuageux sur les reliefs. Températures max : 24 à 29°C.

#### **VENDREDI 27 : LE VENT SE LEVE**

Soleil généreux avec quelques passages de nuages élevés l'après-midi. Baisse des températures de 24 à 29 °C. Vent de secteur Ouest à Sud-Ouest se renforçant sur la Balagne et le Cap Corse 30 à 50 km/h avec des rafales de 60 à 70 km/h, se généralisant à quasiment tout le département en soirée, avec des rafales jusqu'à localement 100 km/h. La plaine orientale semble à l'abri de ce coup de vent.

#### **SAMEDI 28 : TEMPS ENSOLEILLE**

Baisse des températures maximales de 22 à 27°C. Le vent d'Ouest à Sud-Ouest s'atténue, tout en restant encore modéré sur la Balagne et le Cap Corse.

#### **DIMANCHE 29 ET LUNDI 30 : ENCORE BEAU**

Soleil très généreux. Peu d'évolution des températures ; vent faible.

#### **MARDI 31 à VENDREDI 3 : RISQUE ORAGEUX**

Temps chaud et bien ensoleillé avec une évolution orageuse dans l'après-midi en montagne. Températures stationnaires. Le vent reste faible.

### CORSE DU SUD

#### **JEUDI 26 : SOLEIL ET INSTABILITE**

Temps ensoleillé devenant nuageux l'après-midi en montagne, avec risque d'averses orageuses sur les massifs surtout au Sud. Vent d'Ouest dans le Sud avec des rafales avoisinant 40 km/h. Températures restant supérieures aux normales de saison.

#### **VENDREDI 27 : SOLEIL ET NUAGES**

Vent d'Ouest se renforçant pour atteindre 40 à 60 km/h sur les sites exposés, avec des rafales à 80 à 100 km/h en soirée dans le Sud et en montagne. Températures maximales en baisse à l'Ouest, atteignant encore 30 degrés à l'Est par effet de foehn.

#### **SAMEDI 28 : VENTEUX**

Soleil dominant sur le littoral. Vent d'Ouest vigoureux de 50 à 70 km/h dans le Sud, aux parages de Scandola et en montagne, 40 km/h ailleurs. Températures maximales au-dessus de 20 à 25°C.

#### **DIMANCHE 29 AU LUNDI 30 : BEAU TEMPS**

Soleil dominant, vent faible et température en hausse.

#### **MARDI 31 AU MERCREDI 1 : DEGRADATION**

Risque d'averses l'après-midi en montagne mais épargner le littoral. Etablissement d'un vent de Nord-Ouest. Températures en baisse.

#### **JEUDI 2 AU VENDREDI 3 : PAS D'AMELIORATION**

Tendance orageuse possible en montagne.

Ce bulletin est produit à partir d'observations ponctuelles. S'il donne une tendance de la situation sanitaire régionale, celle-ci ne peut être transposée telle quelle à la parcelle. La chambre régionale d'Agriculture de Corse dégage toute responsabilité quant aux décisions prises par l'exploitant et les invite à prendre toutes les décisions sur la base d'observations qu'ils auront eux-mêmes réalisés sur leurs parcelles et/ou en s'appuyant sur les préconisations issues de bulletin d'information technique ou de conseils obtenus auprès des techniciens.