

Oléiculture

N°3 – 05 juillet 2010

SOMMAIRE

- Point météo
- Observations:
 - Stades phénologiques
 - Maladies et ravageurs

Structures partenaires dans la réalisation des observations nécessaires à l'élaboration du Bulletin de Santé du Végétal de Corse - Oléiculture : AREFLEC, Fredon Corse, Civam bio Corse, CDA 2A, CDA 2B.

Point météo du 05 au 12 juillet

Dans l'ensemble le temps est chaud et lourd, beau sur le littoral à orageux en montagne, surtout en fin de semaine. Les températures élevées ne sont pas favorables au développement des maladies telles que l'œil de paon ni à l'activité des parasites de l'olivier tels que la mouche ou la teigne.

HAUTE CORSE

Mardi 6 et mercredi 7 : temps beau et chaud

Soleil et chaleur après dissipation de la grisaille matinale près du rivage. En montagne, risque d'ondée à la mi-journée.

Le vent demeure faible soumis aux brises se renforçant dès la mi-journée de mercredi.

Températures toujours chaudes, au-delà de 30°C en bord de mer et de 33°C dans l'intérieur.

Jeudi 8, vendredi 9 et samedi 10 : temps estival

Soleil et chaleur, avec quelques nuages en montagne surtout l'après midi.

Vent variable avec des brises côtières, faible en général à modéré (20 à 30 km/h) de Sud-Est à Sud-Ouest vendredi et samedi. Températures toujours au-dessus des normales de saison : maximales de 30 à 34°C.

Dimanche 11 et lundi 12 : temps lourd

Soleil avec des passages nuageux. En montagne, les nuages sont plus nombreux l'après-midi et ils apportent des averses.

Vent de Sud-Est à Sud-Ouest, parfois modéré. Températures stationnaires et chaudes.

CORSE DU SUD

Mardi 6 et mercredi 7 : beau temps

Après dissipation des nuages bas le soleil brille en bord de mer. En montagne, les cumulus se forment à la mi-journée pour donner des averses orageuses l'après-midi.

Brises en bord de mer, en montagne le vent d'Ouest souffle de 30 à 40 km/h.

Léger recul des températures maximales dépassant tout de même les 30°C.

Jeudi 8, vendredi 9 et samedi 10 : chaud et sec

Temps anticyclonique chaud et sec sur le littoral comme en montagne.

Températures encore un peu plus chaudes la journée et étouffantes la nuit.

Légères brises.

Dimanche 11 et lundi 12 : évolutions diurnes en montagne

Temps sec et bien ensoleillé sauf en montagne, où on retrouve un risque d'averses orageuses les après-midis.

Températures en hausse, au-dessus des normales de 2 à 3 degrés.

Vent faible.

Directeur de publication

Jean Marc VENTURI
Président de la
Chambre d'Agriculture
de Corse

15 avenue Jean
Zuccarelli
20200 BASTIA

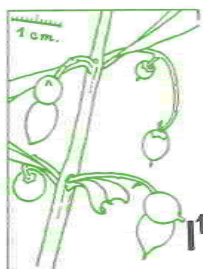
Tél : 04 95 32 84 40
Fax : 04 95 32 84 49
Site Web :
chambagri2b.fr

➤ Stades phénologiques de l'olivier (d'après MM P. COLBRANT - P. FABRE)

Zones précoces proches du littoral (0-150 mètres)

→ Compter un décalage de 7 à 10 jours pour les zones plus en altitude.

Le stade I¹ (grossissement des fruits 2^{ème} stade) est atteint dans les zones et sur variétés précoces. Sur variétés précoces et/ou à "gros" fruits (Picholine et Ghjermana) la taille des olives commence à être attractive pour la mouche (0.8 à + d'1 cm). En altitude (> 300m) les olives sont encore au stade I.



Capanaccia à Sisco-350 m *Picholine* à St Florent-10m *Ghjermana* à Zilia-400m *Sabina* à Zilia-400m

➤ Maladies et ravageurs

Pyrale du Jasmin

L'adulte est un papillon blanc mesurant de 2,5 à 3 cm d'envergure, avec une forme triangulaire au repos. Les larves sont des chenilles vertes qui se nourrissent des jeunes pousses et des bourgeons terminaux provoquant des découpures dans les feuilles.

Surveiller sur jeunes arbres : plusieurs générations par an se succédant depuis le début du printemps jusqu'à la fin de l'automne. Les dégâts sont en général importants au début de l'été.



Teigne de l'olivier

Jeunes vergers : suite à des dégâts de Teigne sur inflorescences observés en juin en Balagne et sur la Plaine Orientale (Aleria), la surveillance de ce lépidoptère s'est accrue en ce début d'été. Des chrysalides sont encore visibles dans les vergers de basse altitude et les adultes continuent d'émerger. La pression de cet insecte et l'importance des captures (dans les pièges delta + phéromone spécifique du lépidoptère) varie selon les vergers.



Cette seconde génération s'attaque au fruit : elle est dite "carpophage".

En effet, le papillon pond sur l'olive et la larve effectuera une partie de son développement à l'intérieur du fruit en se nourrissant de l'amandon. Toutefois, Les températures élevées (30°C) peuvent augmenter le risque de mortalité des œufs.

Dégâts :

En septembre : pour sortir, les larves de derniers stades percent un petit trou au point d'insertion du pédoncule, provoquant une chute prématurée des olives en automne pouvant atteindre 75% de la production. Cette chute des olives peut être confondue avec la chute physiologique. En réalité, celle-ci a déjà eu lieu en juillet.

Stratégie de lutte :

La nécessité d'un traitement est décidée en fonction des seuils de nuisibilité :

- L'année précédente : 40% des fruits tombés au sol,

OU

- En février de l'année en cours : 10 % de feuilles minées observées,

OU

- 10% de grappes florales atteintes au printemps,

OU

- Maximum/pic de captures d'adultes dans le piège placé à partir de mars jusqu'en octobre.

Sur verger traditionnel les seuils ne sont généralement pas atteints.

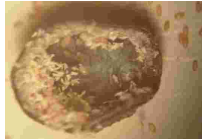
Œil de Paon

Risque de contamination en cas d'orages longs et chauds ou arrivant le soir : l'humidité est propice au développement de la maladie. Surveiller particulièrement les vergers très atteints (> 25% feuilles avec des tâches circulaires) et soumis à ces orages.

Cochenille noire

La cochenille noire est encore au stade de ponte avec quelques larves de stade 1.

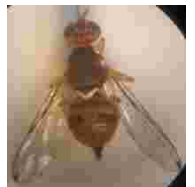
En général, une taille adaptée maintenant une aération de la frondaison de l'olivier est suffisante pour limiter les populations de ce ravageur secondaire.



De plus, de nombreux insectes parasitant la cochenille noire sont présents naturellement tout au long de l'été dans les vergers et limitent efficacement l'impact de la cochenille sur la culture (observation d'un trou sur la carapace).

Mouche de l'olive

Les pièges sont installés dans les vergers de référence de toutes les zones d'altitude pour connaître le début de vol et la durée de chaque génération, afin de positionner les traitements avec plus de précisions : les pièges ne dispensent pas d'une méthode de lutte.



Haute Corse : secteur Balagne, Cap Corse, Nebbiu et Plaine orientale

Dans les vergers de référence situés < 150m et jusqu'à 400m, les premières mouches ont été relevées dans les pièges. Néanmoins, les populations se situent en dessous du seuil de nuisibilité.

Corse du Sud : secteur Sagone-Cargese et Sollacaro-Casalabriva

Sur l'ensemble des zones d'altitudes les relevés sont faibles, en dessous du seuil de nuisibilité. Les températures qui remontent vont certainement faire augmenter les effectifs.

Présence de quelques foyers de *Metcalfa pruinosa*.

Les mouches de l'olive sont en retard d'environ deux semaines, tout comme l'a été la floraison. De plus, sur variétés tardives (Sabina, Capanaccia...), le diamètre de l'olive n'est pas encore attractif aux piqûres de ponte. Enfin, les températures élevées (> 30°C) de ces derniers jours ralentissent l'activité du diptère :

Il est inutile de traiter pour l'instant contre la mouche,
attendre le bulletin d'avertissement.

Ce bulletin est produit à partir d'observations ponctuelles. S'il donne une tendance de la situation sanitaire régionale, celle-ci ne peut être transposée telle quelle à la parcelle. La chambre régionale d'Agriculture de Corse dégage toute responsabilité quant aux décisions prises par l'exploitant et les invite à prendre toutes les décisions sur la base d'observations qu'ils auront eux-mêmes réalisés sur leurs parcelles et/ou en s'appuyant sur les préconisations issues de bulletin d'information technique.