

## MARAÎCHAGE

N°4 – Août 2011

### SOMMAIRE

#### TOMATE :

*Tuta absoluta*  
Tâches foliaires  
Maladies  
fongiques

#### SALADE :

*Spodoptera  
littoralis*  
Sclerotinia

Structures partenaires dans la réalisation des observations nécessaires à l'élaboration du Bulletin de Santé du Végétal de Corse Maraîchage:

Johanna BODENDORFER - FREDON, Guy CASTEL - CDA 2B, Christophe AVENAS – CANICO

#### En bref :

#### Tomate

- *Tuta absoluta* : Moins d'attaque qu'en 2010 mais selon nos expérience de l'année précédente risque augmentant avec l'avancée de la saison.

- Tâches foliaires : tâches noirs sur plusieurs parcelle de la plaine orientale dont l'origine n'a pas encore pu être déterminé.

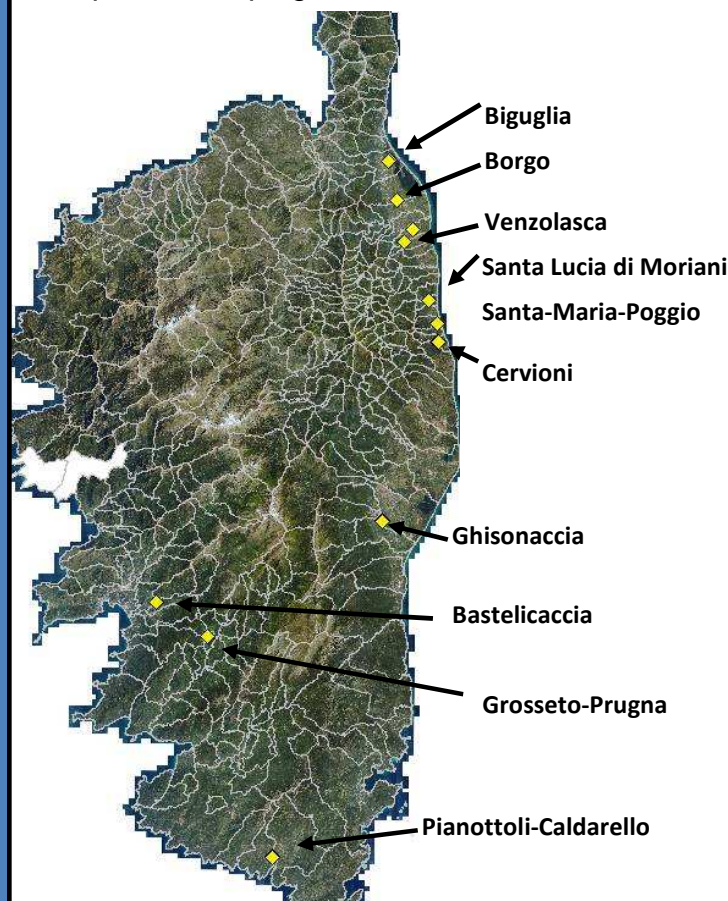
- Maladies fongique : En raison du climat du dernier temps apparition de plusieurs maladies fongique comme le mildiou et la cladosporiose.

#### Salade

- *Spodoptera littoralis* : pic de capture mais pas de découvert de chenille.

- Culture en générale : apparition de Sclérotinia en raison du climat; absence de ravageurs insectes.

#### Emplacement pièges *T. absoluta*



#### ***Tuta absoluta* – la mineuse de la tomate :**

Comme les semaines précédentes on constate que la pression du ravageur est plus faible cette année que l'année précédente. En tout cas en ce qui concerne nos parcelles de référence (voir tableau ci-à côté).

Les graphiques suivantes présentent la situation actuelle et la situation en 2010 concernant les capture pour les deux parcelles à Biguglia, les deux parcelles à Cervioni et la parcelle à Santa Maria Poggio (Costa Verde).

Il ne faut pas oublier que le nombre de mâles capturés n'est qu'une indice pour la pression du ravageur. Un suivi plus précis comme il est fait sur les parcelles à Cervioni et Biguglia permet une vision plus réaliste.

Directeur de  
publication :

Jean Marc VENTURI  
Président de la  
Chambre  
d'Agriculture de  
Corse  
15 avenue Jean  
Zuccarelli  
20200 BASTIA  
Tél : 04 95 32 84 40  
Fax : 04 95 32 84 49  
Site Web :  
chambagri2b.fr

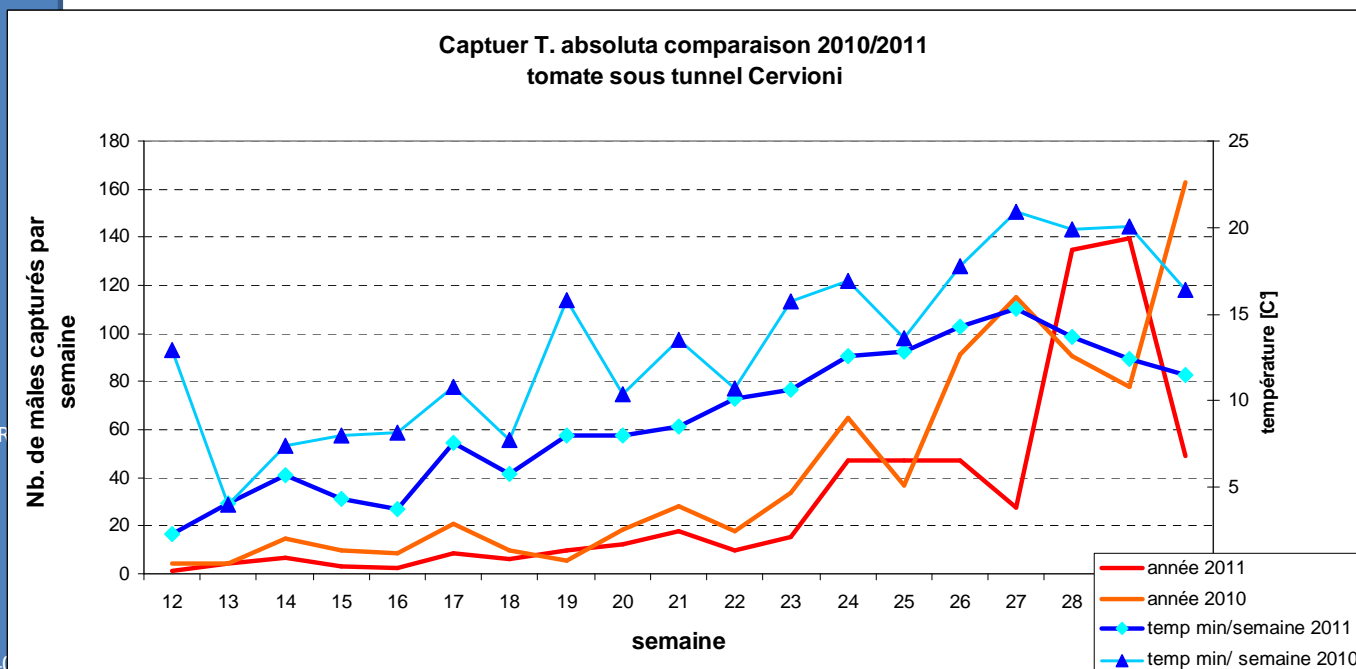
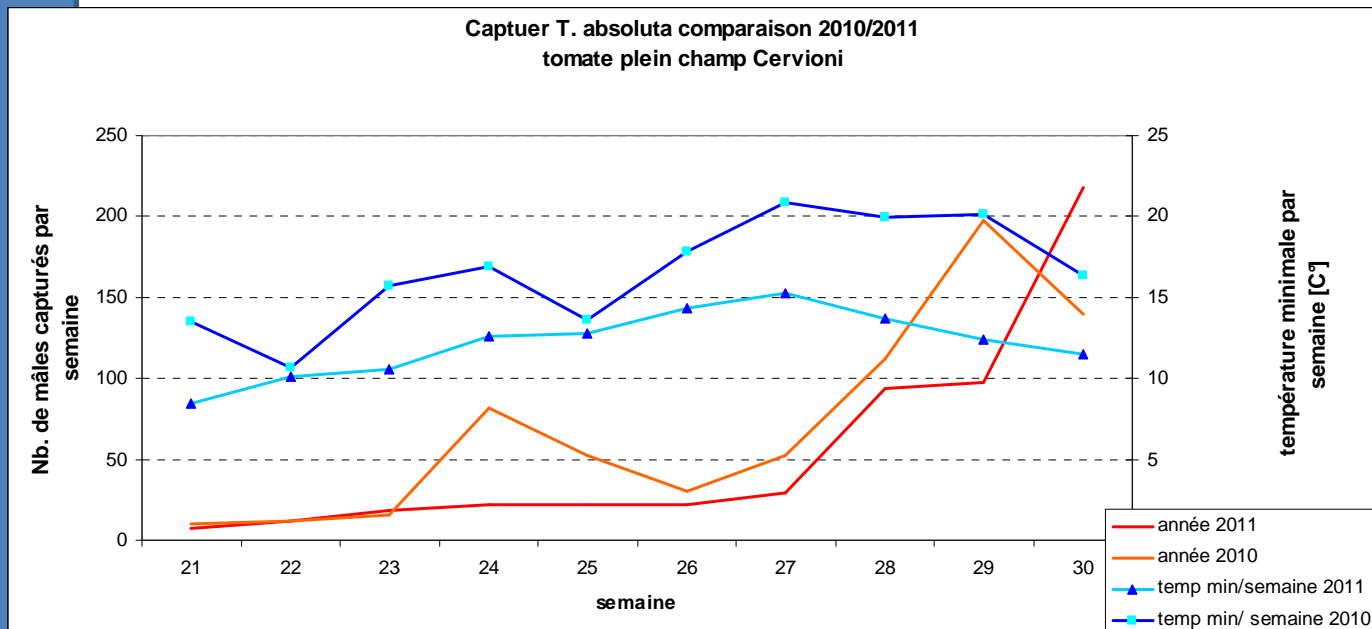
La situation dans les parcelles à Cervioni (1 sous abris, 1 plein champ):

Concernant le nombre de papillons capturés, on observe une augmentation continue sur la parcelle en plein champ et une diminution sur la parcelle sous abris (graphiques ci-dessous).

L'augmentation des captures en plein champ semble logique vue le climat actuel. Les observation selon protocole dans la parcelle confirme le résultat du piégeage : on observe de plus en plus de galeries **désormais aussi sur quelques fruits**.

La diminution des captures sous serre pourrait être expliqué par l'installation de *Macrolophus*. En fin on observe cet auxiliaire à un nombre satisfaisant (selon Koppert 2 individus par plante).

Les observation selon protocole indiquent également une baisse de présence de *T. absoluta*. Aucun fruit touché a été observé.



La situation dans les parcelles à Biguglia (1 sous abris, 1 plein champ) :

En plein champ on observe de plus en plus de galeries à tous les niveaux de la plante. Les fruits ne semblent pas encore touchés.

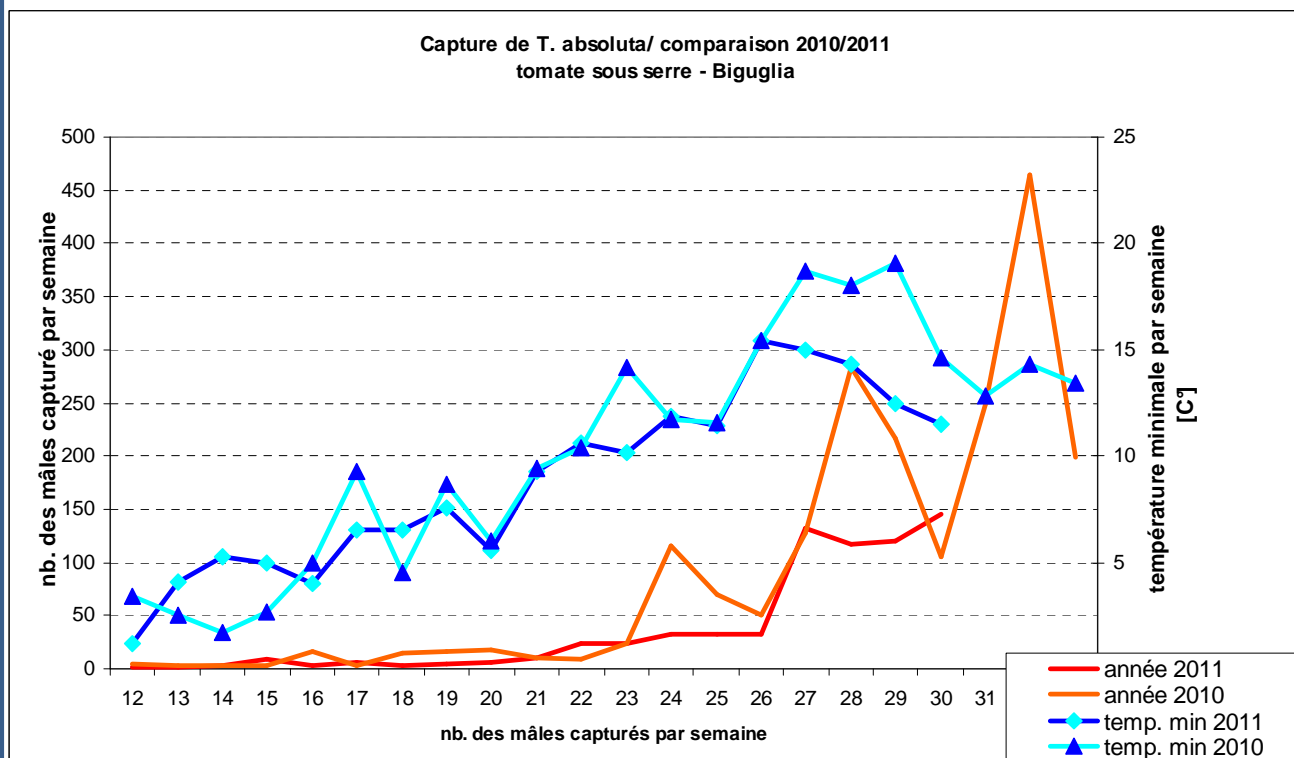
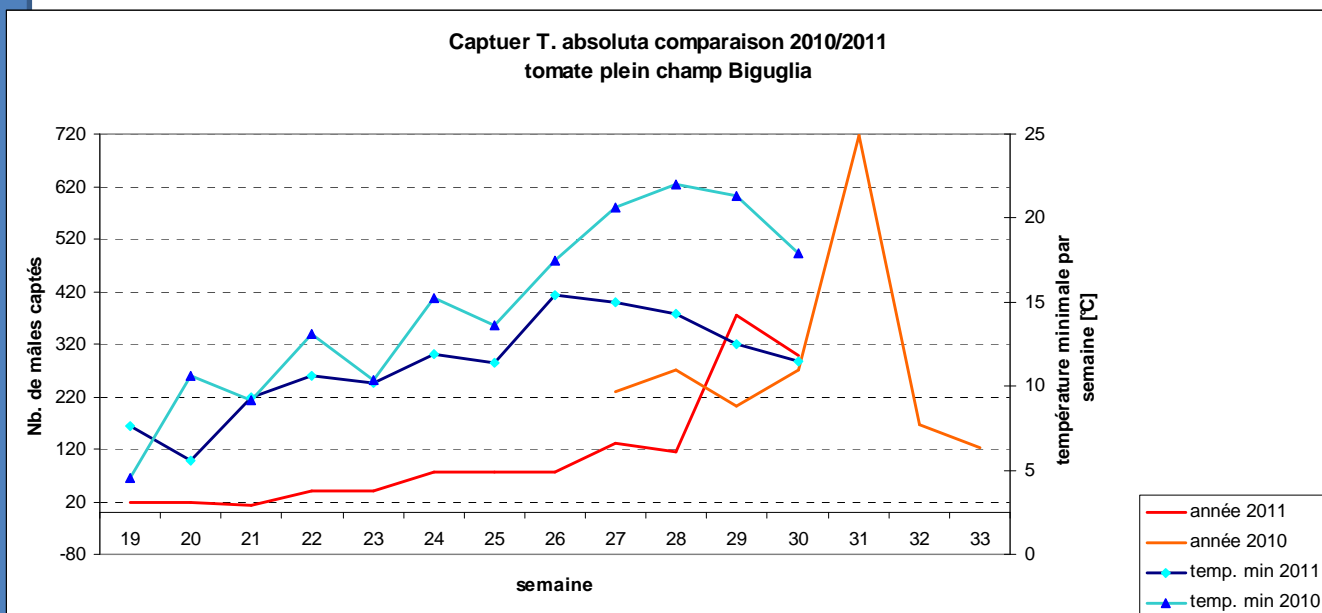
Sous serre la situation reste stable malgré la mauvaise installation de macrolophus.

En regardant le résultat du piégeage on observe une augmentation du nombre des captures pour les deux parcelles qui est constante mais qui ne semble pas dramatique.

Evaluation des risques pour les parcelles à Biguglia :

En comparant cette année avec 2010 on s'aperçoit que vers la semaine 31/32 on observe un pic important (graphiques ci-dessous), ce sera donc dans les semaines qui viennent. Il faut rester très vigilant pour pouvoir prendre les mesures nécessaires à temps.

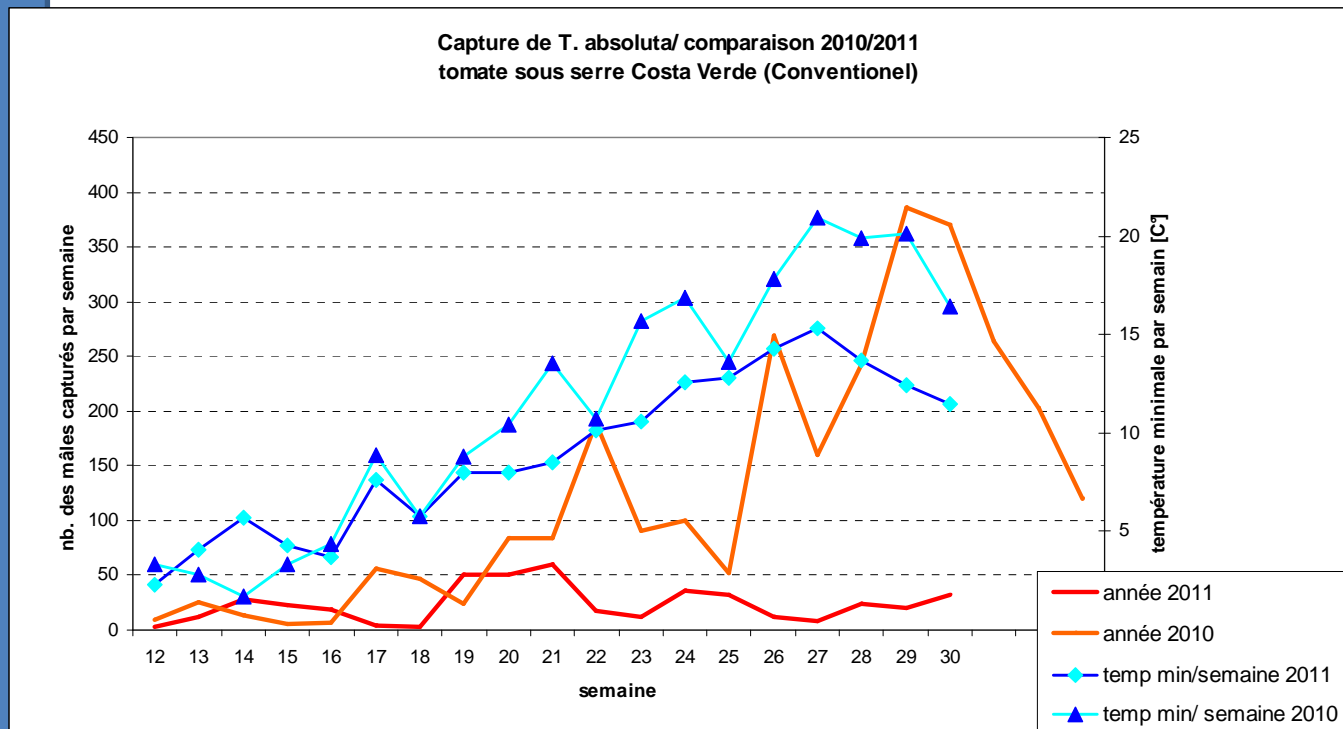
Il est remarquable que les pics de captures sous abris sont aplatis et donc moins importants cette année que l'année précédente.



Directeur de publication :  
Jean Marc VENTURI  
Président de la  
Chambre  
d'Agriculture de  
Corse  
15 avenue Jean  
Zuccarelli  
20200 BASTIA  
Tél : 04 95 32 84 40  
Fax : 04 95 32 84 49  
Site Web :  
chambagri2b.fr

La situation dans la parcelles sous abris à Costa Verde :

La parcelle sous serre à Costa Verde est cette année nettement moins touchée. Un suivi très régulier et une gestion soigneuse de *T. absoluta* permet de garder le ravageur sur un niveau stable et bas. Même si on ne fait pas de suivi selon un protocole sur cette parcelle on peut constaté que les dégâts sur fruits et feuilles sont tolérable.



La situation dans la parcelle plein champ à Ghisonaccia :

Cette parcelle n'est pour l'instant quasiment pas touché par *T. absoluta*. Déjà l'année dernière on a observé que la région au tour de Ghisonaccia a moins subi des attaques par *T. absoluta*.

La situation dans la parcelle plein champ à Venzolasca - parcelle vers la mer (en conventionnel) et plein champ à Venzolasca - parcelle plus en hauteur (en bio) :

Comme en 2010 la parcelle dans les hauteurs n'est quasiment pas touchée tandis que les attaques sur la parcelle vers la mer sont assez importantes; toute fois moins importantes que l'année précédente.

La situation dans la parcelle plein champ à Bastellicaccia :

Les captures ne cesse pas d'augmenter. On observe des dégâts sur feuilles et sur fruits

La situation dans les parcelle à Pianottoli-Caldarello (1 sous abris, 1 plein champ) :

Le nombre de captures est assez faible. On observe des galeries mais les dégâts sont pour le moment négligeables.

La situation dans la parcelle plein champ à Grosseto-Prugna :

Les captures sont très faibles et on n'observe pas de dégâts. La parcelle se trouve à 450m d'altitude, ce qui explique probablement le fait quelle soit épargnée par le ravageur.

Evaluation générale des risques :

Pour nos parcelles de référence, la situation est globalement stable. Les températures relativement douces pour la saison aident surement à gérer *T. absoluta*. Par contre il ne faut pas oublier qu'avec l'avancement de la saison les populations de *T. absoluta* deviennent de plus en plus importantes et le risque en ce moment et donc non-négligeable. Seules les parcelles en hauteur (Venzolasca et Grosseto-Prugna) semble plutôt épargnées.

## Tâches foliaires sur tomate :

Depuis fin juin, on observe des tâches foliaires sur plusieurs parcelles de tomate le long de la plaine orientale (Cervioni plein champ, Cervioni sous serre, Biguglia plein champ).

Il s'agit des tâches noires visible sur la face supérieure comme la face inférieure de la feuille. Elle commencent à dessécher au cours du développement.

Pour l'instant on ne sais pas de quelle maladie il s'agit. Les premier analyses virus n'ayant pas donné des résultats, une origine bactérienne semble possible.



Vieille attaque



Jeune attaque

Evaluation des risques : Les plantes touchée ne semble pas souffrir et il ne semble pas avoir une incidence sur les fruits. Mais comme on observe ses tâches sur plusieurs parcelles différentes et comme des jeunes feuilles montrent toujours des symptômes, la situation reste à être surveillé.

## Culture de Salade en général:

Sur les deux parcelles de référence de salade, à Ghisonaccia et à Vescovato on observe des attaque de Sclerotinia en raison du climat humide ces derniers temps.

Du côté ravageurs insectes on n'observe ni des piqueur suceur ni des attaques de chenilles. Une petite chenilles a été trouvé à Vescovato. Depuis quelques semaine on retrouve de temps en temps des jeunes stades de chenilles mais il semble qu'il n'arrivent pas à se développer. Les jeunes stades sont particulièrement sensibles et se font beaucoup parasité et prédaté si une faune auxiliaire est présente. Ceci semble être le cas pour nos deux parcelle de référence.

Evaluation des risques :

Avec une baisse de température le risque d'attaque de chenilles augmente mais pour l'instant la situation ne semble pas inquiétant.



## *Spodoptera littoralis*

### – la noctuelle méditerranéenne :

Vescovato est une des communes où la noctuelle méditerranéenne a été signalé toute au début de la grande infestation en 2009. Cette commune était particulièrement touchée. Egalement en 2010 des chenilles de la noctuelle en question ont pu être observées dans des blettes et des salades. Avec l'installation des pièges de dépistage on espère de découvrir une pullulation à temps ou même de la prédire. A Vescovato deux pièges sont installée, un piège Mc Phile et un piège Delta.

Pour l'instant les captures sont très faibles. Toute fois, la semaine 30 on a eu un premier petit pic.

En Balagne comme dans la région Ajaccienne aucune capture n'a jamais été faite.

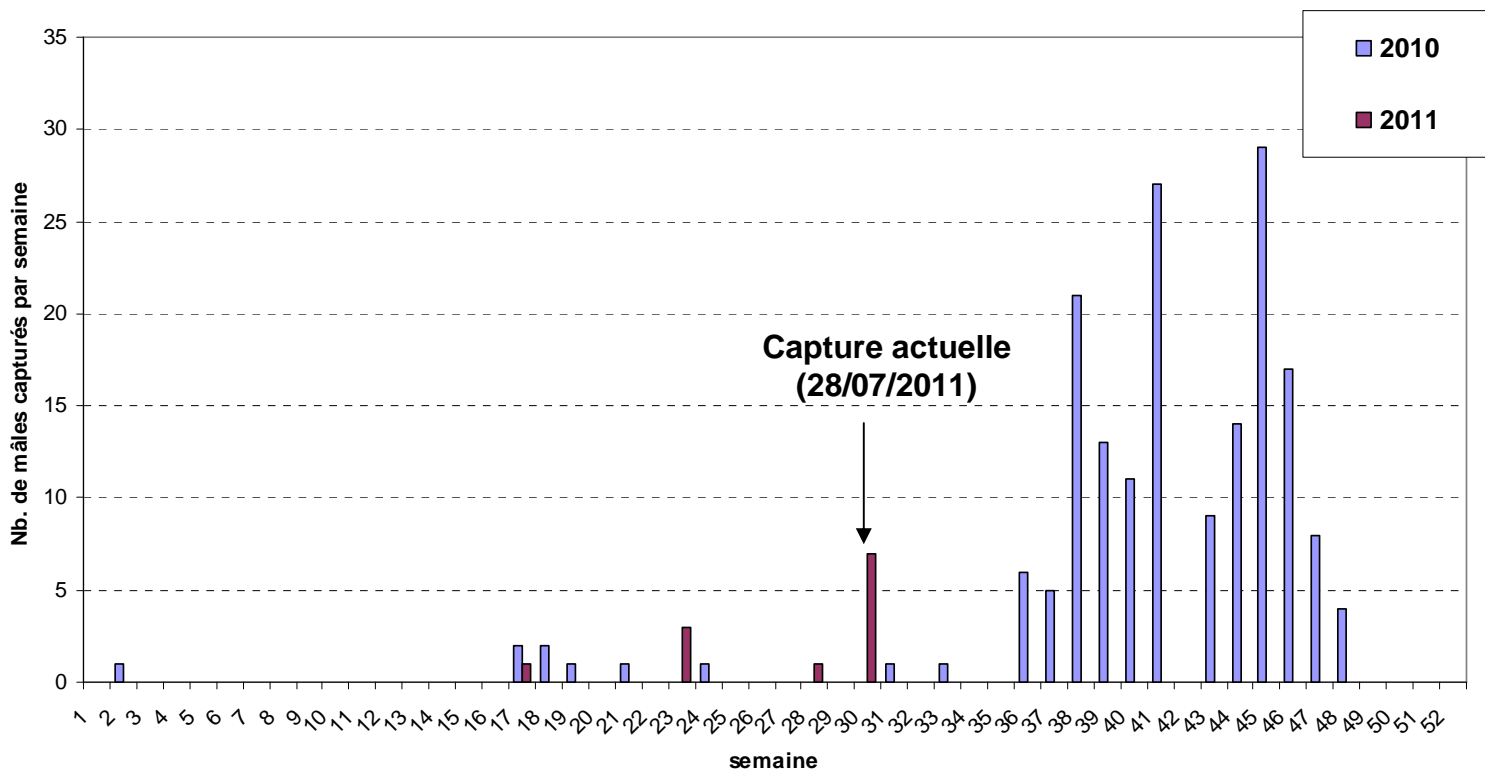
#### Evaluation des risques :

Si le ravageur se développe comme en 2010, ce qui semble probable, la population va accroître à partir de septembre. Il n'existe donc pas un risque immédiat mais la situation reste à être suivie.



Adulte et chenille de *S. littoralis*; photo : Christophe AVENAS Canico

### Capture de la noctuelle méditerranéenne à Vescovato - comparaison 2010/2011



Ce bulletin est produit à partir d'observations ponctuelles. S'il donne une tendance de la situation sanitaire régionale, celle-ci ne peut être transposée telle quelle à la parcelle. La chambre régionale d'Agriculture de Corse dégage toute responsabilité quant aux décisions prises par l'exploitant et les invite à prendre toutes les décisions sur la base d'observations qu'ils auront eux-mêmes réalisés sur leurs parcelles et/ou en s'appuyant sur les préconisations issues de bulletin d'information technique ou de conseils obtenus auprès des techniciens.