

## Zones Non Agricoles

N°2 – 30 Mai 2011

### SOMMAIRE

Le Charançon  
rouge du  
palmier  
Prévision  
Météo

Structure de réalisation des observations nécessaires à l'élaboration du Bulletin de Santé du Végétal de Corse ZNA :

Johanna BODENDORFER – FREDON

## Résultat du piégeage « Charançon rouge »

### Réseau du piégeage du Charançon rouge du palmier

#### *Rhynchophorus ferrugineus* (Olivier)

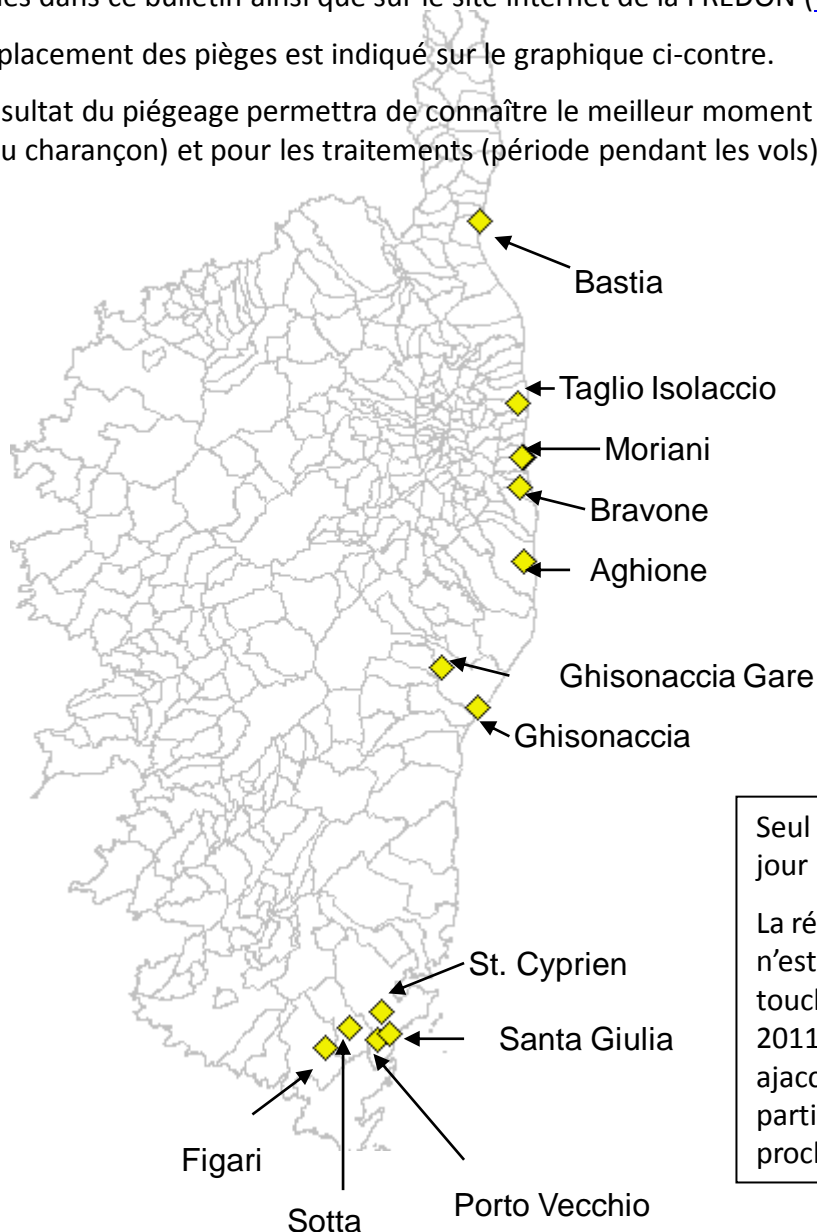
Pour évaluer la zone de dissémination, pour connaître les périodes de vol et étudier la biologie du charançon rouge, un réseau de piégeage est mis en place. Les résultats seront régulièrement publiés dans ce bulletin ainsi que sur le site internet de la FREDON ([www.fredon-corse.com](http://www.fredon-corse.com)).

L'emplacement des pièges est indiqué sur le graphique ci-contre.

Le résultat du piégeage permettra de connaître le meilleur moment pour la taille (période sans vol du charançon) et pour les traitements (période pendant les vols).



Adulte du charançon rouge



Seul piège sans capture à ce jour : Bastia

La région autour d'Ajaccio n'est également pas encore touchée. Des pièges pour 2011 pour la région ajaccienne seront installés à partir de la semaine prochaine.

Directeur de  
publication :

Jean Marc VENTURI  
Président de la  
Chambre  
d'Agriculture de  
Corse  
15 avenue Jean  
Zuccarelli  
20200 BASTIA  
Tél : 04 95 32 84 40  
Fax : 04 95 32 84 49  
Site Web :  
[chambagri2b.fr](http://chambagri2b.fr)

## Semaine 21 :

Les 2 graphiques suivants montrent le nombre d'individus capturés (mâles et femelles confondus) depuis le début de cette année. La courbe rouge et la courbe bleue indiquent respectivement les températures maximales et minimales (station météo Corse du Sud située à Porto-Vecchio, Haute Corse située à Poretta).

On observe une différence entre la Haute Corse et la Corse du Sud par rapport aux captures comme au développement de la température :

En Haute Corse, on observe un pic la semaine 19 tandis qu'en Corse du Sud ce pic a eu lieu la semaine dernière (semaine 21) ; Seule exception, le piège dans la baie de Santa Giulia où le nombre des captures a baissé.

Le piège à Taglio Isolaccio, installé il y a deux mois pour déterminer les limites de la zone infestée a eu 2 captures. Un faible nombre qui nous indique toutefois la présence du charançon rouge autant au nord. Il va être nécessaire d'installer un autre piège plus au nord, entre Bastia et Taglio Isolaccio, pour savoir jusqu'où le ravageur s'est déjà dispersé.

Sur le site de Bravone, le piège installé depuis le début de cette année ne capture aucun insecte. Le piège de Ghisonaccia, installé depuis un mois, n'a pas, pour l'instant de captures. Les captures à Ghisonaccia Gare sont faibles (2011 : 2).

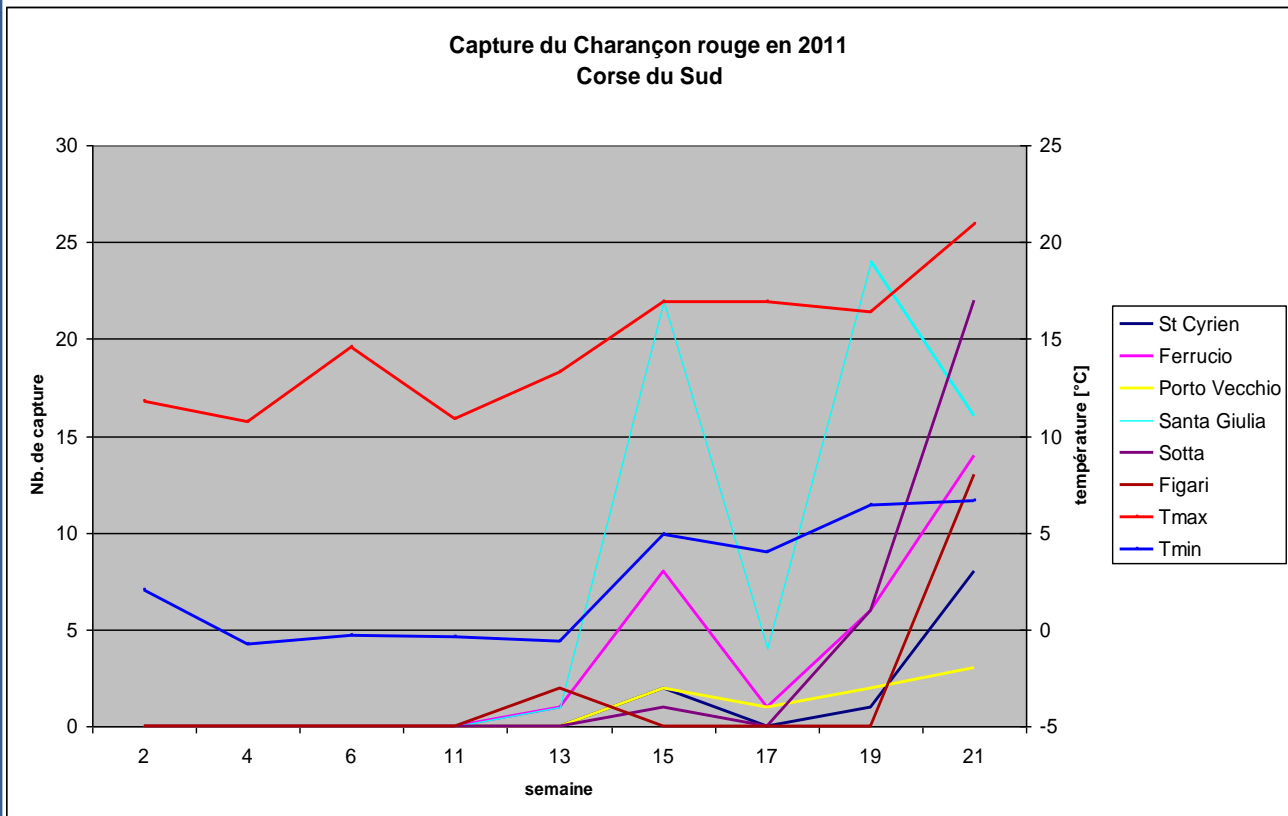
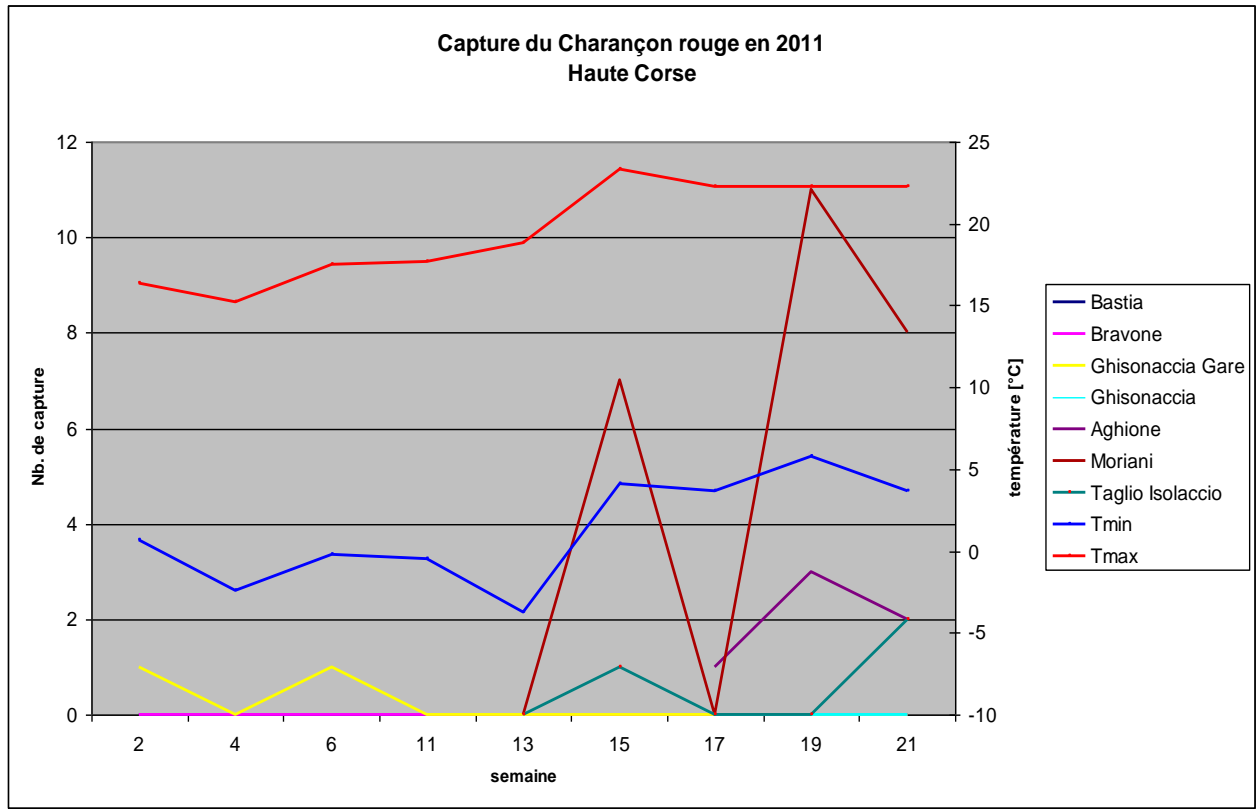
Dans la zone contaminée, la région autour de Ghisonaccia semble être la moins touchée. Mais il faut être très prudent : un nouveau palmier infesté a été détecté la semaine dernière (21) à Ghisonaccia, Route de la mer.

### Evaluation du risque : risque important

Le ravageur ne cesse de remonter la plaine orientale vers Bastia. Il est nécessaire que chaque personne située dans une zone déclarée comme non-infestée, la côte ouest de l'île, le Cap Corse et toutes les communes au nord de Taglio Isolaccio, informe les organismes chargés de la problématique charançon rouge dès l'apparition de tout changement inhabituel du palmier : les organismes à contacter sont la FREDON ([fredoncorse@orange.fr](mailto:fredoncorse@orange.fr)) et la DDCSPP, ancien Service de la Protection des Végétaux (04 95 332 98 00). Le risque de dispersion du ravageur est considérable.

### Mesures prophylactique :

- Eviter de transporter des végétaux ou leurs débris, compte tenu de la forte période de vol.
- Eviter toute taille des arbres.



## Observation hors protocole

### *Aphis nerii* – le puceron du laurier rose

Sur les espaces verts à Ajaccio, on observe des colonies de pucerons *Aphis nerii*, majoritairement sur des lauriers roses.

#### *Aphis nerii*

Source : [www.fredon-corse.com](http://www.fredon-corse.com)



Evaluation du risque : risque important ; développement des populations nécessitant une surveillance accrue des premiers foyers pour éviter une propagation importante du ravageur.

## PREVISION METEO

### HAUTE CORSE

#### **MARDI 31 : PERTURBATION ORAGEUSE EN MI-JOURNEE**

Nuages élevés sur les reliefs après une matinée bien ensoleillée, avec quelques averses orageuses pouvant débordées en plaine. Températures maximales de 24 à 26°C. Vents faibles.

#### **MERCREDI 1 : VENTE**

Vent d'Ouest de 40 à 60 km/h avec des rafales à 80 km/h au sud, quelques nuages avec possibilité d'averses. Températures proches des normales saisonnières : de 17 à 23 °C.

#### **JEUDI 2 : PLUVIEUX A L'EST**

Vent d'Est avec possibilité d'averses sur l'Est ; ailleurs les éclaircies et les passages nuageux alternent avec un vent d'Est modéré. Les températures gagnent 1 à 2°C.

#### **VENDREDI 3 ET SAMEDI 4 : ORAGEUX**

Passages nuageux finissant par donner des averses orageuses surtout en montagne mais peuvent localement déborder en plaine. Températures en hausse, au-dessus des normales de saison.

#### **DIMANCHE 5 A MERCREDI 8: TENDANCE ORAGEUSE**

Malgré de belles périodes ensoleillées, le risque orageux persiste jusqu'en plaine dans une atmosphère toujours chaude.

### CORSE DU SUD

#### **MARDI 31 : VARIABLE**

Sur le littoral, soleil en matinée. Nuages sur les reliefs pouvant donner des averses orageuses. Vent variable et assez faible en journée. Températures entre 23 et 28°C.

#### **MERCREDI 1 : VENTEUX ET PLUS FRAIS**

Evacuation de la perturbation. Eclaircies sur le littoral, tendance orageuse sur le relief. Vent d'Ouest dans le sud et reliefs avec des rafales de 70 à 80 km/h ; températures de 20 à 23°C.

#### **JEUDI 2 : AMELIORATION**

Retour du soleil sur le littoral ; vent d'Ouest faible sur l'extrême sud ; températures en hausse.

#### **VENDREDI 3 A MERCREDI 8 : PEU D'EVOLUTION**

Beau temps sur le littoral ; persistance du risque orageux en montagne ; températures de 26 à 28°C.

Ce bulletin est produit à partir d'observations ponctuelles. S'il donne une tendance de la situation sanitaire régionale, celle-ci ne peut être transposée telle quelle à la parcelle. La chambre régionale d'Agriculture de Corse dégage toute responsabilité quant aux décisions prises par l'exploitant et les invite à prendre toutes les décisions sur la base d'observations qu'ils auront eux-mêmes réalisés sur leurs parcelles et/ou en s'appuyant sur les préconisations issues de bulletin d'information technique ou de conseils obtenus auprès des techniciens.