

## MARAÎCHAGE

Région Corse

N°3 – avril 2012

Structures partenaires dans la réalisation des observations nécessaires à l'élaboration du Bulletin de Santé du Végétal Maraîchage de Corse : FREDON, CDA 2B, CANICO, Civam Bio

### SOMMAIRE

#### Fraise

- *D. suzukii*

#### Tomate

- *T. absoluta*

#### Blette

- *S. littoralis*  
- *Pegomya betae*

### Information

- Nouveau ravageur sur pomme de terre

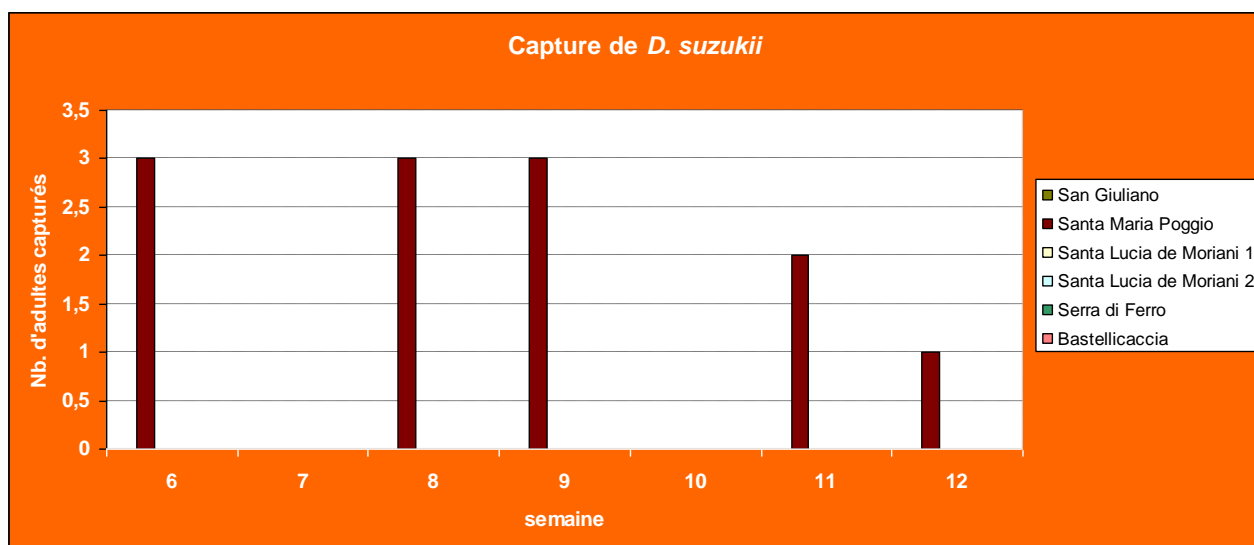
### Prévision Météo

## Culture de fraise

### Résultat du piégeage de *D. suzukii*

Le réseau de piégeage *D. suzukii* compte désormais 6 pièges installés dans des parcelles de fraisiers (1 plein champ, 5 sous abri).

Dans la parcelle en plein champ, elle se trouve à Santa Maria Poggio, on a des captures de *D. suzukii* en faible quantité. Dans les autres parcelles, aucune capture n'a été faite pour cette année (graphique ci-dessous).



### Evaluation des risques :

Pour le moment, les captures de *D. suzukii* sont localisées sur une seule parcelle. Vu l'évolution de l'insecte en 2011, ce sera probablement autour du mois de mai que l'insecte va pulluler et qu'on pourra évaluer le risque pour la saison à venir.

Si vous souhaitez installer des pièges dans votre parcelle pour évaluer le risque pour votre culture, contactez votre technicien.

écophyto2018

Réduire et améliorer l'utilisation des phytos :  
moins, c'est mieux

Action pilotée par le Ministère chargé de l'agriculture, avec l'appui financier de l'Office National de l'Eau et des Milieux Aquatiques, par les crédits issus de la redevance pour pollutions diffuses attribués au financement du plan ECOPHYTO 2018

## Culture de tomate

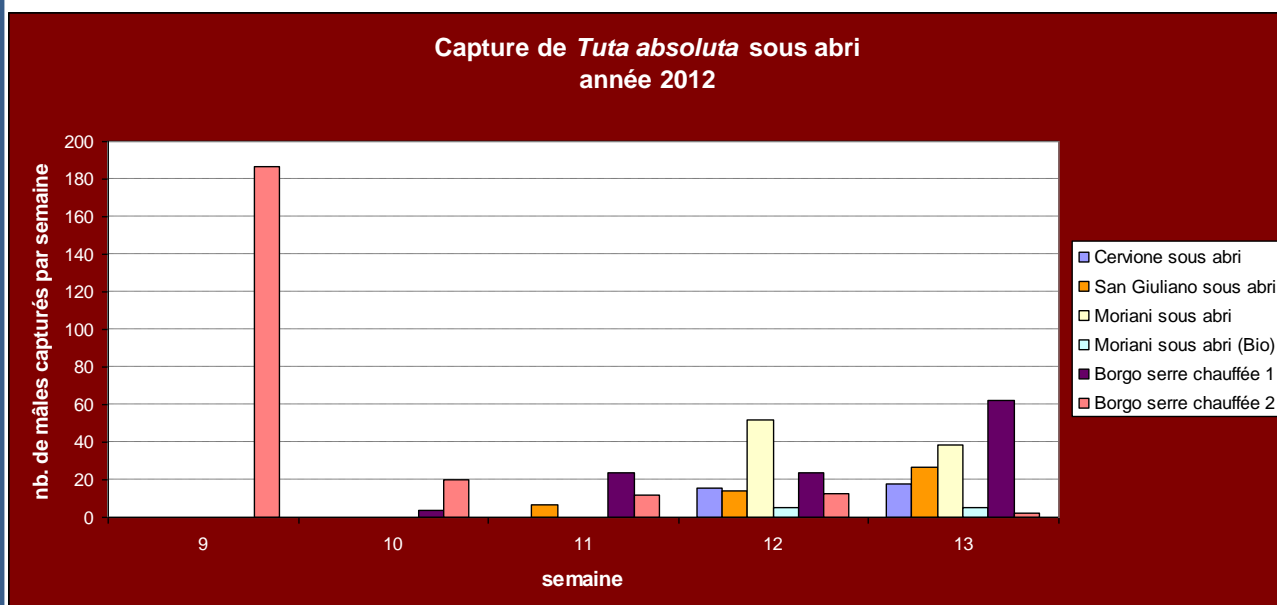
### *Tuta absoluta* – la mineuse de tomate

Depuis début mars, nous installons successivement des pièges à phéromone de *T. absoluta* dans des parcelles de tomate. Dans un premier temps, seules les cultures sous abri sont concernées.

Dans tous les pièges, nous capturons dès l'installation. Naturellement, c'est dans les serres chauffées qu'on capture le plus d'individus. La culture y est plus avancée et la température élevée, par rapport aux tunnels non-chauffés, ces facteurs favorisant le développement de l'insecte.

Evaluation des risques : Même si quelques microrégions semblent moins touchées que d'autres *T. absoluta* est bien présente. Nous vous conseillons d'être très vigilant dès la plantation. Il est difficile de gérer la mineuse si on la laisse pulluler au début de la culture.

Contactez votre technicien ou une des structures participant à la réalisation de ce bulletin pour connaître les moyens de prévention contre *T. absoluta*.



## Culture de blette

### *Spodoptera littoralis* – la noctuelle méditerranéenne

Dans une parcelle de blette en plein champ à Biguglia, on retrouve encore des chenilles de derniers stades de développement.

La période hivernale très courte n'a visiblement pas suffi pour les éliminer.

Depuis 3 ans, *S. littoralis* fait l'objet d'un suivi. Cette année on découvre pour la première fois des chenilles si tôt dans la saison. Les deux années précédentes, les premières chenilles étaient retrouvées au mois d'octobre,

Evaluation de risque : Il est possible que la présence de *S. littoralis* sera plus importante et plus précoce cette année que les deux années précédentes. Pour le moment, le risque est faible.

## ***Pegomyia betae* – la mouche mineuse de la betterave**

On observe des dégâts de la pégomie sur une parcelle de blette sous abri à San Giuliano.

Cette mouche a trois générations par an (en Corse éventuellement quatre), dont la première débute actuellement.

Les larves creusent une galerie étroite entre les 2 épidermes de leur plante hôte. La nymphe se forme dans le sol à une profondeur variable suivant l'humidité. La prochaine génération arrivera vers le mois de juin.

Les cultures hôtes sont entre autres les épinards, les betteraves, les blettes... (Chénopodiacée).



Dégâts des larves de la mineuse sur blette et adulte  
Source : <http://www.inra.fr/hyppz>

Evaluation des risques : Pour toutes les parcelles sur lesquelles des chénopodiacées sont en place depuis l'automne dernière et où un problème de pégomie a déjà été observé l'année dernière, le risque d'une nouvelle attaque est élevé.

## **Information nationale**

### ***Epitrix similaris* et *Epitrix cucumeris* - nouveaux ravageurs sur pomme de terre**



*Epitrix similaris* Gentner



*Epitrix similaris* Gentner



Deux nouvelles altises américaines (genre *Epitrix*) ont récemment été introduites en Europe (Portugal et en Espagne). Leurs plantes hôtes sont surtout des Solanaceae. Elles se développent sur la pomme de terre (*Solanum tuberosum*). Les adultes peuvent être présents au niveau du feuillage, les larves au niveau du système racinaire. La ponte a lieu dans le sol dans le voisinage du collet de la plante. Les larves sont difficiles à observer.

Les dégâts provoqués par *Epitrix similaris* s'expriment essentiellement au niveau des tubercules sur lesquels les larves laissent un réseau sinueux de cicatrices.

Les dégâts provoqués par *Epitrix cucumeris* s'expriment au niveau feuillage lui donnant un aspect de dentelle. Il n'est pas exclus de trouver des adultes en conditions de stockage.

Les principaux dégâts sont ceux occasionnés sur tubercules par les larves, pénalisant la qualité et la présentation des lots.

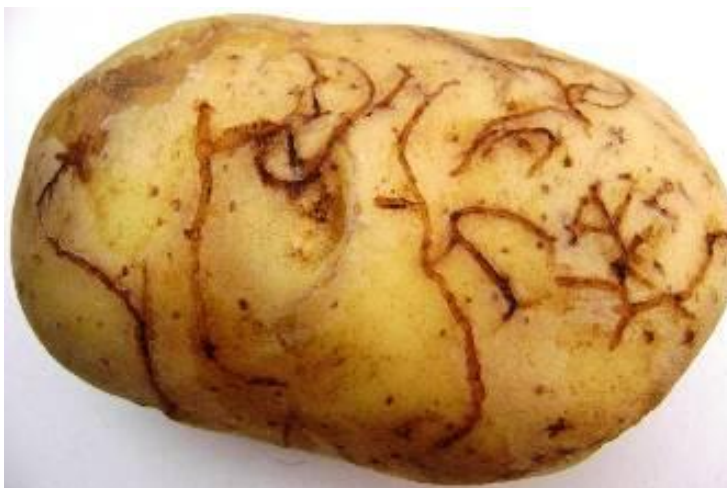
En cas de pullulation, le rendement est affecté.

**En cas de détection d'adultes, veuillez IMMEDIATEMENT contacter la FREDON 04 95 26 68 81 ou la DDCSPP (Haute Corse : 04 95 58 91 00, Corse du sud : 04 95 22 09 70).**

### Symptômes

La détection se fait par inspection visuelle. Les symptômes en culture sont avant tout visibles sur le feuillage : présence de nombreuses petites perforations de 1 à 1,5 mm de diamètre. Sur tubercules, présence de galeries superficielles dont les contours se subérisent. La larve ne creuse pas de galeries traversant l'ensemble du tubercule.

#### Cicatrices épidermiques sur tubercule



#### Dégâts sur feuille



### En bref

- Culture de fraise
  - Seules captures de *D. suzukii* dans une parcelle plein champ à Santa Maria Poggio
- Culture de tomate sous abri
  - Capture de *T. absoluta* dans tous les pièges installés
- Culture de blette
  - Présence des chenilles de *Spodoptera littoralis*
  - Attaque de pégomie, la première génération de cette année
- Information nationale : nouveaux ravageurs sur pomme de terre

## Prévision Météo

### Haute Corse

#### **MARDI 10 ET MERCREDI 11 : DEGRADATION**

Retour d'un temps nuageux et pluvieux, avec quelques orages. Vent d'Est à Sud-Est assez fort. Températures en baisse.

#### **JEUDI 12 ET VENDREDI 13 : PEU D'EVOLUTION**

Temps nuageux avec de nombreuses averses. Vent Sud-Ouest assez fort à fort.

#### **SAMEDI 14 ET DIMANCHE 15 : TEMPS MAUSSADE**

### Corse du Sud

#### **MARDI 10 AU MERCREDI 11 : RETOUR DE LA PLUIE**

Temps lourd et nuageux. Dégradation mercredi avec des pluies orageuses. Vents de Sud.

#### **JEUDI 12 AU VENDREDI 13 : TEMPS INSTABLE**

Périodes ensoleillées entrecoupées de passages d'averses orageuses.

#### **SAMEDI 14 AU DIMANCHE 15 : PEU DE CHANGEMENT**

Ce bulletin est produit à partir d'observations ponctuelles. S'il donne une tendance de la situation sanitaire régionale, celle-ci ne peut être transposée telle quelle à la parcelle. La chambre régionale d'Agriculture de Corse dégage toute responsabilité quant aux décisions prises par l'exploitant et les invite à prendre toutes les décisions sur la base d'observations qu'ils auront eux-mêmes réalisés sur leurs parcelles et/ou en s'appuyant sur les préconisations issues de bulletin d'information technique ou de conseils obtenus auprès des techniciens.