

### SOMMAIRE

A retenir  
Clémentinier  
Kiwi  
Pêcher  
Prunier  
Tous fruits d'été  
Olivier  
Prévision Météo

Structures partenaires dans la réalisation des observations nécessaires à l'élaboration du Bulletin de Santé du Végétal de Corse Arboriculture : CDA 2B, CRA, CDA 2A, CANICO, AREFLEC, FREDON, CAPIC, OPAC, CAP CECCALDI, LEPA, INRA, exploitants observateurs.

### A retenir

**Pou Rouge de Californie** : nouvel essaimage de larves L1 sur clémentinier

**Cochenille chinoise** : poursuit son développement (stade larvaire L2)

**Metcalfa pruinosa** : la pression du ravageur ne faiblit pas en la plaine orientale quelques soit la culture

**Cochenille asiatique** : pic de sortie larvaire L1 sur parcelle de référence (San Nicolao)

**Cératite** : forte pression en verger de pêchers

**Tordeuse orientale** : forte pression en verger de pêchers

**Thrips *Frankliniella occidentalis*** : forte pression, nombreux dégâts sur fruits observés sur pêcher

**Moniliose sur fruit** : foyers sur pêchers et pruniers

## CLEMENTINIER

### Phénologie

Grossissement du fruit

### Pou Rouge de Californie

Nouvel essaimage : 61 % de larves L1 mobiles et fixées sur la parcelle de référence d'Aléria (arbres non traités). Un autre comptage a été réalisé sur une parcelle de clémentiniers de l'INRA (San Giuliano) qui montre 69 % de larves L1 mobiles et fixées. Des poux sont visibles sur les fruits.



**Evaluation du risque** : Elevé. Le seuil de nuisibilité est atteint lorsque le pourcentage de L1 dépasse 50 %.



Boucliers du Pou Rouge de Californie sur fruits et rameau

écophyto2018

Réduire et améliorer l'utilisation des phytos :  
moins, c'est mieux

Action pilotée par le Ministère chargé de l'agriculture, avec l'appui financier de l'Office National de l'Eau et des Milieux Aquatiques, par les crédits issus de la redevance pour pollutions diffuses attribués au financement du plan ECOPHYTO 2018

### Cochenille chinoise (*Ceroplastes sinensis*)

Les larves continuent de se développer (stade L2).  
L'infestation grandit dans le verger témoin non traité.

**Evaluation du risque** : Elevé à moyen ; à surveiller.



Larves de cochenille chinoise sur feuille de clémentinier



Forte infestation du témoin non traité

### *Metcalfa pruinosa*

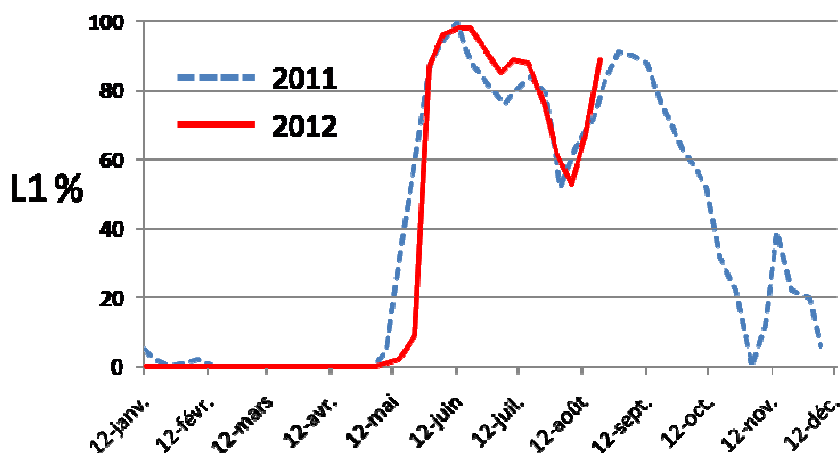
Les adultes sont toujours présents sur l'ensemble des secteurs de production, de Borgo à Ghisonaccia, avec d'importantes sécrétions de miellat.

**Evaluation du risque** : Elevé.

#### Organisme de lutte obligatoire : Cochenille asiatique

Nouvel essaimage sur la parcelle de référence de San Nicolao. Le pourcentage de L1 d'*Unaspis yanonensis* s'élève à 89 % au 20 août 2012. Une vigilance accrue est recommandée.

En cas de suspicion, marquer l'arbre douteux à l'aide d'un ruban coloré et prévenir la Fredon (04.95.26.68.81), organisme délégué par le Service régional de l'Alimentation de la DRAAF pour l'épidémiologie des Organismes Nuisibles Réglementés des végétaux.



## KIWI

### Phénologie

Grossissement du fruit

### *Metcalfa pruinosa*

Présence d'adultes dans tous les vergers avec des populations plus ou moins importantes. Les sécrétions de miellat favorisent la formation de fumagine.

**Évaluation du risque** : élevé ; à surveiller.



Fumagine



## PÊCHER

### Phénologie

Maturité à Récolte

### Thrips californien - *Frankliniella occidentalis*

La pression est moindre cette semaine : des foyers sont encore observés sur les différents bassins de production mais les seuils de nuisibilité ne sont pas systématiquement atteints. Le climat sec et chaud est favorable au développement des populations de thrips.

**Mesure prophylactique** : veiller à faucher régulièrement l'enherbement pour enlever les fleurs et limiter la migration des populations de thrips vers les fruits.

**Seuil de nuisibilité** : 50 thrips pour 100 pousses (par battage) ou 100 formes mobiles pour 50 fruits observés (soit 2 individus par fruit)

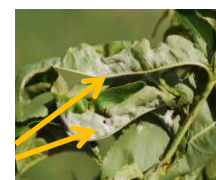
**Évaluation du risque** : élevé

### Oïdium - *Sphaerotheca pannosa*

Aucune nouvelle attaque de ce champignon n'a été observée cette semaine. Le foyer détecté sur le secteur de San Giulianu n'a pas évolué.

Les jeunes vergers poussant sont d'autant plus sensibles.

**Évaluation du risque** : élevé ; à surveiller.



Présence de taches blanchâtres sur feuilles

## PRUNIER

### Stade phénologique

Prune d'ente : véraison

Prune de bouche : grossissement du fruit à récolte

### Carpocapse - *Cydia funebrana*

Les relevés de pièges de ce début de semaine indique une baisse des captures.

Les premières piqûres sur fruits (reine Claude) ont été observés sur une parcelle flottante du secteur de San Giulianu.

Il est nécessaire de rester vigilant et surveiller les parcelles.

**Evaluation du risque** : élevé

Piqûre sur fruits



### Rouille du prunier - *Tranzschelia pruni spinosae*

Aucun nouveau foyer n'a été détecté cette semaine.

Une forte attaque peut conduire à une défeuillaison avant la récolte, gênant la mise en réserve et le bon aoûtement du bois et perturbant la maturité des fruits.

**Evaluation du risque** : élevé

## TOUS FRUITS D ETE

### *Metcalfa pruinosa*

Les populations de metcalfa continuent à évoluer : la pression est forte cette saison. Des dégâts sur fruits (miellat et fumagine) sont régulièrement observés sur l'ensemble des secteurs de production.

**Evaluation du risque** : élevé

### Tordeuse orientale - *Cydia molesta*

Le niveau de pression de tordeuse reste important sur l'ensemble des parcelles confusées et non confusées. Des attaques sur pousses sont observées sur de nombreuses parcelles des différents secteurs de production ainsi que des piqûres sur fruits.

**Evaluation du risque** : élevé

### *Drosophyla suzukii*

Aucune capture n'est effectuée sur l'ensemble du réseau de piégeage, indiquant une faible présence de *Drosophila suzukii*. Les dégâts sur fruits peuvent être confondus avec les dégâts de mouche du fruit.

**Evaluation du risque** : faible à moyen

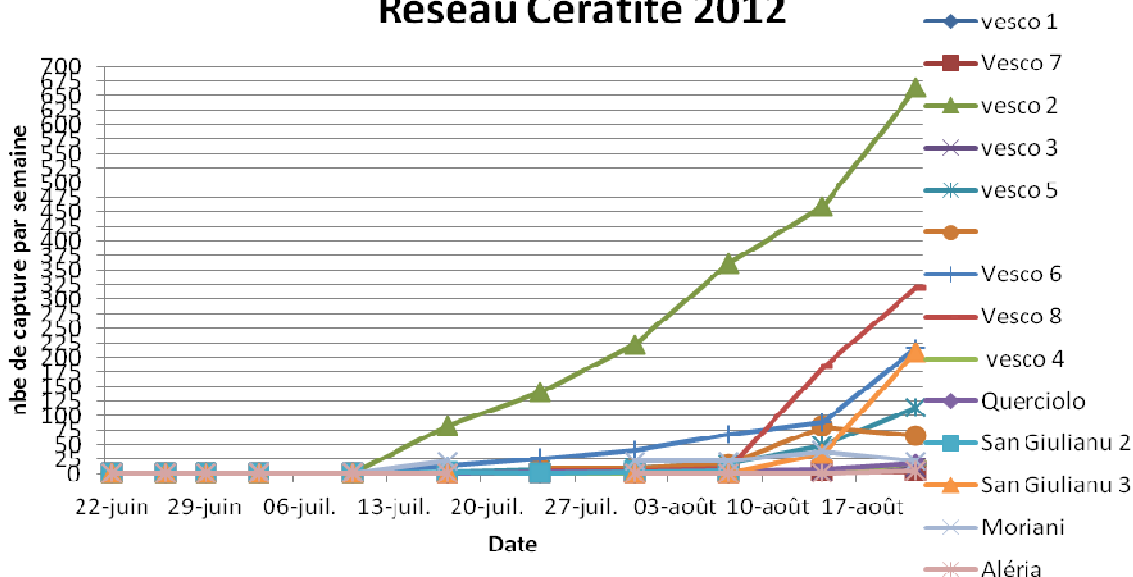
### Mouche méditerranéenne - *Ceratitis capitata*

La pression est très forte cette saison ; le seuil de nuisibilité est dépassé sur plusieurs parcelles. Des dégâts sur fruits sont constatés sur l'ensemble des parcelles de référence, même en absence de captures dans les pièges.

**Seuil de nuisibilité** : 5 à 8 mouches/piège/jour.

**Evaluation du risque** : élevé

Réseau Cératite 2012



### Maladies de conservation

Les maladies de conservation regroupent les pourritures susceptibles de se développer de l'approche de la maturité au stockage post-récolte.

Sur pêchers, on observe des foyers sur l'ensemble des secteurs de production; sur pruniers d'ente, les premiers symptômes ont été observés ; sur pruniers de bouches, des foyers ont été observés sur des variétés en cours de récolte sur parcelles flottantes.

Les températures élevées avec une forte hygrométrie ainsi que la présence de blessures ou piqûres sont favorables à son développement.

**Mesure prophylactique** : éliminer les fruits moniliés lors des passages de cueille

**Evaluation du risque** : élevé



Fruits moniliés (prune de bouche)

## OLIVIER

---

### Stade phénologique

On est en fin du stade "**Grossissement des fruits**", plus précisément du *grossissement des cellules de la pulpe* : dans le cas des vergers conduits en sec, le manque d'eau réduira d'autant la taille définitive de ces cellules et donc du potentiel de l'olive à atteindre son rendement optimal en huile.

Zones précoces proches du littoral (0-150 mètres) → Compter un décalage de 7 à 10 jours pour les zones plus en altitude.

*Un stade est atteint lorsque plus de 50% des organes végétatifs répondent à sa définition.*

## Mouche de l'olive – *Bactrocera oleae*

Les températures élevées de ces derniers jours ne favorisent pas l'activité de la mouche de l'olive : le vol en cours est difficile à mettre en évidence par rapport au système de piégeage en place. Ces températures, supérieures aux normales de saison, devraient se maintenir jusqu'à la fin de la semaine.

### Zone < 150 m d'altitude

En **Balagne** le début de troisième vol est de faible intensité (moins de 3 mouches/piège/jour). Les premiers trous de sortie de mouches adultes ont été observés à **Calenzana**.

Sur la **Plaine Orientale** et dans le **Nebbiu** ce début de troisième vol est très discret (en général on compte moins d'1 mouche/piège/jour).

Évaluation du risque : faible à nul.

### Zone > 150 m d'altitude

À **Zilia** (350 mètres d'altitude) on est en fin de deuxième vol (moins de 2 mouches/piège/jour). Sur variété Sabina on y observe de récentes traces de piqûres de ponte avec la présence, dans le fruit, d'œuf et de très jeune larve (photographie ci-contre).

Évaluation du risque : faible à nul.



*Ci-dessus : Trou de sortie*



*Jeune larve à l'intérieur du fruit*

## PREVISIONS METEOROLOGIQUES

### Haute-Corse

#### JOURNEE DU JEUDI 23 : ESTIVAL

Le beau temps d'été se maintient sur notre département. Toutefois, des nuages se développent en montagne l'après-midi. Ils sont plus consistants vers le massif du Cinto notamment où ils peuvent donner une averse voire un coup de tonnerre comme hier.

Les brises marines composent avec un léger vent de Sud-Est.

Les maximales dépassent toutes les 30 degrés, avec près de 35 degrés dans le Cortenais. On attend par ailleurs 32 à Bastia et Calvi.

#### VENDREDI 24 / TOUJOURS CHAUD

Quelques bancs de nuages bas peuvent traînent sur la côte orientale en début de matinée. Il laisse rapidement place au soleil.

Le vent de secteur Sud-Est se renforce un peu sur la côte orientale. Il peut approcher 40 km/h en pointes vers le Cap Corse.

Les températures maximales de l'après-midi restent chaudes, comprises entre 30 et 35 degrés sur l'ensemble du département.

## **SAMEDI 25 : RETOUR DU VENT**

Le vent d'Ouest à Sud-Ouest se lève dans l'après-midi, atteignant 60 km/h en Balagne et en montagne à l'approche de la soirée.

Côté ciel, peu de changement. Des bancs de nuages bas occultent parfois le soleil le matin sur la côte orientale mais se font vite oublier. Ailleurs le soleil domine largement.

Les températures sont stationnaires. A la douceur nocturne succèdent des températures encore bien chaudes en journée. Les 30 degrés sont franchis partout, avec des pointes à 34 ou 35 degrés dans le Cortenais.

## **Corse du Sud**

### **JOURNEE DU JEUDI 23 : ESTIVAL**

Le beau temps d'été se maintient sur notre département. Quelques nuages se développent vers les montagnes du Nord du département mais les rares averses devraient se cantonner à la Haute Corse.

Les brises marines se combinent à un faible vent de Sud-Est sur la côte orientale.

Les maximales dépassent toutes les 30 degrés, avec près de 35 degrés dans le Sartenais. On attend par ailleurs 32 à Ajaccio, Bonifacio et Porto-Vecchio.

### **VENDREDI 24 : TOUJOURS CHAUD**

C'est encore une belle journée qui s'annonce. Comme la veille, quelques nuages apparaissent en montagne l'après-midi mais le risque d'averse ne semble pas vraiment concerner notre département.

La côte orientale conserve son léger vent de Sud-Est. Ailleurs, les brises marines sont toujours au rendez-vous.

Les températures maximales de l'après-midi restent chaudes, comprises entre 32 et 35 degrés sur la majeure partie du département. On pourrait même grimper à 36 ou 37 degrés dans le Sartenais.



### **SAMEDI 25 : RETOUR DU VENT**

Le vent d'Ouest à Sud-Ouest se lève dans l'après-midi, atteignant 60 km/h en rafales vers Bonifacio et en montagne à l'approche de la soirée.

Côté ciel, peu de changement. Des bancs de nuages bas occultent parfois le soleil le matin sur la côte orientale mais se font vite oublier. Ailleurs le soleil domine largement.

Les températures sont stationnaires. A la douceur nocturne succèdent des températures encore bien chaudes en journée. Les 30 degrés sont franchis partout, avec des pointes à 34 ou 35 degrés dans le Sud.

### **Pour la Haute Corse et la Corse du Sud:**

#### **DIMANCHE 26 ET LUNDI 27 : VENTE**

Le vent d'Ouest à Sud-Ouest souffle assez fort dimanche vers les extrémités de l'île, avec des pointes à près de 80km/h. Il faiblit sensiblement lundi.

Grâce à lui, les températures deviennent plus respirables, assez proches des valeurs de saison. On repasse souvent sous la barre des 30 degrés.

Côté ciel, on retrouve quelques nuages dimanche mais malgré tout le soleil reste largement prédominant.

#### **MARDI 28 ET MERCREDI 29 : BEAU TEMPS**

Le soleil s'impose sans problème. Les brises font leur retour et les températures remontent un peu.

#### **JEUDI 30 ET VENDREDI 31 : PEU D'EVOLUTION**

Le temps reste sec et plutôt bien ensoleillé. Les températures évoluent peu.

Pour la période du dimanche 26 au mercredi 29, l'indice de confiance de la prévision est de 3 sur 5.