

Structures partenaires dans la réalisation des observations nécessaires à l'élaboration du Bulletin de Santé du Végétal de Corse Arboriculture : CDA 2B, CRA, CDA 2A, CANICO, AREFLEC, FREDON, CAPIC, OPAC, CAP CECCALDI, LEPA, INRA, exploitants observateurs.

## SOMMAIRE

A retenir  
Agrumes  
Fruits d'été  
Kiwis  
Oliviers  
Prévision Météo

### A retenir

**Mineuse** : apparition des premières galeries sur clémentinier

**Carpocapse** : pic de vol de la seconde génération

**Cératite** : première capture en verger de pêcher

**Thrips *Frankliniella occidentalis*** : forte pression, nombreux dégâts sur fruits observés

## CLEMENTINIER

### Phénologie

Grossissement du fruit – Chute physiologique



### Mineuse (*Phyllocnistis citrella* Staint.)

Les premières mines ont été observées sur jeunes clémentiniers dans la plupart des parcelles de références (de Vescovalo à Ghisonaccia).

**Evaluation du risque** : Elevé.



Galeries de mineuse (D Tommasi, CDA2B)

## AMANDIER

### Phénologie

Grossissement du fruit

**écophyto2018**

Réduire et améliorer l'utilisation des phytos :  
moins, c'est mieux

Action pilotée par le  
Ministère chargé de  
l'agriculture, avec  
l'appui financier de  
l'Office National de  
l'Eau et des Milieux  
Aquatiques, par les  
crédits issus de la  
redevance pour  
pollutions diffuses  
attribués au  
financement du plan  
ECOPHYTO 2018

## ABRICOTIER

### Phénologie

Maturité à Récolte

### Tordeuse orientale/Maladie de conservation

Cf pêcher

### Mouche méditerranéenne *Ceratitis capitata*

Cf pêcher

### Rouille

La rouille engendre la présence de pustules observés sur les faces inférieures des feuilles sur les parcelles sensibles.

Les conditions climatiques actuelles sont favorables au développement de ce champignon.

**Evaluation du risque** : élevé

## PÊCHER

### Phénologie

Maturité à Récolte

### Acarien

Peu d'évolution au niveau des populations d'acarien a été constaté, le seuil de nuisibilité (une forme mobile sur 50% des feuilles observées) n'est pas atteint sur les parcelles du réseau.

**Evaluation du risque** : élevé

### Tordeuse orientale

Le niveau de pression de tordeuse reste important et les premiers dégâts sur fruits sont observés. Sur le réseau de piégeage, le niveau de capture reste faible sur les 2 parcelles non confusées.

**Evaluation du risque** : élevé sur parcelle non confusée

### Cochenille du mûrier

L'essaimage de la deuxième génération n'a pas débuté.

### Mouche méditerranéenne *Ceratitis capitata*

Les pièges ont été installés sur les parcelles de référence la semaine dernière. Dès cette semaine, les premières captures sont constatées : sur une parcelle de chaque bassin de production, une mouche a été capturée.

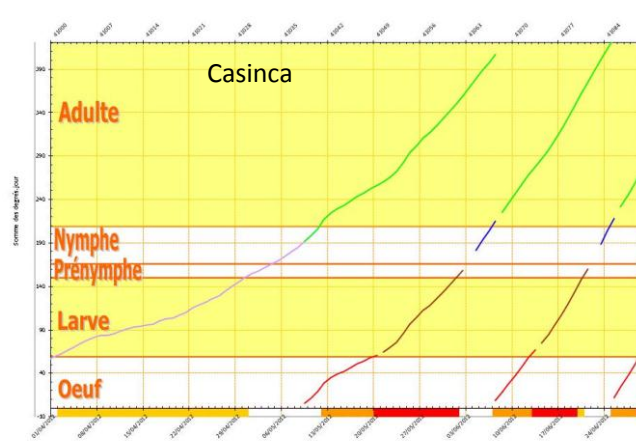
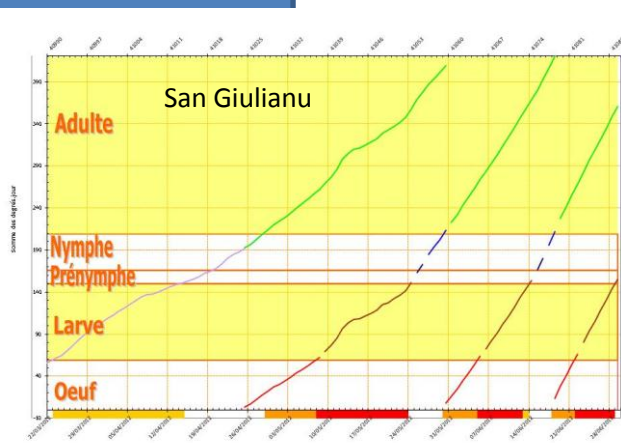
**Seuil de nuisibilité** : 5 à 8 mouches/piège/jour.

**Evaluation du risque** : faible

### Thrips californien (*Frankliniella occidentalis*)

La présence de thrips sur la majorité des variétés (nectarines et pêches à peau lisse) est constatée sur les différents bassins de production. Sur plusieurs parcelles flottantes, des dégâts sont présents sur fruits causés par les piqûres d'alimentation entraînant des décolorations.

D'après le modèle, sur le secteur de Casinca, nous sommes au début de stade larvaire G4 avec un stade adulte G3 ; sur le secteur de San Giulianu, le stade larvaire de la G4 se termine.



Un climat sec et chaud est favorable au développement des Thrips. Il faut veiller à faucher régulièrement l'enherbement pour enlever les fleurs, et limiter ainsi les populations de thrips.

**Seuil de nuisibilité** : 50 thrips pour 100 pousses (par battage) ou 100 formes mobiles pour 50 fruits observés (soit 2 individus par fruit)

**Evaluation du risque** : élevé

### Maladie de conservation

Les maladies de conservation regroupent les pourritures susceptibles de se développer de l'approche de la maturité au stockage post-récolte. Les températures élevées avec une forte hygrométrie et ainsi que la présence de blessures sont favorables à son développement.

De nombreux fruits moniliés sont observés sur l'ensemble des parcelles de référence.

**Evaluation du risque** : élevé

## PRUNIER

### Stade phénologique

Grossissement du fruit – Chute physiologique

### Carpocapse (*Cydia funebrana*)

Cette semaine, de nombreuses captures ont été constatées dans les pièges de nos parcelles de référence. Le réseau de piégeage comporte cette semaine de nombreuses prises. Le vol de la seconde génération a repris. Le pic de ponte est atteint cette semaine.

**Evaluation du risque** : période à fort risque de ponte cette semaine.

### Puceron vert (*brachycaudus helichysi*)

Nous n'observons plus de foyers sur les parcelles de référence, les anciens foyers ayant été traités.

**Evaluation du risque** : faible, à surveiller sur les parcelles sensibles.

VERGERS OBSERVÉS/  
COMMUNES

Haute Corse :

Zone < 150 m d'altitude

Calenzana, Aregno,  
Borgo, Saint Florent,  
Aleria

Corse du Sud :

Zone < 300 m d'altitude

Grosseto Prugna

Zone < 400 m d'altitude

Sollacaro

BIBLIOGRAPHIE

*Dossier technique de  
lutte raisonnée, Olivier  
2008, DRAF PACA – SRPV*

*Protection raisonnée et  
biologique en oléiculture  
– 2010, Les guides de  
l'AFIDOL*

### Acarien

De fortes attaques d'acariens (2 à 3 voire plus de formes mobiles sur 50 % des feuilles) ont été observées sur des parcelles de référence.

**Evaluation du risque** : élevé

### Rouille

La rouille engendre la présence de pustules observés sur les faces inférieures des feuilles sur les parcelles sensibles.

Aucun symptôme de ce champignon n'a été observé sur les parcelles de référence.

Les conditions climatiques actuelles sont favorables au développement de ce champignon.

**Evaluation du risque** : élevé

## OLIVIER

### Stades phénologiques

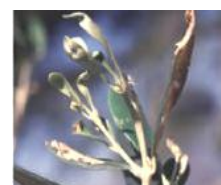
Peu d'évolution depuis le BSV précédent : on est toujours au début du **stade I "Grossissement des fruits 1er stade"** sur variété tardive, tandis que sur variété précoce et en zone de basse altitude on se situe au début du **stade I1 "Grossissement des fruits 2ème stade"** (d'après M M. P. COLBRANT – P. FABRE).

Zones précoces proches du littoral (0-150 mètres) → Compter un décalage de 7 à 10 jours pour les zones plus en altitude.

### Pyrale du Jasmin – *Margaronia unionalis*

Les dégâts sont causés par la chenille qui dévore les pousses terminales des rameaux et les jeunes feuilles. Surveiller uniquement sur jeunes arbres : plusieurs générations par an se succèdent depuis le début du printemps jusqu'à la fin de l'automne.

**Evaluation du risque** : toujours pas de dégâts observés sur jeunes plantations, continuer la surveillance : les dégâts sont en général importants au début de l'été.



### Œil de Paon – *Spilocaea oleaginum*

L'absence de pluies et les températures élevées ne favorisent pas le développement de la maladie.

**Évaluation du risque** : nul à faible



### Teigne de l'olivier – *Prays oleae*

Les adultes continuent leur vol dans les vergers atteints. Le pic de vol semble être passé dans le verger de référence situé à Calenzana : la population y est en nette diminution.

**Evaluation du risque** : faible dans les vergers peu atteints par la génération dite anthophage (qui s'attaque aux boutons floraux).



### Mouche de l'olive – *Bactrocera oleae*

Dans les zones situées en altitude, il est temps de poser les pièges dans votre verger.

Rappel des périodes en fonction des zones d'altitude : **Mi-juin** : 0-300 m et **Fin-juin** : >300 m.

#### Haute Corse

A basse altitude (zone < 150 m) les premières mouches sont capturées dans les pièges alimentaires placés dans les vergers de référence :

À **Saint Florent** on est passé à une moyenne de 0,83 mouche /piège/jour le 23 juin à 1,75 mouche /piège/jour le 25 juin. De plus, les olives sont à présent attractives sur variété précoce et en zone littorale.

À **Calenzana** on dépasse également le seuil d'une mouche capturée par piège et par jour en moyenne (2,25 mouches/piège/jour le 25 juin). Toutefois, les olives n'y sont pas attractives sur variétés précoce ou tardive (fruit < 7 mm de diamètre).

À **Aregno**, le 21 juin il y avait 0,83 mouche /piège/jour en moyenne et 4 jours plus tard il y avait une moyenne de plus de 5 mouches par piège/jour. Le calibre des olives sur variété précoce s'approche du stade sensible.

À **Aleria** toujours pas de mouche capturée mais début d'olives attractives.

Évaluation du risque : élevé si les olives ont un diamètre supérieur à 7-8 mm

#### Corse du Sud

Dans les zones > à 150 m d'altitude (communes de Grossetto Prugna et Sollacaro) il n'y a pas de mouches observées dans les pièges placés dans les parcelles de référence.

Évaluation du risque : en l'absence de mouche, pas de risque de dégâts pour l'instant en zones d'altitude, surveiller le calibre des olives et poser des pièges pour suivre l'évolution du diptère.

Les températures élevées dans la journée (supérieures à 30°C) gênent l'activité de la mouche. Toutefois, si les matinées et les fins de journées sont plus tempérées, ces insectes feront leur apparition dans les vergers d'oliviers.

Il est important de contrôler leur présence par un système de piégeage et de surveiller la présence de dégâts de ponte lorsque le calibre de l'olive atteint le stade sensible.

## KIWI

### Phénologie

Grossissement du fruit

## PREVISIONS METEOROLOGIQUES

### Haute-Corse

#### **JEUDI 28 : CLASSIQUE**

Quelques nuages se dissipant rapidement pour laisser un franc soleil. Températures max comprises entre 28 et 33°C.

#### **VENDREDI 29 : CHAUD A L'OUEST**

Soleil dominant avec quelques nuages en montage. Vent de Sud-Est sur la façade orientale et Cap Corse. Températures en hausse.

#### **SAMEDI 30 : TRES CHAUD**

Vent de Sud-Est toujours soutenu sur la façade orientale. Températures en hausse : 31 à 34°C sur le littoral.

#### **DIMANCHE 1 ET LUNDI 2 : CHANGEMENT indice de confiance 4/5**

Dimanche journée particulièrement chaude. Lundi, vent d'Ouest parfois fort avec températures plus supportables.

#### **MARDI 3 ET MERCREDI 4 : VENT indice de confiance 4/5**

Vent d'Ouest bien établi entraînant une baisse progressive des températures.

#### **JEUDI 5 ET VENDREDI 6 : PEU DE CHANGEMENT**

Pas de franche évolution attendue.

### Corse du Sud

#### **JEUDI 28 : CLASSIQUE**

Dissipation des nuages rapidement pour laisser un franc soleil ; en montagne, nuages avec possibilité de petite averse dans l'après-midi. Températures max : 28 à 33°C sur le littoral.

#### **VENDREDI 29 : CHAUD A L'OUEST**

Soleil avec quelques nuages sur les sommets. Vent d'Est dans le Sud et aux parages des Bouches de Bonifacio. Ailleurs dominance des brises. Températures en hausse : 30 à 35°C.

#### **SAMEDI 30 : TRES CHAUD**

Vent d'Est toujours soutenu dans le Sud. Températures en hausse : 31 à 34°C sur le littoral.

#### **DIMANCHE 1 ET LUNDI 2 : CHANGEMENT indice de confiance 4/5**

Dimanche, journée particulièrement chaude ; lundi, établissement de vent d'Ouest parfois fort.

#### **MARDI 3 ET MERCREDI 4 : VENT indice de confiance 4/5**

Vent d'Ouest bien établi entraînant une baisse progressive des températures.

#### **JEUDI 5 ET VENDREDI 6 : PEU DE CHANGEMENT**

Ce bulletin est produit à partir d'observations ponctuelles. S'il donne une tendance de la situation sanitaire régionale, celle-ci ne peut être transposée telle quelle à la parcelle. La chambre régionale d'Agriculture de Corse dégage toute responsabilité quant aux décisions prises par l'exploitant et les invite à prendre toutes les décisions sur la base d'observations qu'ils auront eux-mêmes réalisés sur leurs parcelles et/ou en s'appuyant sur les préconisations issues de bulletin d'information technique ou de conseils obtenus auprès des techniciens.