

MARAÎCHAGE

N°9 – 27 juillet 2012

Structures partenaires dans la réalisation des observations nécessaires à l'élaboration du Bulletin de Santé du Végétal Maraîchage de Corse : FREDON, CDA 2B, CANICO, Civam Bio

En bref

Observations particulières

Cultures diverses • Infestation importante de fourmis.

Solanacées • Doryphore à Ghisonaccia.

Parcelles de référence

Tomate • *Tuta absoluta* : situation plutôt stable à ce jour malgré un risque élevé

- *Helicoverpa armigera* : toujours présentes dans les cultures sous serre et en plein champ. Nouvelles observations d'œuf.
- Observation d'oïdium et de mildiou.
- Evolution des tâches noires en plein champ à Cervioni.

Salade • *Thrips* : Présence à Ghisonaccia

Réseau de piégeage

- *Tuta absoluta* : taux de captures de manière générale en hausse.
- Noctuelle : capture de *Spodoptera exigua*, *Autographa gamma* et *Mamestra brassicae*.

Observations particulières

Fourmis

Le problème de la fourmi est connu depuis un certain moment en Corse mais cette année il semble que les dégâts soient particulièrement importants.

En maraîchage, les dégâts concernent les cultures de tomates (fruits mûrs creusés), d'aubergines (destruction du pédoncule floral entraînant une chute des fleurs), de concombres et de basilic (section de la tige entraînant le dessèchement du plant ou du rameau concerné).

Leur présence favorise l'entretien des colonies de pucerons. Les galeries creusées autour des plants mettent les racines à nu.

Les dégâts sont très localisés, tant au niveau de la répartition sur le territoire qu'au sein même des exploitations : secteurs de la Balagne, de Porto Vecchio et de la plaine orientale.

Au vu de la gravité du problème cette année, la FREDON a effectué un prélèvement du ravageur à Linguizetta, identifiant la fourmi *Tapinoma nigerrimum*. On ne sait pas à l'heure actuelle si tous les dégâts décrits ci-dessus sont causés par cette espèce.

N'hésitez pas à nous signaler si vous observez des dégâts de fourmis de cette ampleur.



Affaissement d'une plante à cause des galeries de fourmis au niveau des racines



Dégâts sur tomate : Le ravageur a percé la cuticule du fruit, s'est installé à l'intérieur et y a ramené de la terre. On observe aussi une substance poudreuse de couleur blanche sur les plantes, et à l'intérieur des fruits



Fourmis en train de ronger la tige d'un plant d'aubergine

Doryphore

Un foyer de doryphore sur la zone de Ghisonaccia a été observé. On constate de graves attaques sur tomate, aubergine et pomme de terre.

Le doryphore est un ravageur peu présent en Corse. Merci de nous le signaler si vous en observez chez vous.



Adulte de doryphore



Jeunes stades de doryphore

Source photos : Civam Bio

Culture de tomate

Observations sur parcelles de référence sous abri

Phénologie : Fruits mûrs

Tuta absoluta

Sur la parcelle de Cervioni, la présence de galeries a diminué sur la moitié supérieure de la plante et a légèrement augmenté sur la moitié inférieure. Nous constatons le même effet à Biguglia à un niveau plus bas. Sur les deux parcelles, aucun fruit touché n'a été observé. On voit même une légère baisse du nombre de galeries sur la moitié supérieure des plantes. Le niveau d'attaque est toujours moins important à Biguglia qu'à Cervioni. Au regard des températures estivales il ne faut tout de même pas négliger ce ravageur.

Evaluation des risques : **élevé.**

Macrolophus caliginosus

A Biguglia, le nombre de *M. caliginosus* augmente très doucement. Nous avons retrouvé en moyenne 0,5 *M. caliginosus* par plant. A Cervioni, le nombre ne cesse de croître. Nous retrouvons en moyenne 4 *M. caliginosus* par plant.

Oïdium

A Cervioni nous observons une légère présence d'Oïdium.

Evaluation des risques : **moyenne.**

Helicoverpa armigera

(voir illustration page suivante) : A Biguglia nous retrouvons de jeunes chenilles de la noctuelle des fruits. La noctuelle des fruits est un ravageur redoutable pour la culture de tomate. Les jeunes stades sont les plus sensibles. Il faut donc éviter que les chenilles arrivent à continuer leur développement.

Evaluation des risques : **moyen à élevé.**

Observations sur parcelles de référence Plein Champ



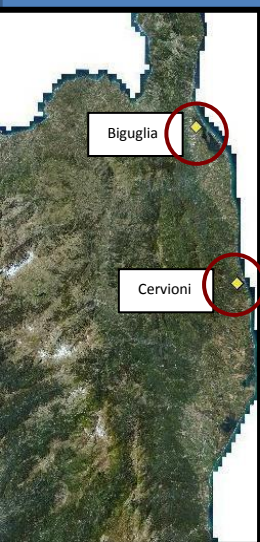
Tâches noires sur feuilles de tomate
Source FREDON

Phénologie : Fruits mûrs

Tâches noires sur feuilles

Observées depuis quelques semaines, ces tâches ont évolué et commencent à avoir un impact sur la culture. La situation reste à suivre !

Evaluation des risques : localement **élevé.**



Emplacement des parcelles de référence « tomate »



Taches d'oïdium sur tomate
Source : FREDON Corse

Tuta absoluta

A Cervioni, le nombre de galeries sur feuilles augmente de semaine en semaine. 9 plants sur 15 observés sont touchés sur la moitié inférieure, 5 sur 15 sur la moitié supérieure. Pour la moitié inférieure, le niveau « 3 » d'attaque est atteint. De plus nous avons trouvé un fruit touché.

A Biguglia, aucune galerie n'a été trouvée cette semaine.

« 1 » : 1 mine, « 2 » : 2 à 5 mines, « 3 » : 6 à 20 mines, « 4 » : plus de 20 mines

Evaluation des risques : élevé.

La Noctuelle des fruits – *Helicoverpa armigera*



œufs de *H. armigera*

Dégâts de *H. armigera* sur fruit

Chenille de *H. armigera*

Source photos : FREDON Corse

Depuis un mois, la noctuelle des fruits est très présente sur les parcelles de tomate, surtout en plein champ mais également sous serre.

A Biguglia, la situation semble s'être calmée. Nous n'observons plus aucun dégât cette semaine.

A Cervioni, nous retrouvons toujours des dégâts (1/3 des plants observés avec fruits troués), des chenilles en stade avancé. Des œufs sont présents sur feuilles, indiquant qu'une nouvelle génération de chenille s'apprête à arriver

Evaluation des risques : élevé à Cervioni, moyen à Biguglia

Mildiou

Sur les deux parcelles nous observons des traces de mildiou sur feuilles.

Culture de salade

Observations sur parcelles de référence

Puceron

Aucun puceron n'a été détecté sur nos deux parcelles de référence.

Evaluation du risque : faible.

Noctuelle

Des chenilles de très jeune stade ont été détectées : 3 à Vescovato /1 à Ghisonaccia. Depuis 3 semaines nous retrouvons régulièrement de jeunes chenilles. Il semble que leur mortalité soit élevée puisqu'aucune chenille en stade avancé n'a été retrouvée.

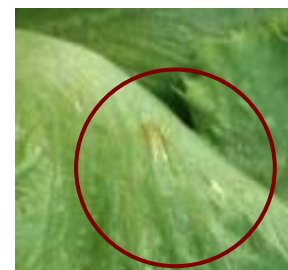
Evaluation du risque : faible.

Thrips : Sur la parcelle de Ghisonaccia nous avons deux salades sur 25 observées avec des thrips.

On suivra l'évolution de l'insecte pour savoir si sa présence pourrait devenir problématique.



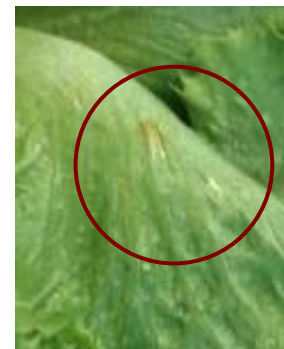
Emplacement des parcelles de référence « salade »



Thrips

Sur la parcelle de Ghisonaccia, nous avons deux salades sur 25 observées avec des thrips.

Un suivi du ravageur sera réalisé pour évaluer l'impact de sa présence sur la culture.



Dégât de thrips sur salade

Auxiliaires

A Vescovato, nous trouvons des punaises auxiliaire *Orius*, trois la semaine dernière, quatre cette semaine. Nous avons également trouvé un cocon d'un parasitoïde de chenille, genre *Hyposoter*. A Ghisonaccia, le nombre d'auxiliaires observé est plus faible. Cette semaine, nous n'en avons pas observé, la semaine dernière une punaise *Orius* a été retrouvée.

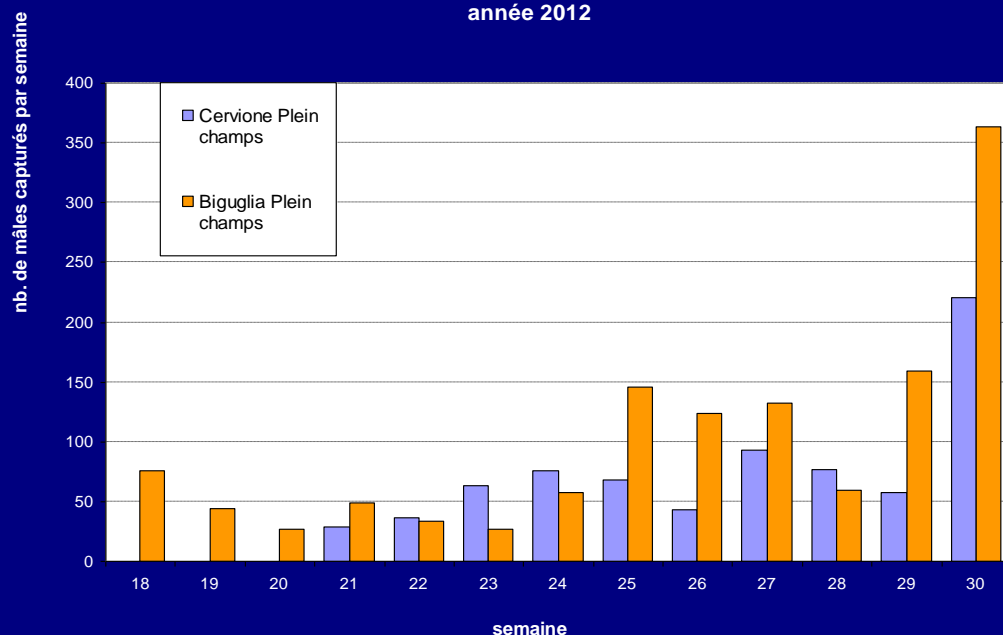
Maladies fongiques

Les jeunes feuilles proches du sol montrent des traces de Sclérotinia, surtout sur la parcelle de Ghisonaccia. L'attaque n'est pas inquiétante.

Evaluation des risques : faible.

Réseaux de piégeage

Capture de *Tuta absoluta* plein champ
année 2012



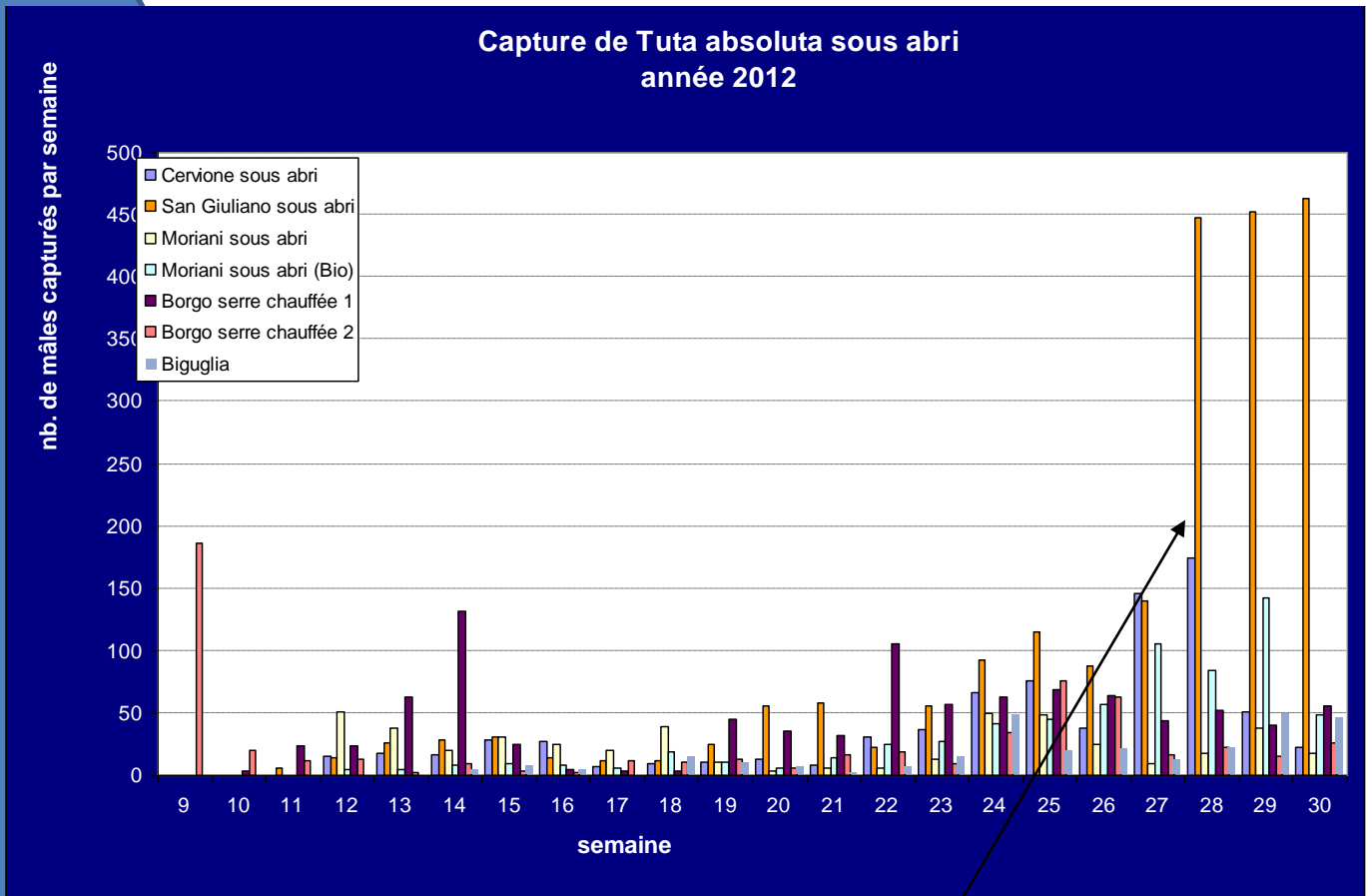
Tuta absoluta

Le nombre de captures diffère de manière importante entre les différents lieux de piégeage.

Toutefois, on constate, de manière générale une hausse du nombre de captures.

N'oublions pas que le résultat de piégeage n'est qu'un indice. Une hausse de capture peut être que ponctuelle.

Evaluation du risque : élevé



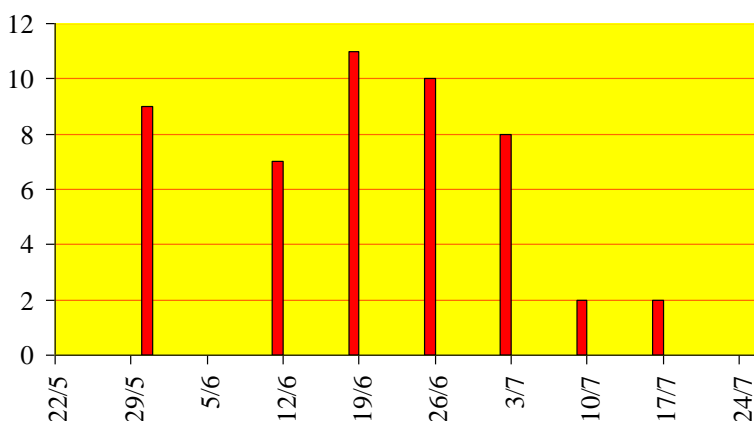
L'augmentation importante à San Giuliano est liée à un changement de dispositif de piégeage. Ce résultat doit être interprété avec prudence.

Noctuelles

Mamestra brassicae Une capture à Biguglia la semaine dernière

Spodotera exigua Captures régulières dans tous les pièges installés

Piégeage de *Autographa gamma*



Autographa gamma

Cette semaine aucune *A. gamma* n'a été capturée.

Prévision Météo

Haute Corse

VENDREDI 27 : SOLEIL

Soleil avec voile nuageux. Brises soufflant le long des côtes et dans les vallées. Températures en hausse.

SAMEDI 28 : DEGRADATION

En matinée, soleil contrarié par des passages nuageux pouvant occasionner des averses ; l'après-midi, retour du soleil. Vent de secteur Sud le matin, puis de secteur Ouest dans l'après-midi, se renforçant considérablement. Températures élevées.

DIMANCHE 29 : VENT FORT

Soleil. Vent d'Ouest se renforçant de la Balagne au Cap Corse et en montagne avec des rafales atteignent 70 à 80 km/h. Baisse des températures passant sous les 30°C sur le littoral.

LUNDI 30 : VENT FORT

Soleil et vent fort d'ouest ; températures en léger retrait sur les zones exposées au vent.

MARDI 31 ET MERCREDI 1^{er} : AMELIORATION indice de confiance de la prévision est de 4 sur 5
Soleil avec retour de brises. Températures en hausse.

JEUDI 2 ET VENDREDI 3 : CHAUD indice de confiance de la prévision est de 3 sur 5

SAMEDI 4 ET DIMANCHE 5 : PEU D'EVOLUTION

Corse du Sud

VENDREDI 27 : CHAUD

Soleil avec présence de voile nuageux. Vent d'Est dans le Sud, atteignant 30km/h au voisinage des Bouches de Bonifacio. Températures en hausse.

SAMEDI 28 : DEGRADATION

En matinée, passages nuageux avec possibilité d'averses ; l'après-midi, retour du soleil malgré quelques nuages. En matinée, vent de secteur Sud basculant secteur Ouest l'après-midi et se renforçant avec des rafales atteignant 50 à 70 km/h dans le Sud, Scandola et sur les sommets. Températures élevées, donnant une sensation de temps lourd.

DIMANCHE 29 : VENT FORT

Soleil ; vent d'Ouest se renforçant dans le Sud, Scandola et en montagne (pointes de 60 à 80 km/h) ; ailleurs, des rafales de 40km/h sont fréquentes. Baisse des températures.

LUNDI 30 : VENT FORT

Soleil et vent fort d'ouest ; températures en léger retrait sur les zones exposées au vent.

MARDI 31 ET MERCREDI 1^{er} : AMELIORATION indice de confiance de la prévision est de 4 sur 5
Soleil avec retour de brises. Températures en hausse.

JEUDI 2 ET VENDREDI 3 : CHAUD indice de confiance de la prévision est de 3 sur 5

SAMEDI 4 ET DIMANCHE 5 : PEU D'EVOLUTION

Ce bulletin est produit à partir d'observations ponctuelles. S'il donne une tendance de la situation sanitaire régionale, celle-ci ne peut être transposée telle quelle à la parcelle. La chambre régionale d'Agriculture de Corse dégage toute responsabilité quant aux décisions prises par l'exploitant et les invite à prendre toutes les décisions sur la base d'observations qu'ils auront eux-mêmes réalisés sur leurs parcelles et/ou en s'appuyant sur les préconisations issues de bulletin d'information technique ou de conseils obtenus auprès des techniciens.