

### SOMMAIRE

A retenir  
AGRUMES  
Clémentinier  
FRUITS D'ÉTÉ  
Amandier  
Abricotier  
Abricotier-Pêcher  
Pêcher  
Prunier  
Tous fruits d'été  
KIWI  
OLIVIER  
Prévision Météo

Structures partenaires dans la réalisation des observations nécessaires à l'élaboration du Bulletin de Santé du Végétal de Corse Arboriculture : CDA 2B, CRA, CDA 2A, CANICO, AREFLEC, FREDON, CAPIC, OPAC, CAP CECCALDI, LEPA, INRA, exploitants observateurs.

### A retenir

**Metcalfa pruinososa** : développement de fumagine sur kiwi et sur fruits d'été ; forte pression du ravageur sur l'ensemble des cultures de la plaine orientale

**Cératite** : forte pression en verger de pêchers

**Tordeuse orientale** : nouvelle attaque sur jeunes pousses et fruits piqués sur pêchers

**Cochenille du cornouiller** : essaimage de la G2 toujours en cours ; développement de fumagine sur feuilles et fruits sur pêchers

**Thrips *Frankliniella occidentalis*** : forte pression, nombreux dégâts sur fruits observés sur pêcher

**Rouille** : progression des contaminations sur pruniers et pêchers

### CLEMENTINIER

#### Phénologie

Grossissement du fruit



#### Cochenille chinoise (*Ceroplastes sinensis*)

Les larves continuent à s'aligner en double rangée sur la nervure centrale des feuilles.



**écophyto2018**

Réduire et améliorer l'utilisation des phytos :  
moins, c'est mieux

Action pilotée par le  
Ministère chargé de  
l'agriculture, avec  
l'appui financier de  
l'Office National de  
l'Eau et des Milieux  
Aquatiques, par les  
crédits issus de la  
redevance pour  
pollutions diffuses  
attribués au  
financement du plan  
ECOPHYTO 2018

### *Metcalfa pruinosa*

Les adultes s'alignent en file indienne sur les rameaux et produisent des sécrétions de miellat.

**Evaluation du risque** : Elevé.



## AMANDIER

### Phénologie

Grossissement du fruit – Amandons formés.

### Acarien

De nouveaux foyers sont observés sur une parcelle de référence sur le secteur de Ghisonaccia et sur les parcelles flottantes sur le secteur de Linguizzetta.

**Evaluation du risque** : moyen à élevé ; à surveiller.

### *Polystigma ochraceum*

Des tâches de *Polystigma* sont observées sur les vergers de référence sur l'ensemble du réseau.

**Evaluation du risque** : Fin de phase à risque.



Symptômes de *P. ochraceum* sur feuillage

### Rouille

Aucun foyer n'est observé à ce jour sur les différentes parcelles de référence. Toutefois, les conditions climatiques sont favorables au développement du champignon.

**Evaluation du risque** : élevé.

## ABRICOTIER

### Phénologie

Maturité à récolte

### Petite mineuse *Anarsia lineatella*

Aucun dégât sur fruits n'a été observé sur les parcelles de référence, ni sur pousses.

**Evaluation du risque** : moyen

### Rouille *Tranzschelia pruni spinosae*

La rouille engendre la présence de pustules observés sur les faces inférieures des feuilles sur les parcelles sensibles. Aucun dégât n'est observé à ce jour.

Les conditions climatiques actuelles sont favorables au développement de ce champignon.

**Evaluation du risque** : élevé

## ABRICOTIER - PÊCHER

### Tordeuse orientale *Cydia molesta*

Une nouvelle attaque sur jeunes pousses a été observée sur le secteur de San Giulianu (parcelle de référence confusée ayant d'importants dégâts l'an Passé).

Le niveau de pression de tordeuse reste important sur les parcelles non confusées. Des piqûres sur fruits sont observées sur les parcelles de référence et flottantes dans tous les bassins de production.

**Evaluation du risque** : élevé



Piqûre sur fruits

### Mouche méditerranéenne *Ceratitis capitata*

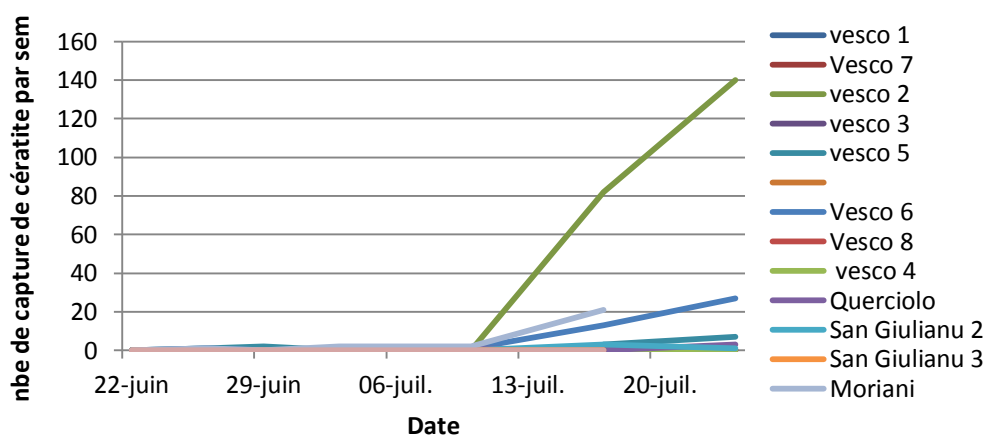
La forte pression se confirme cette semaine : les captures observées sur le réseau de piégeage restent élevées sur les parcelles peu protégées et se maintiennent sur les autres parcelles.

Quelques fruits touchés sont observés.

**Seuil de nuisibilité** : 5 à 8 mouches/piège/jour.

**Evaluation du risque** : élevé

### Réseau Cératite 2012



### Cicadelle verte *Asymmetrasca decedens*

On observe dans tous les bassins de production des dégâts de cicadelles et plus particulièrement sur jeune verger : le feuillage des jeunes pousses se crispe et s'enroule.

**Evaluation du risque** : élevé sur jeune verger

### Maladie de conservation

Les maladies de conservation regroupent les pourritures susceptibles de se développer de l'approche de la maturité au stockage post-récolte. Les températures élevées avec une forte hygrométrie et ainsi que la présence de blessures sont favorables à son développement.

**Mesure prophylactique** : éliminer les fruits moniliés lors des passages de cueille

**Évaluation du risque** : élevé

### Oïdium *Sphaerotheca pannosa*

Aucune attaque d'oïdium sur pousse n'est observé à ce jour sur pêcher et abricotier. Les conditions climatiques actuelles (température et hygrométrie élevées) sont toutefois propices au développement du champignon.

**Évaluation du risque** : élevé ; à surveiller.

## PÊCHER

### Phénologie

Maturité à Récolte

### Acarien *Panonychus ulmi*

Un nouveau foyer est observé cette semaine sur la parcelle de référence d'Aléria. Sur les autres parcelles, aucun nouveau foyer n'est constaté.

**Évaluation du risque** : moyen

### Thrips californien (*Frankliniella occidentalis*)

Les populations semblent être contenues sur l'ensemble des secteurs de production, mais des foyers subsistent. Les décolorations argentées de l'épiderme, occasionnées par les piqûres représentent parfois une forte proportion du fruit selon les variétés. On constate encore cette semaine des dépassements de seuil de nuisibilité sur certaines variétés sur quelques parcelles de référence et flottantes sur les différents secteurs de production.

Un climat sec et chaud est favorable au développement des Thrips.

**Mesure prophylactique** : veiller à faucher régulièrement l'enherbement pour enlever les fleurs et limiter la migration des populations de thrips vers les fruits.

**Seuil de nuisibilité** : 50 thrips pour 100 pousses (par battage) ou 100 formes mobiles pour 50 fruits observés (soit 2 individus par fruit)

**Évaluation du risque** : élevé



Dégât sur nectarine



### Rouille sur pêcher *Tranzschelia pruni spinosae*

Des symptômes de rouille ont été visualisés sur la parcelle de référence d'Aléria. Le champignon n'est pas présent sur l'ensemble des variétés. Sur les autres bassins de production, aucun symptôme n'a été observé à ce jour.

**Evaluation du risque** : moyen

## PRUNIER

### Stade phénologique

Prune d'ente : véraison

Prune de bouche : grossissement du fruit à récolte

### Acarien rouge

Des foyers ont été observés sur des parcelles de référence prunes d'ente sur le secteur de Ghisonaccia. Il est nécessaire de rester vigilant, tout particulièrement sur les parcelles les plus sensibles.

**Evaluation du risque** : élevé.

### Carpocapse *Cydia funebrana*

Les captures augmentent à nouveau sur l'ensemble des secteurs de production. Aucune piqûre sur fruit (ente et prune de bouche) n'est observée à ce jour.

Il est nécessaire de rester vigilant et surveiller les parcelles.

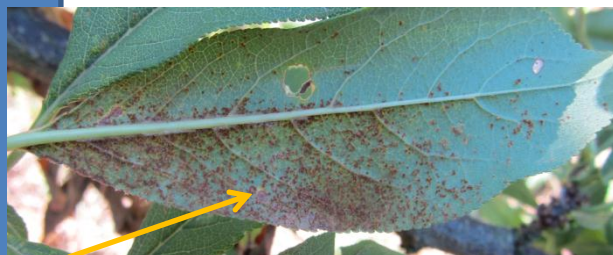
**Evaluation du risque** : élevé

### Rouille *Tranzschelia pruni spinosae*

De nouveaux foyers de rouille sont observés cette semaine sur le secteur de Borgo sur verger de prune d'ente.

Une forte attaque peut conduire à une défeuillaison avant la récolte, gênant la mise en réserve et le bon aoûtement du bois et perturbant la maturité des fruits.

**Evaluation du risque** : élevé



Présence de pustules sur la face inférieure des feuilles



Dessèchement des feuilles contaminées

### Maladie de conservation

Des fruits contaminés par *Monilia* sont régulièrement observés en vergers de prunes de bouche sur les variétés arrivant à maturité. Les conditions climatiques (températures élevées et forte hygrométrie) sont propices au développement du champignon.

**Evaluation du risque** : élevé

## TOUS FRUITS D'ÉTÉ

### *Metcalfa pruinosa*

La présence d'adulte se confirme sur l'ensemble des espèces fruitières. Les différents stades larvaires et adultes, sont présents simultanément et de plus en plus haut dans la végétation.

La fumagine se développe sur les sécrétions de miellat.

**Evaluation du risque** : élevé



Développement de fumagine sur fruits et feuilles

### *Cochenille du cornouiller*

L'essaimage de la G2 est toujours en cours : on observe toujours cette semaine des migrations de larves sur jeunes rameaux et fruits (brunissement de la larve lors de la formation du bouclier). Cette cochenille affaiblit le végétal par ses multiples piqûres et sur les excréments se développe de la fumagine noircissant les feuilles et les fruits.

**Evaluation du risque** : élevé



Femelle stade G1

jeunes larves G2 se fixant



Développement de fumagine sur fruits et feuilles

### *Drosophila suzukii*

Aucune capture n'a été effectuée la semaine 29 sur l'ensemble du réseau de piégeage, indiquant une faible présence de *Drosophila suzukii*.

**Evaluation du risque** : faible

## KIWI

### Phénologie

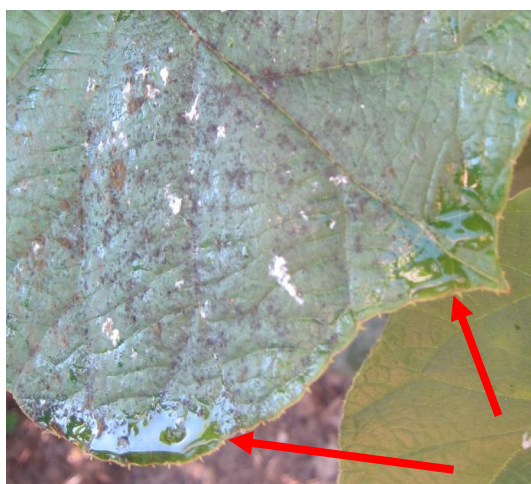
Grossissement du fruit



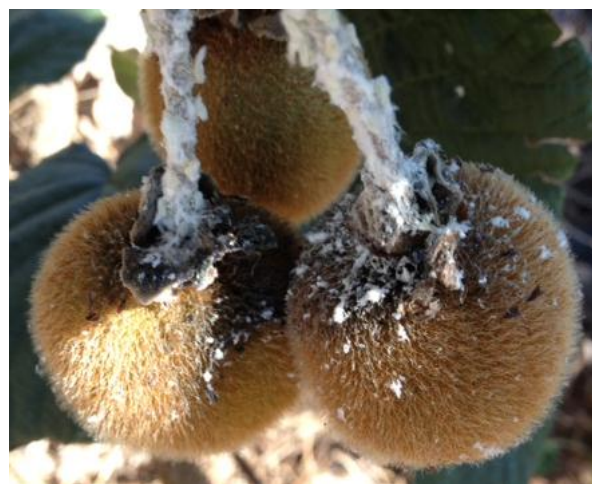
### *Metcalfa pruinosa*

Les adultes s'alignent en file indienne sur les rameaux et produisent des sécrétions de miellat (1).  
On observe les premières traces de fumagine(2).

**Evaluation du risque** : Elevé.



1. Miellat sur feuille de kiwi



2. Fumagine sur fruit

## OLIVIER

### Stade phénologique

Stade grossissement du fruit

### Mouche de l'olive – *Bactrocera oleae*

Les mouches sont présentes avec des intensités de piégeage variables en fonction des micro-régions : piégeage élevé en Balagne et faible sur les autres parcelles de référence

Le deuxième vol est en cours. Les premiers piqûres de ponte apparaissent sur les fruits. La taille attractive de l'olive est atteinte sur l'ensemble des parcelles du réseau d'observation.

**Evaluation du risque** : moyen à élevé.

## PREVISIONS METEOROLOGIQUES

### Haute-Corse

#### **MERCREDI 25 : AMELIORATION**

Retour du soleil sur le littoral ; sur le relief, présence de quelques nuages. Vent généralement faible sauf secteur Balagne Cap Corse. Températures maximales s'échelonnant de 25 à 30°C.

#### **JEUDI 26 : BEAU**

Très beau temps. Vent de sud-ouest à 30 à 40 km/h sur la Balagne et le Cap Corse Températures max en hausse.

#### **VENDREDI 27 ET SAMEDI 28** indice de confiance de la prévision est de 3 sur 5

Beau temps chaud et ensoleillé ; vent faible. Températures en hausse.

#### **DIMANCHE 29 ET LUNDI 30** indice de confiance de la prévision est de 3 sur 5

Nuages et soleil se partageant le ciel ; de nouvelles averses possibles en montagne. Retour du vent d'ouest à nord-ouest. Températures en baisse.

#### **MARDI 31 ET MERCREDI 1**

Soleil plutôt dominateur. Vent d'ouest bien établi.

### Corse du Sud

#### **MERCREDI 25 : AMELIORATION**

Soleil sur le littoral avec quelques nuages en montagne et petite averse orageuse possible en cours d'après-midi. Vent généralement faible, sauf sur les Bouches de Bonifacio. Températures max de 25 à 30°C.

#### **JEUDI 26 : BEAU**

Beau temps avec vent d'ouest de 30 à 40 km/h dans les Bouches mais faible ailleurs. Températures en hausse.

#### **VENDREDI 27 ET SAMEDI 28**

Beau temps chaud et ensoleillé ; vent faible. Températures supérieures aux normales de saison.

#### **DIMANCHE 29 ET LUNDI 30**

Nuages et soleil se partagent le ciel. De nouvelles averses sont possibles en montagne. Le vent d'ouest à nord-ouest se met à souffler. Les températures sont en baisse.

#### **MARDI 31 ET MERCREDI 1**

Soleil plutôt dominateur. Le vent d'ouest reste bien établi.