

Structures partenaires dans la réalisation des observations nécessaires à l'élaboration du Bulletin de Santé du Végétal de Corse Arboriculture : CDA 2B, CRA, CDA 2A, CANICO, AREFLEC, FREDON, CAPIC, OPAC, CAP CECCALDI, LEPA, INRA, exploitants observateurs.

SOMMAIRE

A retenir
AGRUMES
Clémentinier
FRUITS D'ÉTÉ
Amandier
Abricotier
Pêcher
Prunier
KIWIS
OLIVIERS
Prévision Météo

A retenir

Cochenille chinoise : début de l'essaimage sur clémentinier

Cératite : faible pression en verger de pêcher

Cochenille du cornouiller : essaimage G2 en cours sur abricotier, pêcher

Thrips *Frankliniella occidentalis* : forte pression, nombreux dégâts sur fruits observés sur pêcher

Metcalfa : observation des premiers adultes, progression des adultes sur l'ensemble de la végétation

CLEMENTINIER

Phénologie

Grossissement du fruit – Fin chute physiologique



Cochenille chinoise (*Ceroplastes sinensis*)

Fréquente dans les vergers d'agrumes, cette cochenille génère une génération par an. Aucun comptage ne sera réalisé cette année mais les observations faites sur la parcelle de clémentiniers du Lycée Agricole de Borgo seront communiquées.

L'essaimage a débuté aux alentours du 7 juillet. Les premières larves sont visibles sur la nervure centrale en bout des feuilles.

Evaluation du risque : Elevé.

Il est recommandé de rester attentif à l'alignement des larves sur la nervure des feuilles dans vos vergers.



écophyto2018

Réduire et améliorer l'utilisation des phytos :
moins, c'est mieux

Action pilotée par le
Ministère chargé de
l'agriculture, avec
l'appui financier de
l'Office National de
l'Eau et des Milieux
Aquatiques, par les
crédits issus de la
redevance pour
pollutions diffuses
attribués au
financement du plan
ECOPHYTO 2018

Metcalfa pruinosa

La présence du ravageur dans les vergers progresse. On observe différents stades jusqu'aux jeunes adultes et des sécrétions de miellat depuis Borgo jusqu'à Ghisonaccia.

Evaluation du risque : Elevé.



AMANDIER

Phénologie

Grossissement du fruit – Amandons formés.

Acariens

Aucune attaque d'acariens n'est observé sur les parcelles de références. Cependant, il est nécessaire de rester vigilant, tout particulièrement sur les parcelles les plus sensibles

Evaluation du risque : moyen, à surveiller sur les parcelles sensibles.

ABRICOTIER

Phénologie

Maturité à récolte

Petite mineuse Anarsia lineatella

Aucun dégât sur fruit n'a été observé sur les parcelles de référence, ni sur pousse.

Evaluation du risque : moyen

Rouille Tranzschelia pruni spinosae

La rouille engendre la présence de pustules observés sur les faces inférieures des feuilles sur les parcelles sensibles. Aucun dégât n'est observé à ce jour.

Les conditions climatiques actuelles sont favorables au développement de ce champignon.

Evaluation du risque : élevé

ABRICOTIER - PÊCHER

Tordeuse orientale Cydia molesta

Le niveau de pression de tordeuse reste important et les premiers dégâts sur fruits sont observés, malgré le niveau de capture faible sur les 2 parcelles non confusées sur le réseau de piégeage.

Evaluation du risque : élevé sur parcelle non confusée

Mouche méditerranéenne *Ceratitis capitata*

Ce début de semaine, le nombre de captures reste très faible : 1 mouche sur une seule parcelle sur Vescovato, 2 sur San Giulianu sur une seule parcelle, 0 sur Aléria.

Quelques fruits piqués ont été observés sur parcelle flottante

Seuil de nuisibilité : 5 à 8 mouches/piège/jour.

Évaluation du risque : faible

Cicadelle verte *Asymmetrasca decedens*

On observe sur les différents bassins de production des dégâts de cicadelles et plus particulièrement sur jeune verger : le feuillage des jeunes pousses se crispe et s'enroule.

Actuellement, on peut observer des larves et adultes sur les pousses.

Évaluation du risque : élevé sur jeune verger



Maladie de conservation

Les maladies de conservation regroupent les pourritures susceptibles de se développer de l'approche de la maturité au stockage post-récolte. Les températures élevées avec une forte hygrométrie et ainsi que la présence de blessures sont favorables à son développement.

Mesure prophylactique : éliminer les fruits moniliés lors des passages de cueille, taille en vert pour aérer les arbres.

Évaluation du risque : élevé

FRUITS D'ÉTÉ

PÊCHER

Phénologie

Maturité à Récolte

Acarien *Panonychus ulmi*

On ne constate peu à pas d'évolution des foyers d'acariens ; sur une parcelle flottante sur le secteur de San Giulianu ont été observés de nombreux œufs sur un foyer : seuil de nuisibilité atteint mais présence importante de phytoséiides. Peu d'évolution au niveau des populations d'acarien a été constaté, le seuil de nuisibilité (une forme mobile sur 50% des feuilles observées) n'est pas atteint sur les parcelles du réseau.

Évaluation du risque : élevé

Cochenille du mûrier *Pseudaulacaspis pentagona*

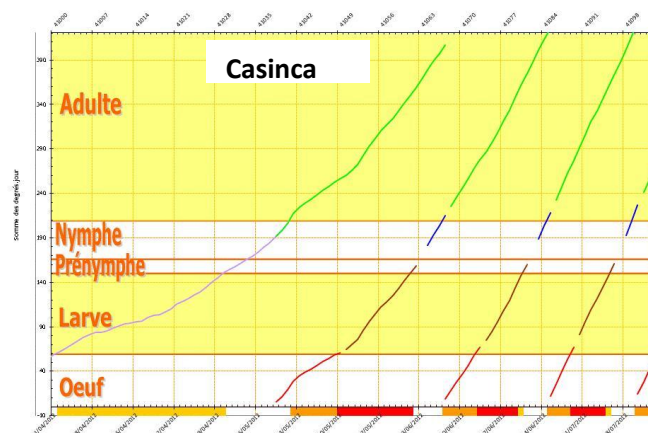
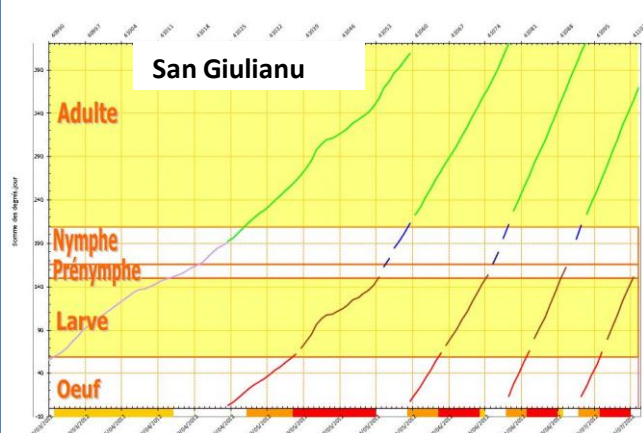
L'essaimage de la deuxième génération est en cours mais n'est pas observé sur la totalité des parcelles de référence.

Évaluation des risque : élevé ; à surveiller

Thrips californien (*Frankliniella occidentalis*)

La pression de thrips sur les différents secteurs de production reste importante. Les décolorations argentées de l'épiderme, occasionnées par les piqûres représentent parfois une forte proportion du fruit selon les variétés. Les seuils de nuisibilité sont dépassés sur la majorité des parcelles de référence sur les secteurs de Casinca et San Giulianu

Les courbes, fournies par le modèle, indiquent que nous sommes en fin de stade ovide G5/stade adulte G4 en Casinca et fin stade larvaire G5 sur San Giulianu.



Un climat sec et chaud est favorable au développement des Thrips. Il faut veiller à faucher régulièrement l'enherbement pour enlever les fleurs, et limiter la migration des populations de thrips vers les fruits.

Seuil de nuisibilité : 50 thrips pour 100 pousses (par battage) ou 100 formes mobiles pour 50 fruits observés (soit 2 individus par fruit)

Evaluation du risque : élevé



Dégâts de thrips sur nectarine en verger



Dégâts sur pêches en station de conditionnement

Oïdium *Sphaerotheca pannosa*

Aucune attaque d'oïdium sur pousse n'est observé à ce jour sur pêcher. Les conditions climatiques actuelles (température et hygrométrie -60à 80%- élevées) sont toutefois propices au développement du champignon.

Evaluation du risque : élevé

PRUNIER

Stade phrénologique

Prune d'ente : Grossissement du fruit – début de véraison

Prune de bouche : grossissement du fruit à maturité

Acarien rouge

Aucune attaque d'acariens n'est observé sur les parcelles de références. Cependant, il est nécessaire de rester vigilant, tout particulièrement sur les parcelles les plus sensibles

Evaluation du risque : moyen, à surveiller sur les parcelles sensibles.

Carpocapse (*Cydia funebrana*)

Le réseau de piégeage comporte cette semaine très peu de prises. Le pic de vol de seconde génération est passé.

Evaluation des risques : faible à nul.

Puceron vert (*brachycaudus helichysi*)

Nous n'observons plus de foyers sur les parcelles de référence.

Evaluation du risque : faible.

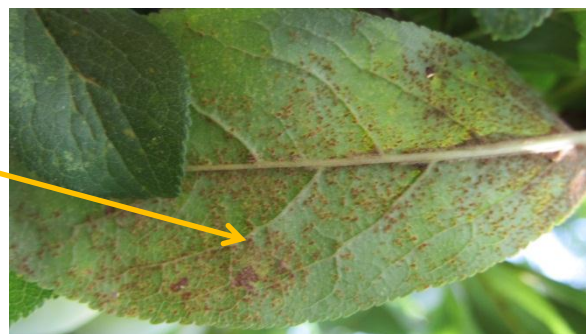
Rouille *Tranzschelia pruni spinosae*

Les premiers symptômes de rouille ont été observés ce début de semaine sur le secteur de San Giulianu.

Une forte attaque peut conduire à une défeuillaison avant la récolte, gênant la mise en réserve et le bon aoûtement du bois,

Evaluation du risque : élevé

Présence de pustules sur la face inférieure des feuilles



TOUS FRUITS D'ETE

Metcalfa pruinosa

La présence d'adulte se confirme sur l'ensemble des espèces fruitières . On observe les derniers stades larvaires et adultes, présents de plus en plus haut dans la végétation.

Le développement de fumagine n'a pas été observé à ce jour.

Evaluation du risque : élevé

Présence de larves (aspect cotonneux) et adultes sur prunier



Cochenille du cornouiller

L'essaimage de la G2 se poursuit et les larves commencent à se fixer sur les jeunes rameaux et fruits. Cette cochenille affaiblit le végétal par ces multiples piqûres et sur ces excréments se développe de la fumagine noircissant les feuilles et les fruits,

Evaluation du risque : élevé



Femelle stade G1

jeunes larves G2 se fixant

Développement de fumagine
sur fruits et feuilles



Drosophyla suzukii

Une baisse de populations en pleine saison (juillet – août) sur les différentes parcelles en 2011 a été constatée (cf BSV Arboriculture N° 12_4/07/2012) ; cette tendance se confirme lors des relevés de fin de semaine dernière. La pression est toutefois moins forte que l'an passé au vu des captures réalisées à ce jour.

OLIVIER

Mouche de l'olive – *Bactrocera oleae*

Zone < 150 m d'altitude :

Les captures de mouches dans les vergers de référence reprennent sur la Balagne (Calenzana, Aregno) : le deuxième vol débute.

Sur la Plaine Orientale le premier vol n'a toujours pas été détecté à **Ghisonaccia** et **Aleria**. À **Borgo** les mouches semblant correspondre au premier vol sont relevées dans le verger de référence. À **Querciolo**, le premier vol est terminé et le deuxième n'a pas encore été observé.

Dans le Nebbiu, le deuxième vol n'a pas encore été détecté à **Saint Florent**. Dans la plaine d'**Oletta**, en revanche, ce sont les premières mouches qui sont capturées dans les pièges.

Évaluation du risque : sur les variétés précoces ayant atteint la taille attractive aux piqûres de ponte (8-9 mm), **le risque de dégâts est élevé dans les secteurs où la mouche est présente.**

Zone > 300 m d'altitude :

A **Zilia** le premier vol de la mouche a débuté dans le verger de référence.

Évaluation du risque : sur variétés tardives à petit calibre les risques de ponte sont faibles à nuls même si les mouches sont présentes dans les vergers et ce, tant que les olives n'atteignent pas la taille sensible de 8-9 mm de diamètre.

KIWI

Stade phénologique

Grossissement du fruit

Metcalfa pruinosa

Cf tous fruits d'été



PREVISIONS METEOROLOGIQUES

Haute-Corse

MERCREDI 11 : TEMPS ESTIVAL

Dissipation des quelques nuages bas présents sur la plaine orientale tôt le matin pour laisser place au soleil. Vent d'Ouest à Sud-Ouest souffle en première partie de journée vers le Cap Corse et en Balagne, se renforçant en fin de journée et en soirée pour atteindre 60 km/h. Températures maximales s'échelonnant de 28 à 34°C.

JEUDI 12 : VENT D'OUEST ET SOLEIL

Journée venteuse et bien ensoleillée malgré la présence de quelques nuages. Vent d'Ouest de 50 à 60 km/h en Balagne, au Cap Corse, et en montagne avec des rafales à 80 km/h atteignant 100 km/h en soirée. Légère baisse des températures en façade Ouest.

VENDREDI 13 : ESTIVAL

Temps ensoleillé. Vent d'ouest/nord-ouest soufflant assez fort au Cap Corse, en Balagne avec des rafales atteignant 60 km/h puis atténuation en fin de journée. Températures max de 28 à 31°C.

SAMEDI 14 ET DIMANCHE 15 : ESTIVAL indice de confiance de 4/5

Beau temps. Vent de secteur Ouest modéré samedi à assez fort dimanche. Températures en légère baisse dimanche.

LUNDI 16 A JEUDI 19 : BEAU TEMPS VENTEUX indice de confiance de 3/5

Maintien de beau temps. Vent soutenu s'orientant au Nord-Ouest. Pas d'évolution des températures.

Corse du Sud

MERCREDI 11 : TEMPS ESTIVAL

Soleil et chaleur après dissipation des nuages bas présents sur la plaine orientale tôt le matin. Vent d'Ouest à Sud-Ouest vers Bonifacio, se renforçant en fin de journée (60 km/h). Températures max s'échelonnant de 28 à 34°C. En cours de nuit, le vent d'Ouest devient assez fort au Sud et en montagne avec des rafales à 70/80 km/h.

JEUDI 12 : VENT D'OUEST ET SOLEIL

Journée venteuse et bien ensoleillée malgré la présence de quelques nuages en matinée sur le littoral occidental. Vent d'Ouest se renforçant de 50 à 60 km/h dans le Sud, vers Scandola, et en montagne avec des rafales à 80 km/h atteignant 100 km/h en soirée. Baisse des températures sur façade Ouest.

VENDREDI 13 : ESTIVAL

Temps ensoleillé. Vent d'ouest/nord-ouest soufflant assez fort sur l'extrême sud avec des rafales atteignant 60 km/h puis atténuation en fin de journée. Températures max de 28 à 31°C sur le littoral et de 24 et 25°C sur le relief.

SAMEDI 14 ET DIMANCHE 15 : ESTIVAL

Beau temps avec vent de secteur Ouest modéré samedi à assez fort dimanche. Températures stationnaire voire en légère baisse dimanche.

LUNDI 16 ET MARDI 17 : BEAU TEMPS VENTEUX

Le beau temps se maintient. Le vent reste soutenu et s'oriente au Nord-Ouest. Les températures évoluent peu.

MERCREDI 18 ET JEUDI 19 : PAS DE CHANGEMENT

Ce bulletin est produit à partir d'observations ponctuelles. S'il donne une tendance de la situation sanitaire régionale, celle-ci ne peut être transposée telle quelle à la parcelle. La chambre régionale d'Agriculture de Corse dégage toute responsabilité quant aux décisions prises par l'exploitant et les invite à prendre toutes les décisions sur la base d'observations qu'ils auront eux-mêmes réalisés sur leurs parcelles et/ou en s'appuyant sur les préconisations issues de bulletin d'information technique ou de conseils obtenus auprès des techniciens.