

Structures partenaires dans la réalisation des observations nécessaires à l'élaboration du Bulletin de Santé du Végétal de Corse Arboriculture : CDA 2B, CRA, CDA 2A, CANICO, AREFLEC, FREDON, CAPIC, OPAC, CAP CECCALDI, LEPA, INRA, exploitants observateurs.

SOMMAIRE

A retenir
AGRUMES
Clémentinier
FRUITS D'ÉTÉ
Amandier
Abricotier
Abricotier-Pêcher
Pêcher
Prunier
KIWIS
OLIVIERS
Prévision Météo

A retenir

Mineuse: attaque sur pousses d'été en clémentiniers

Cératite : forte pression en verger de pêcher

Cochenille du cornouiller : fixation des larves de G2 en cours sur abricotier, pêcher

Thrips *Frankliniella occidentalis* : forte pression, nombreux dégâts sur fruits observés sur pêcher

Acariens : à surveiller

Rouille : progression des contaminations sur prunier

CLEMENTINIER

Phénologie

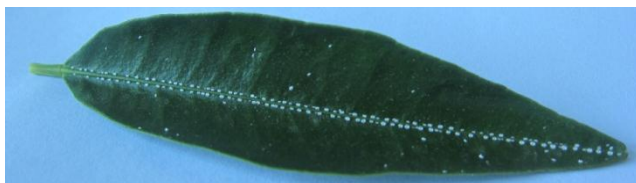
Grossissement du fruit



Cochenille chinoise (*Ceroplastes sinensis*) :

Les larves s'alignent en double rangée sur la nervure centrale.

Evaluation du risque : Elevé



écophyto2018

Réduire et améliorer l'utilisation des phytos :
moins, c'est mieux

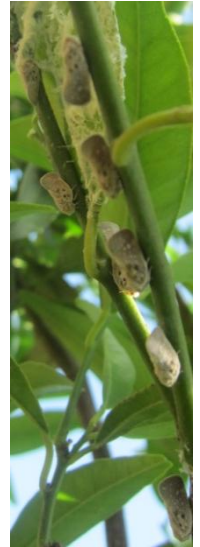
Action pilotée par le
Ministère chargé de
l'agriculture, avec
l'appui financier de
l'Office National de
l'Eau et des Milieux
Aquatiques, par les
crédits issus de la
redevance pour
pollutions diffuses
attribués au
financement du plan
ECOPHYTO 2018

Région Corse

Metcalfa pruinosa

La présence du ravageur dans les vergers progresse. On observe différents stades jusqu'aux jeunes adultes et des sécrétions de miellat depuis Borgo jusqu'à Ghisonaccia.

Evaluation du risque : Elevé.



Mineuse(Phyllocnistis citrella Staint.)

Nouvelle attaque de mineuse observée sur les pousses d'été dans la plupart des parcelles de référence.

Evaluation du risque : Elevé.



AMANDIER

Phénologie

Grossissement du fruit – Amandons formés.

Acarien

La présence d'acarien est constatée sur certaines parcelles flottantes.

Evaluation du risque : moyen, à surveiller sur les parcelles sensibles.

Polystigma ochraceum

Des tâches de Polystigma sont observées sur les parcelles de référence.

Evaluation du risque : Fin de phase à risque.

Tavelure

La période de développement de la tavelure se termine.

Evaluation du risque : Fin de phase à risque.

ABRICOTIER

Phénologie

Maturité à récolte

Petite mineuse Anarsia lineatella

Aucun dégât sur fruit n'a été observé sur les parcelles de référence, ni sur pousse.

Evaluation du risque : moyen

Rouille Tranzschelia pruni spinosae

La rouille engendre la présence de pustules observés sur les faces inférieures des feuilles sur les parcelles sensibles. Aucun dégât n'est observé à ce jour.

Les conditions climatiques actuelles sont favorables au développement de ce champignon.

Evaluation du risque : élevé

ABRICOTIER - PÊCHER

Tordeuse orientale Cydia molesta

Le niveau de pression de tordeuse reste important et les premiers dégâts sur fruits sont observés, malgré le niveau de capture faible sur les 2 parcelles non confusées sur le réseau de piégeage.

Evaluation du risque : élevé sur parcelle non confusée

Mouche méditerranéenne Ceratitis capitata

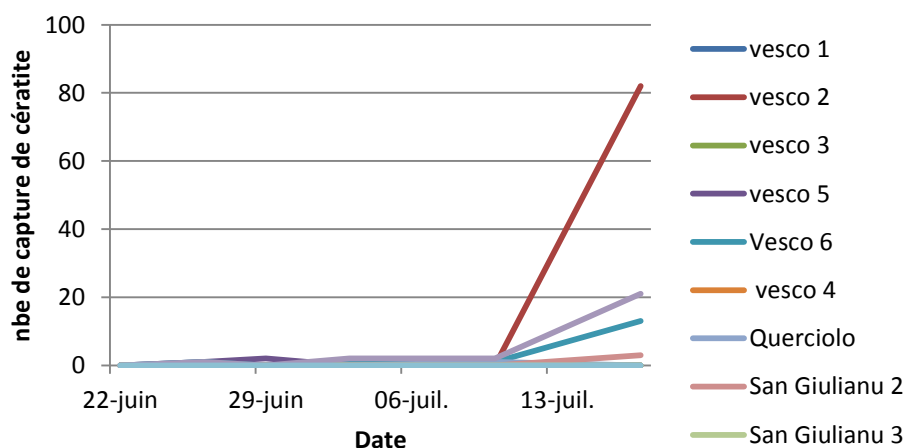
Ce début de semaine, les captures augmentent fortement sur les parcelles peu protégées et se maintiennent sur les autres parcelles..

Peu fruits piqués sont observés en station.

Seuil de nuisibilité : 5 à 8 mouches/piège/jour.

Evaluation du risque : élevé

Réseau Cératite 2012



Région Corse



Cicadelle verte *Asymmetrasca decedens*

On observe sur les différents bassins de production des dégâts de cicadelles et plus particulièrement sur jeune verger : le feuillage des jeunes pousses se crispe et s'enroule.

Evaluation du risque : élevé sur jeune verger

Maladie de conservation

Les maladies de conservation regroupent les pourritures susceptibles de se développer de l'approche de la maturité au stockage post-récolte. Les températures élevées avec une forte hygrométrie et ainsi que la présence de blessures sont favorables à son développement.

Mesure prophylactique : éliminer les fruits moniliés lors des passages de cueille, réaliser une taille en vert pour aérer les arbres.

Evaluation du risque : élevé

PÊCHER

Phénologie

Maturité à Récolte

Acarien *Panonychus ulmi*

On ne constate pas d'évolution des populations d'acariens ; sur le secteur de San Giulianu sur parcelle flottante : pas d'évolution du foyer observé la semaine dernière ; pas de nouveau foyer observé.

Evaluation du risque : moyen

Cochenille du mûrier *Pseudaulacaspis pentagona*

L'essaimage de la deuxième génération est en cours ; la migration des larves est variable selon les parcelles.

Evaluation du risque : élevé

Thrips californien (*Frankliniella occidentalis*)

La pression de thrips sur les différents secteurs de production reste importante. Les décolorations argentées de l'épiderme, occasionnées par les piqûres représentent parfois une forte proportion du fruit selon les variétés. Les seuils de nuisibilité sont dépassés sur certaines variétés sur quelques parcelles de référence sur les secteurs de Casinca et San Giulianu.

Un climat sec et chaud est favorable au développement des Thrips. Il faut veiller à faucher régulièrement l'enherbement pour enlever les fleurs, et limiter la migration des populations de thrips vers les fruits.

Seuil de nuisibilité : 50 thrips pour 100 pousses (par battage) ou 100 formes mobiles pour 50 fruits observés (soit 2 individus par fruit)

Evaluation du risque : élevé

Oïdium *Sphaerotheca pannosa*

Aucune attaque d'oïdium sur pousse n'est observé à ce jour sur pêcher. Les conditions climatiques actuelles (température et hygrométrie -60à 80%- élevées) sont toutefois propices au développement du champignon.

Evaluation du risque : élevé

PRUNIER

Stade phénologique

Prune d'ente : Grossissement du fruit – début de véraison – chute physiologique

Prune de bouche : grossissement du fruit à maturité

Acarien rouge

Aucune attaque d'acariens n'est observée sur les parcelles de référence. Cependant, il est nécessaire de rester vigilant, tout particulièrement sur les parcelles les plus sensibles.

Evaluation du risque : moyen.

Carpocapse (*Cydia funebrana*)

Les captures augmentent à nouveau, tout particulièrement sur la zone de Linguizzetta. Aucune piqûre sur fruit n'est observée à ce jour.

Il est nécessaire de rester vigilant et surveiller les parcelles.

Evaluation du risque : moyen

Puceron vert (*brachycaudus helichrysi*)

Pas d'évolution des foyers existants sur les parcelles de référence.

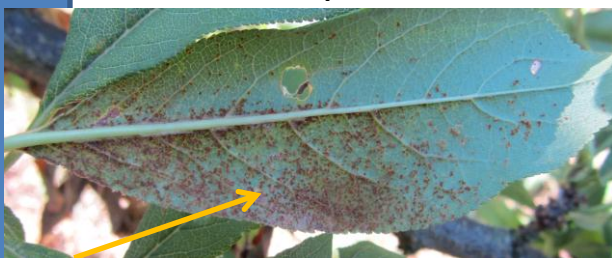
Evaluation du risque : faible.

Rouille *Tranzschelia pruni spinosae*

Des symptômes de rouille ont été observés cette semaine sur le secteur de Casinca également sur la parcelle de référence de prune de bouche. Sur le secteur de San Giulianu, un dessèchement des feuilles atteintes est observé sur le haut des arbres.

Une forte attaque peut conduire à une défeuillaison avant la récolte, gênant la mise en réserve et le bon aoûtement du bois.

Evaluation du risque : élevé



Présence de pustules sur la face inférieure des feuilles



Dessèchement des feuilles contaminées

TOUS FRUITS D'ÉTÉ

Metcalfa pruinosa

La présence d'adulte se confirme sur l'ensemble des espèces fruitières . On observe les derniers stades larvaires et adultes, présents de plus en plus haut dans la végétation.

Aucune trace de fumagine n'est observé à ce jour.

Evaluation du risque : élevé

Présence de larves (aspect cotonneux) et adultes sur prunier



Cochenille du cornouiller

L'essaimage de la G2 se termine et les larves se fixent sur les jeunes rameaux et fruits (brunissement de la larve lors de la formation du bouclier). Cette cochenille affaiblit le végétal par ses multiples piqûres et sur les excréments se développe de la fumagine noircissant les feuilles et les fruits.

Evaluation du risque : élevé



Femelle stade G1

jeunes larves G2 se fixant

Développement de fumagine sur fruits et feuilles



Drosophyla suzukii

Les relevés de piégeage de la semaine 28 montrent une faible présence de *Drosophyla suzukii*. Les captures sont quasi-nulles sur l'ensemble du réseau concernant différentes cultures (fraisier, cerisier, abricotier, pommier).

Evaluation du risque : faible

KIWI

Phénologie

Grossissement du fruit

Metcalfa pruinosa

La présence du ravageur dans les vergers progresse. On observe les premières sécrétions de miellat.

Evaluation du risque : Elevé.



OLIVIER

Stades phénologiques

Zones précoces proches du littoral (0-150 mètres) → Compter un décalage de 7 à 10 jours pour les zones plus en altitude.

Dans toutes les zones et sur toutes les variétés on est toujours au stade "Grossissement du fruit".

→ *Un stade est atteint lorsque plus de 50% des organes végétatifs répondent à sa définition.*

En zone proche du littoral et sur variétés précoces ou à gros calibre le diamètre des olives est supérieur à 1 cm. En altitude et sur variétés tardives les olives sont plus petites mais commencent à atteindre 1 cm de longueur.

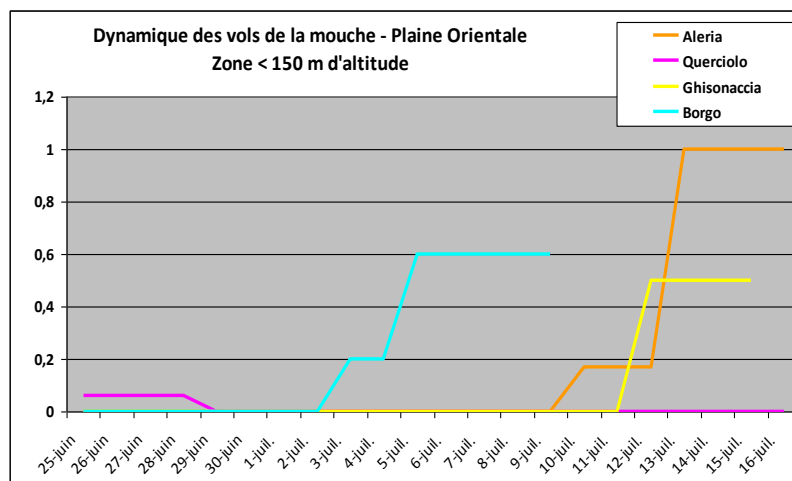
Mouche de l'olive – *Bactrocera oleae*

Haute Corse

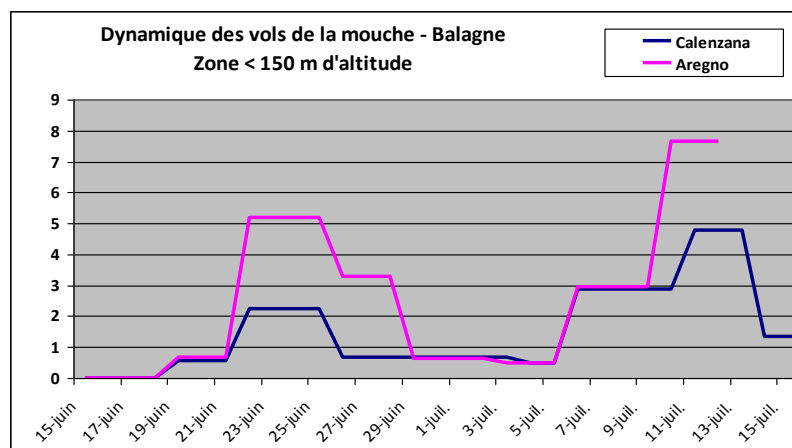
Zone < 150 m d'altitude :

Plaine Orientale : à ce jour, les mouches de l'olive sont capturées partout dans les pièges situés dans les vergers de référence, sauf à **Querciolo** (0 mouche).

La moyenne des captures est basse : on se situe près ou en dessous du seuil de 1 mouche/piège/jour.



En Balagne la présence du diptère est plus significative : à **Aregno** au 12/07 on comptait près de 8 mouches/piège/jour avec les premières traces de piqûres de ponte observées sur les olives. **Calenzana** : d'après la courbe de piégeage un pic a eu lieu autour du 13/07, ensuite la moyenne des captures est redescendue en dessous de 2 mouches/piège/jour. On observe également les premières piqûres de ponte.



Zone > 300 m d'altitude :

À **Zilia** on a passé le pic du premier vol autour du 12/07 et les olives commencent à atteindre la taille attractive aux piqûres de ponte. À **Sisco**, au contraire, le premier vol n'est pas encore visible : il n'y a toujours pas de mouches observées dans les pièges placés dans les parcelles de référence mais les olives commencent également à être attractives.

Evaluation du risque de dégâts : à basse altitude le risque de ponte de la mouche dans les fruits est **moyen à élevé en fonction des micro-régions**. Ailleurs, surveiller attentivement l'évolution de la taille de l'olive et les traces éventuelles de piqûres de ponte.

Corse du Sud

Zone < 150 m d'altitude :

Sagone : des mouches sont relevées dans les pièges posés dans le verger de référence et on comptait 7 mouches/jour en moyenne le 10 juillet. Le calibre de l'olive a atteint la taille attractive aux piqûres de ponte du diptère sur variétés de table à gros calibre (Picholine et Lucques) : 0,9 - 1 cm ainsi que sur Ghjermana : 8 mm. Pour les variétés à petit calibre telle que la Zinzala le stade sensible n'était pas encore atteint : 6 mm.

Propriano : des mouches sont également présentes dans les pièges (3 mouches/piège/jour en moyenne au 13/07).

Évaluation du risque : à basse altitude et sur variété précoce ou à gros calibre il y a un risque de dégâts de pontes de la mouche de l'olive.

Zone de 300 m d'altitude et plus :

À **Grosseto Prugna** il n'y a pas de mouche capturées dans les pièges et la taille de l'olive est < 7 mm.

À **Sollacaro** il n'y a pas non plus de mouche dans les pièges mais les olives semblent avoir atteint la taille attractive avec près d'1 cm de longueur. Il n'y a pas de trace de piqûre de ponte.

Évaluation du risque : le risque est faible à nul. Surveiller les éventuelles traces de piqûres.

PREVISIONS METEOROLOGIQUES

Haute-Corse

MERCREDI 18 : ESTIVAL

Soleil sur le littoral avec quelques cumulus sur le relief ; vent faible ; températures en légère hausse.

JEUDI 19 : ESTIVAL

Journée ensoleillée avec quelques nuages près des côtes ; vent s'orientant au Sud Sud-Est sur la plaine orientale. Températures max comprises entre 29 et 34°C.

VENDREDI 20 : BEAU TEMPS

Tôt le matin, nuages bas présents par endroit sur le littoral, se dissipant rapidement en matinée. Vent de secteur Ouest modéré en Balagne et vers le Cap Corse. Températures stationnaires.

SAMEDI 21 ET DIMANCHE 22 : DEGRADATION DIMANCHE indice de confiance de 4/5

Beau temps samedi ; dégradation dimanche avec possibilité d'averses en montagne. Vent modéré de secteur Nord-Ouest. Températures stationnaires.

LUNDI 23 ET MARDI 24 : AMELIORATION indice de confiance de 3/5

Temps estival de retour. Vent de Nord-Ouest reste modéré ; températures en hausse.

MERCREDI 25 ET JEUDI 26 : PAS DE CHANGEMENT

Corse du Sud

MERCREDI 18 : ESTIVAL

Soleil sur le littoral avec quelques cumulus sur le relief ; vent faible ; températures en légère hausse.

JEUDI 19 : SOLEIL ET VENT

Soleil encore dominateur avec des nuages au large de la façade occidentale et en montagne. Vent d'Ouest à Sud-Ouest des Bouches de Bonifacio à la région de Porto-Vecchio et de Cargèse à Scandola, avec des rafales atteignant une cinquantaine de km/h. Températures max stationnaires.

VENREDI 20 : VENT

Nuages bas présents par endroit sur le littoral le matin, se dissipant rapidement en matinée pour laisser place à un temps chaud et ensoleillé. Vent d'Ouest à Sud-Ouest dans l'après-midi. Températures max comprises entre 30 et 33°C sur le littoral et 28 à 30°C en montagne.

SAMEDI 21 ET DIMANCHE 22 : DEGRADATION DIMANCHE indice de confiance de 4/5

Beau temps samedi ; dégradation dimanche avec possibilité d'averses en montagne. Vent modéré de secteur Nord-Ouest. Températures stationnaires.

LUNDI 23 ET MARDI 24 : AMELIORATION indice de confiance de 3/5

Retour du temps estival, vent de Nord-Ouest modéré et températures en hausse.

MERCREDI 25 ET JEUDI 26 : PAS DE CHANGEMENT