

MARAÎCHAGE

Région Corse

N°7 – fin juin 2012

Structures partenaires dans la réalisation des observations nécessaires à l'élaboration du Bulletin de Santé du Végétal Maraîchage de Corse : FREDON, CDA 2B, CANICO, Civam Bio

En bref

Culture de melon

- Pression de puceron maîtrisée.
- Présence de thrips.

Culture de tomate

- *Tuta absoluta* : de plus en plus de galeries observées, surtout sous serre.
- *Helicoverpa armigera* : apparition des œufs, des chenilles et des premiers dégâts sur fruits.
- Apparition des tâches foliaires; phénomène déjà observée en 2011.

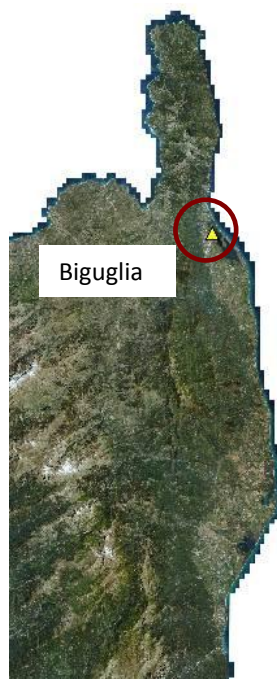
Culture de salade

- Pression de maladies et ravageurs faible.

Réseau de piégeage

- *Tuta absoluta* : taux de capture en légère hausse
- Noctuelle : capture de *Spodoptera exigua* et *Autographa gamma*

Culture de melon



Puceron : La présence de puceron a pu être maîtrisée.

Evaluation des risques : faible

Thrips : Quelques thrips ont été observés sur les fleurs de notre parcelle de référence.

Evaluation des risques : moyenne

Autres maladies et ravageurs n'ont pas été observés.

écophyto2018

Réduire et améliorer l'utilisation des phytos :
moins, c'est mieux

Action pilotée par le Ministère chargé de l'agriculture, avec l'appui financier de l'Office National de l'Eau et des Milieux Aquatiques, par les crédits issus de la redevance pour pollutions diffuses attribués au financement du plan ECOPHYTO 2018

Culture de tomate

Observations sur parcelles de référence - sous abri

Phénologie : Fruits mûrs

***Tuta absoluta* :**

La présence de *T. absoluta* a sensiblement augmenté depuis la mi-juin. Sur les parcelles de référence de Biguglia comme celles de Cervioni, on compte de plus en plus de galeries sur tous les niveaux de la plante. Sur fruits, aucun dégât n'a été détecté pour le moment. Sur la parcelle de Biguglia, on retrouve des attaques de niveau « 2 » * en bas comme en haut des plantes. A Cervioni, on retrouve des attaques de niveau « 2 » en haut des plantes, en bas le niveau « 3 » est atteint pour 6 plants sur 15 observés.

*Evaluation des niveaux d'attaque de *T. absoluta* :

« 1 » : 1 mine, « 2 » : 2 à 5 mines, « 3 » : 6 à 20 mines, « 4 » : plus de 20 mines

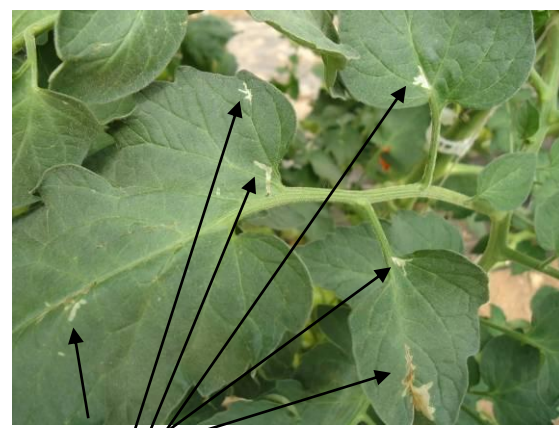
Evaluation des risques : élevé

Macrolophus caliginosus

Comme les semaines précédentes, on retrouve cette punaise auxiliaire dans la lutte contre *T. absoluta* sur la parcelle de Cervioni (moyenne de 0,7 *M. caliginosus* par plant observé). Leur nombre n'a pas évolué pour le moment.

Autres maladies et ravageurs

- Quelques traces de mildiou sur la parcelle de Biguglia
- Présence de la mineuse *Lyriomyza*
- Aucun autre problème phytosanitaire n'a été observé.



Apparition de nombreuses nouvelles galeries au cours des 2 dernières semaines.

Photo : 27/06/2012 parcelle sous serre à Cervioni

- plein champ

Phénologie : grossissement des fruits

Tuta absoluta

A Biguglia, les premières galeries de *T. absoluta* sont observées. A Cervioni, aucune galerie n'a été observée ; par contre, nous avons trouvé le premier fruit miné.

Evaluation des risques : moyenne

Autres maladie et ravageurs

La Noctuelle des fruits – *Helicoverpa armigera*

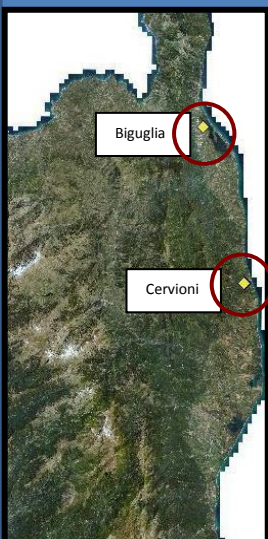
Nous avons retrouvé des œufs de cette noctuelle ravageuse, ainsi qu'un fruit troué par une chenille de *H. armigera*.

Evaluation des risques : moyenne

- Faible présence des pucerons aptères à Biguglia et Cervioni.

Evaluation des risques : faible

- Aucun autre problème phytosanitaire n'a été observé.



Emplacement des parcelles de référence « tomate »

plein champ et sous abri

Comme déjà l'année précédente, nous observons des tâches noires sur les feuilles. Ce phénomène est observé sur nos quatre parcelles de référence. Nous l'avons surtout constaté essentiellement en bordures des parcelles.

Pour le moment nous ne savons pas expliqué l'origine de ces tâches ni leur impact sur la culture. Si vous observez les mêmes symptômes dans vos cultures merci de nous contacter.



Tâches noires sur feuilles de tomate, face supérieure

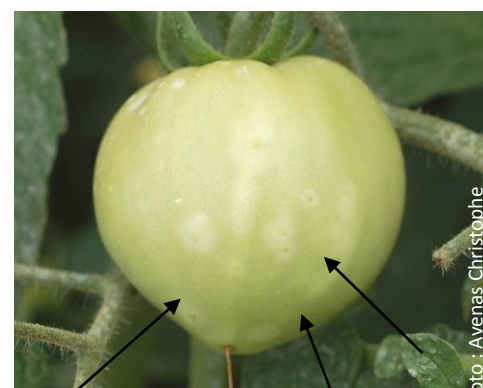


Tâches noires sur feuilles de tomate – face inférieure

Thrips

On note des dégâts de thrips sur fruits (1 parcelle de tomate plein champs à Vescovato et une culture sous serre à Biguglia). La présence d'adultes dans les fleurs des derniers bouquets laisse présager de nouveaux dégâts.

Évaluation des risques : Localement importante.



Dégâts de thrips : points bruns entourés d'un halo pâle.

Culture de salade

Observations sur parcelles de référence

Puceron : Sur nos deux parcelles de référence, la présence de puceron est très faible. A Ghisonaccia aucun puceron, à Vescovato un seul aptère a été détecté.

Évaluation des risques : faible

Noctuelle : A Vescovato, nous avons trouvé 2 chenilles, dont une *Autographa gamma* en jeune stade. A Ghisonaccia, aucune chenille n'a été trouvée cette semaine.

Évaluation des risques : faible

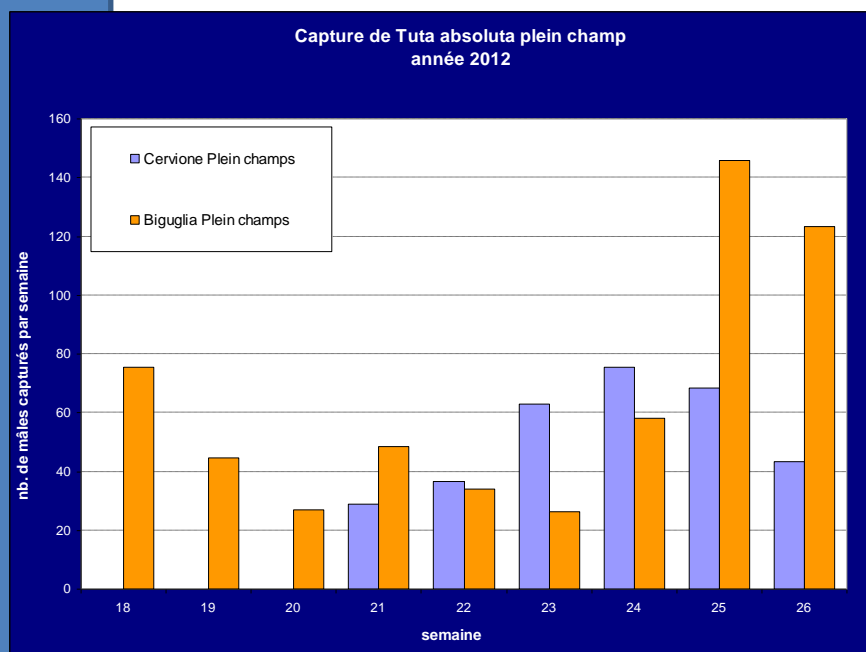
Auxiliaires : La présence des ravageurs comme les pucerons et les chenilles a diminué ainsi que le nombre d'auxiliaires. A Vescovato, aucun auxiliaire n'a été observé, à Ghisonaccia 2 syrphes adultes ainsi que 2 forficules.

Maladies fongiques : Sur les 2 parcelles de référence, nous n'observons pas de maladie fongique.

Évaluation des risques : faible



Réseaux de piégeage



Tuta absoluta

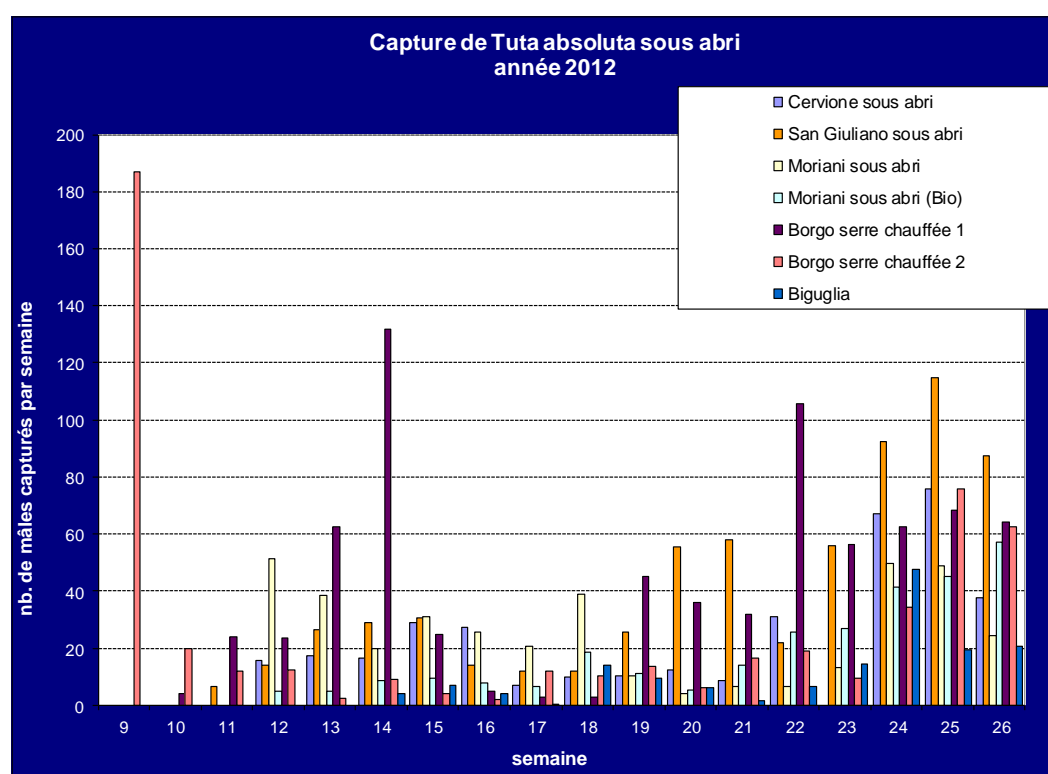
Le nombre de captures diffère de manière importante entre les différents lieux de piégeage.

On observe des hausses de capture sur la parcelle de plein champ à Biguglia et la parcelle en AB et sous abri à Moriani.

N'oublions pas que le résultat de piégeage n'est qu'un indice. Une hausse de capture peut être que ponctuelle.

Il est indispensable d'observer ses cultures pour avoir une idée fiable de la situation actuelle.

Evaluation des risques : moyenne



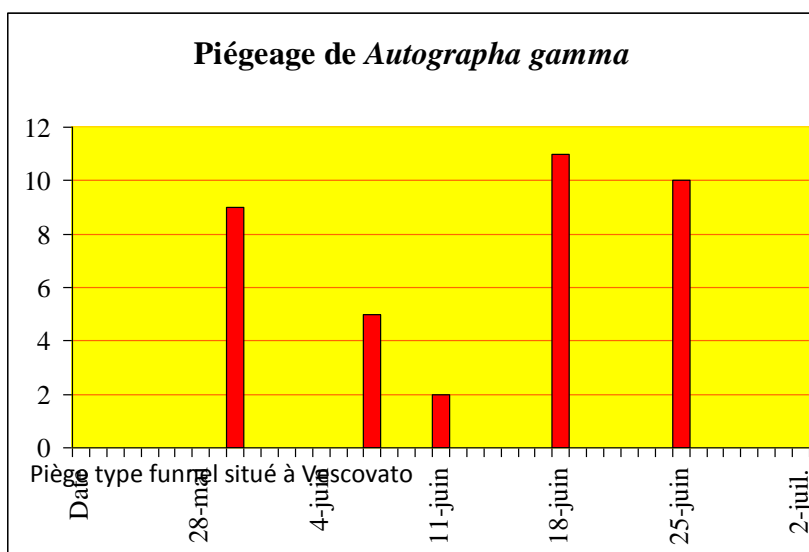
Noctuelles

Mamestra brassicae : pas de capture

Spodotera exigua : capture régulière dans tous les pièges installés

Noctuelles (suite)

Autographa gamma : La présence de papillon dans la parcelle de référence est constante depuis un mois, des papillons ont été observés en train de pondre pendant la journée à plusieurs reprises. Néanmoins, la pression n'est pas forcément très élevée, il semble que les jeunes chenilles soient fortement parasitées et éliminées par de nombreux auxiliaires. L'intensité des dégâts observés sur les salades touchées par la noctuelle gamma reste faible à modéré.



Observation hors parcelles de référence

Acariens sur diverses cultures

Le temps estival de ces derniers jours était favorable pour le développement des acariens. Nous avons observé des foyers sur des cultures différentes, sous serre comme en plein champ, sur le secteur de Biguglia.

Evaluation des risques : moyenne

Helicoverpa armigera

A part sur nos parcelles de référence « tomate », on observe *H.armigera* également sur des parcelles de salade et sur d'autres parcelles de tomate.

Un papillon a été observé sur une parcelle de salade dans la région de Vescovato.

Evaluation des risques : moyenne

PREVISIONS METEOROLOGIQUES

Haute-Corse

VENDREDI 29 : CHAUD A L'OUEST

Soleil dominant avec quelques nuages en montage. Vent de Sud-Est sur la façade orientale et Cap Corse. Températures en hausse.

SAMEDI 30 : TRES CHAUD

Vent de Sud-Est toujours soutenu sur la façade orientale. Températures en hausse : 31 à 34°C sur le littoral.

DIMANCHE 1 ET LUNDI 2 : CHANGEMENT indice de confiance 4/5

Dimanche journée particulièrement chaude. Lundi, vent d'Ouest parfois fort avec températures plus supportables.

MARDI 3 ET MERCREDI 4 : VENT indice de confiance 4/5

Vent d'Ouest bien établi entraînant une baisse progressive des températures.

JEUDI 5 ET VENDREDI 6 : PEU DE CHANGEMENT

Pas de franche évolution attendue.

Corse du Sud

VENDREDI 29 : CHAUD A L'OUEST

Soleil avec quelques nuages sur les sommets. Vent d'Est dans le Sud et aux parages des Bouches de Bonifacio. Ailleurs dominance des brises. Températures en hausse : 30 à 35°C.

SAMEDI 30 : TRES CHAUD

Vent d'Est toujours soutenu dans le Sud. Températures en hausse : 31 à 34°C sur le littoral.

DIMANCHE 1 ET LUNDI 2 : CHANGEMENT indice de confiance 4/5

Dimanche, journée particulièrement chaude ; lundi, établissement de vent d'Ouest parfois fort.

MARDI 3 ET MERCREDI 4 : VENT indice de confiance 4/5

Vent d'Ouest bien établi entraînant une baisse progressive des températures.

JEUDI 5 ET VENDREDI 6 : PEU DE CHANGEMENT

Ce bulletin est produit à partir d'observations ponctuelles. S'il donne une tendance de la situation sanitaire régionale, celle-ci ne peut être transposée telle quelle à la parcelle. La chambre régionale d'Agriculture de Corse dégage toute responsabilité quant aux décisions prises par l'exploitant et les invite à prendre toutes les décisions sur la base d'observations qu'ils auront eux-mêmes réalisés sur leurs parcelles et/ou en s'appuyant sur les préconisations issues de bulletin d'information technique ou de conseils obtenus auprès des techniciens.