

MARAÎCHAGE

N°6 – 18 juin 2012

Région Corse

Structures partenaires dans la réalisation des observations nécessaires à l'élaboration du Bulletin de Santé du Végétal Maraîchage de Corse : FREDON, CDA 2B, CANICO, Civam Bio

En bref

Culture de melon

- Pression de puceron sur la parcelle à Biguglia

Culture de tomate

- Sous abri : pression de *T. absoluta* de plus en plus importante à Cervioni.
- Plein champ : observation de *Metcalfa* à Cervioni.

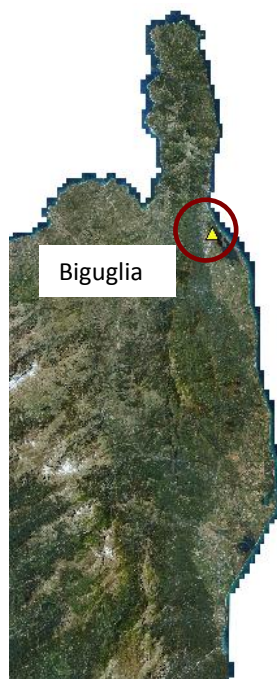
Culture de salade

- Observation de pucerons et de chenilles sur la parcelle à Vescovato.

Réseau de piégeage

- *Tuta absoluta* : taux de captures en légère hausse
- Noctuelle : capture de *Spodoptera exigua* et *Autographa gamma*.

Culture de melon



Puceron :

On observe une présence importante de pucerons.

Quelques auxiliaires comme des coccinelles (espèces différentes) sont présents sur la culture.

Evaluation des risques : moyenne

D'autres maladies et ravageurs n'ont pas été observés.

écophyto2018

Réduire et améliorer l'utilisation des phytos :
moins, c'est mieux

Action pilotée par le Ministère chargé de l'agriculture, avec l'appui financier de l'Office National de l'Eau et des Milieux Aquatiques, par les crédits issus de la redevance pour pollutions diffuses attribués au financement du plan ECOPHYTO 2018

Culture de tomate

Observation sur parcelles de référence

- sous abri

Phénologie : Premiers fruits rouges

Tuta absoluta :

Sur la parcelle à Biguglia une seule galerie a été observée cette semaine. A Cervioni, la pression est plus importante. Sur la moitié supérieure comme sur la moitié inférieure des 15 plants observés, on retrouve des attaques de niveau « 2 »*.

*Evaluation des niveaux d'attaque de *T. absoluta* :

« 1 » : 1 mine, « 2 » : 2 à 5 mines, « 3 » : 6 à 20 mines, « 4 » : plus de 20 mines

Evaluation des risques : faible (Biguglia) / moyenne (Cervioni)

***Macrolophus caliginosus* :** Cette punaise auxiliaire dans la lutte contre *T. absoluta*. Elle est peu présente pour le moment à Biguglia (1 seule observation) mais a été observée à Cervioni : en moyenne 0,8 *M. caliginosus* par plant observé.

- plein champ

Phénologie : Floraison

Tuta absoluta :

Aucune galerie de *T. absoluta* n'a été observée, ni à Biguglia, ni à Cervioni.

Evaluation des risques : faible

Autres observations :

Sur la parcelle à Cervioni, nous observons une présence assez importante des jeunes stades de *Metcalfa* : Sur 6 des 15 plants contrôlés, on retrouve cette cicadelle.

Evaluation des risques : moyenne

-plein champ et sous abri

Nous n'avons pas constaté d'attaque fongique ni la présence d'autres insectes ravageurs, à l'exception de quelques pucerons ailés dont la présence est négligeable.

Evaluation des risques : faible

Culture de salade

Observation sur parcelles de référence

Puceron :

à Vescovato, on observe la présence de pucerons sur 8 salades sur 25 observées. Il s'agit surtout de forme ailée. 2 foyers sont également observés. A Ghisonaccia, la présence de puceron est très faible : présence d'un foyer sur une seule salade.

Evaluation des risques : faible (Ghisonaccia) / moyenne (Vescovato)

Noctuelle :

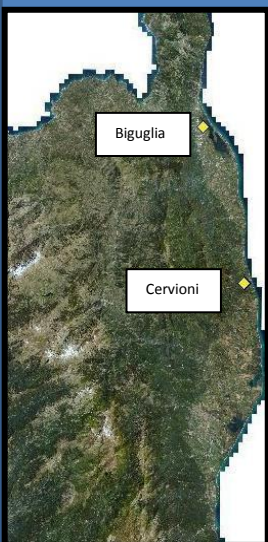
A Ghisonaccia, nous n'avons trouvé aucune noctuelle dans les salades observées. A Vescovato, nous avons trouvé sur 25 salades observées 6 avec une chenille. Il s'agit très certainement de *Autographa gamma* à un stade avancé (L4 ou L5).

Evaluation des risques : faible (Ghisonaccia) / moyenne (Vescovato)

Auxiliaires : A Vescovato, on constate la présence de plusieurs auxiliaires : coccinelles, larves de syrphes.

Maladies fongiques : Sur les 2 parcelles, nous n'observons pas de maladies fongiques.

Evaluation des risques : faible

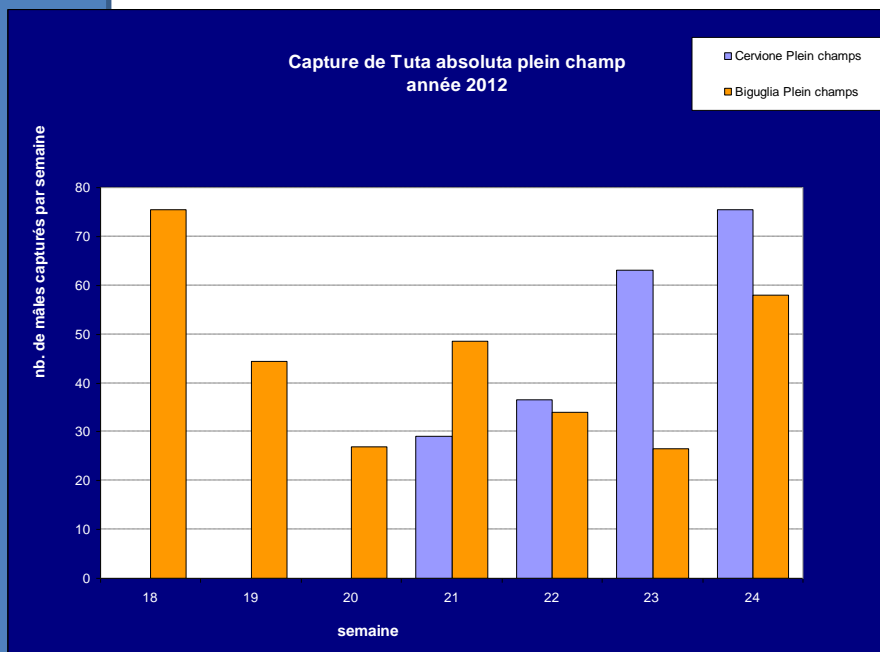


Emplacement des parcelles de référence « tomate »



Emplacement des parcelles de référence « salade »

Réseaux de piégeage

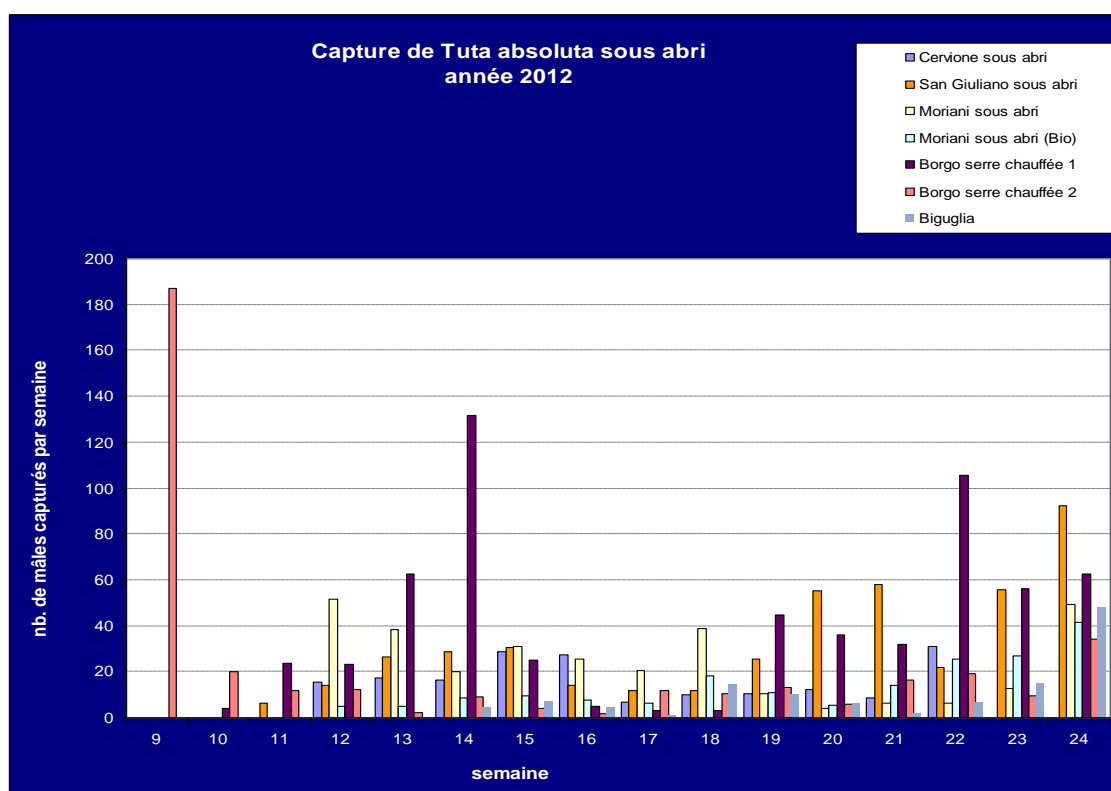


Tuta absoluta

Le nombre des captures augmente légèrement (moyenne de tous les pièges). Le niveau des captures est relativement bas mais ne va sûrement pas tarder à monter en fonction des températures en hausse et du nombre croissant des fruits mûrs sur les parcelles.

Evaluation des risques :

moyenne



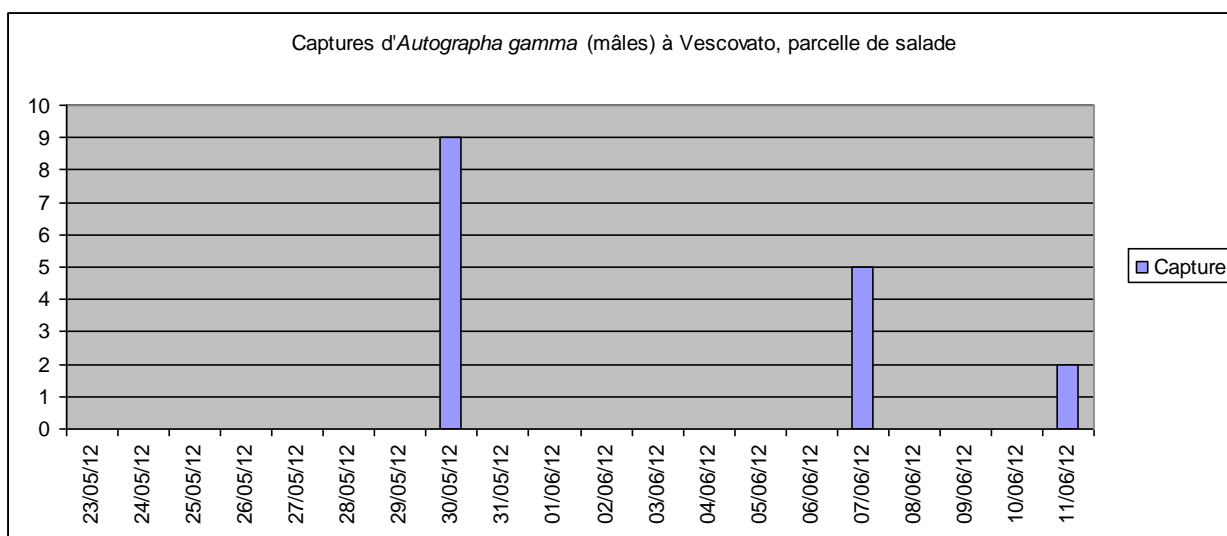
Noctuelles

Mamestra brassicae : pas de capture

Spodotera exigua : capture régulière dans tous les pièges installés

Helicoverpa armigera : pas de capture

Autographa gamma (voir graphique ci-dessous)



Observations hors parcelle de référence

Tomate

- Observation de quelques traces d'acariose bronzée sur une parcelle à Biguglia.
- En cas d'arrosage par aspersion on observe fréquemment des problèmes de mildiou.
- Présence de la mineuse *Lyriomyza*, dans certains cas assez importante (parcelle à Biguglia).

Concombre

- Observation d'oïdium sur une plantation sous abri à Borgo.

Aubergine

- Observation d'acariens.
- Présence légère de pucerons.
- Observation d'une attaque de pourriture grise sur fruits sur une parcelle à San Giuliano.

PRÉVISIONS MÉTÉO du 18 au 24 juin

Haute Corse

LUNDI 18 : ENCORE PLUS CHAUD

Temps très ensoleillé, avec quelques nuages d'altitude dans l'après-midi. Petit vent sur la côte orientale ; températures en hausse avoisinant les 30°C.

MARDI 19 : CHALEUR LOURDE

Journée la plus chaude, malgré un voile nuageux ; temps lourd dominant. Températures max de 30 à 34°C vers l'intérieur.

MERCREDI 20 : VENT RAFRAICHISSANT

Soleil toute la journée. Vent d'Ouest à Sud-Ouest s'installant de la Balagne au Cap Corse et renforçant progressivement pour atteindre 40 km/h en fin de journée. Températures en baisse sensible.

JEUDI 21 ET VENDREDI 22 : VENT ET DOUCEUR indice de confiance 3/5

Temps ensoleillé. Vent d'Ouest à Sud-Ouest soutenu se maintenant aux extrémités. Températures maximales comprises entre 26 et 29°C sur le littoral, entre 24 et 26°C dans l'intérieur.

SAMEDI 23 ET DIMANCHE 24 : VENT TOUJOURS indice de confiance 3/5

Temps ensoleillé. Vent d'Ouest à Nord-Ouest bien établi aux extrémités. Températures en légère baisse.

LUNDI 25 ET MARDI 26 : PAS D'EVOLUTION

Corse du Sud

LUNDI 18 : ENCORE PLUS CHAUD

Temps très ensoleillé, avec quelques nuages d'altitude dans l'après-midi. Petit vent d'Est sur Bonifacio et sur la côte orientale ; températures en hausse avoisinant les 30°C.

MARDI 19 : CHALEUR LOURDE

Journée la plus chaude, malgré un voile nuageux avec sensation de temps lourd. Températures max de 30 à 35°C.

MERCREDI 20 : VENT RAFRAICHISSANT

Temps ensoleillé ; vent d'Ouest à partir de la mi-journée dans le Sud, aux parages de Scandola et sur les sommets, se renforçant progressivement pour atteindre 40 à 60 km/h en fin de journée. Températures en légère baisse.

JEUDI 21 ET VENDREDI 22 : VENT ET DOUCEUR indice de confiance 3/5

Temps ensoleillé ; vent d'Ouest à Sud-Ouest soutenu aux extrémités. Températures max comprises entre 26 et 29°C en bord de mer, entre 24 et 26°C dans les villages de montagne.

SAMEDI 23 ET DIMANCHE 24 : VENT TOUJOURS indice de confiance 3/5

Temps ensoleillé. Vent d'Ouest à Nord-Ouest bien établi aux extrémités. Températures en légère baisse.

LUNDI 25 ET MARDI 26 : PAS D'EVOLUTION

Ce bulletin est produit à partir d'observations ponctuelles. S'il donne une tendance de la situation sanitaire régionale, celle-ci ne peut être transposée telle quelle à la parcelle. La chambre régionale d'Agriculture de Corse dégage toute responsabilité quant aux décisions prises par l'exploitant et les invite à prendre toutes les décisions sur la base d'observations qu'ils auront eux-mêmes réalisés sur leurs parcelles et/ou en s'appuyant sur les préconisations issues de bulletin d'information technique ou de conseils obtenus auprès des techniciens.