



BULLETIN DE SANTÉ DU VÉGÉTAL CORSE



MARAÎCHAGE

n°4 – 23 juin 2014



SOMMAIRE

Salade
Oignon
Tomate
Melon
Aubergine
Fraise
Prévision météo
Liens utiles

ANIMATEUR FILIERE :
Océane CABAU, FREDON
Structures partenaires :
CA2B, CANICO, Civam Bio

Directeur de publication :
Joseph COLOMBANI
Président de la Chambre
d'Agriculture de Corse
15 Avenue Jean Zuccarelli
20200 BASTIA
Tel : 04 95 32 84 40
Fax : 04 95 32 84 43
<http://www.cra-corse.fr/>
Crédit photo : CA2B



Action pilotée par le Ministère chargé de l'agriculture, avec l'appui financier de l'Office National de l'Eau et des Milieux Aquatiques, par les crédits issus de la redevance pour pollutions diffuses attribués au financement du plan ÉCOPHYTO

A retenir

Salade plein champ

- Tout ravageur confondu : faible pression à ce jour.

Oignon plein champ

- Thrips : présence importante.
- Mildiou : forte pression.

Tomate sous abri froid

- *Tuta absoluta* : pression variable mais préoccupante.
Mildiou : risque moyen.
Cladosporiose : faible pression.

Tomate plein champ

- Pucerons : pression redescendue sur la plaine, quasi nulle.
- *Helicoverpa armigera* (noctuelle des fruits) : présence inquiétante sur Biguglia.
- Mildiou : premières attaques sur fruits !
- Nécroses apicales.

Melon

- Pucerons : foyers sur Biguglia et Querciolo.
- Mildiou : risque moyen à élevé.

Fraise

- *Drosophila suzukii* : captures très faibles.

SALADE - PLEIN CHAMP

• Stade phénologique

Stade inférieur à 18 feuilles.

• Pucerons

La pression semble maîtrisée depuis quelques jours sur les colonies de pucerons et ce, sur l'ensemble de la plaine orientale.

Évaluation du risque : nulle.

• Autres ravageurs

Une faible présence de noctuelles défoliatrices a été observée sur le secteur de Vescovato ; les populations ne sont plus observées à ce jour.

OIGNON - plein champ

• Stade phénologique

Grossissement du bulbe.

- **Mildiou**

Le mildiou apparaît sous la forme d'un duvet gris violacé sur les feuilles normalement vertes. Son développement est favorisé en fonction des conditions climatiques : par un temps frais (moins de 22°C) et humide (figure 2).

La pression reste élevée sur l'ensemble du territoire car favorisée par le climat de ces derniers jours.

Evaluation du risque : moyen à élevé selon les parcelles.

- **Thrips**

Sur notre parcelle de référence à Biguglia, la présence de thrips est inférieure au seuil de nuisibilité ; celui-ci est toutefois dépassé sur plusieurs parcelles, notamment sur Moriani.

Seuil de nuisibilité :

Evaluation du risque : élevé.

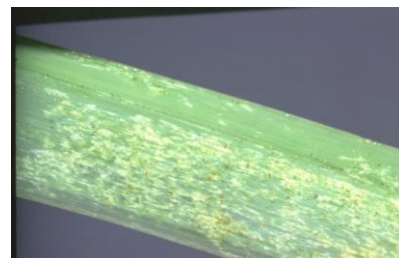


Photo 1 : attaque de thrips sur feuille

TOMATE - SOUS ABRI FROID

- **Stade phénologique**

Début récolte.

- ***Lyriomiza sp.***

Quelques galeries sont toujours observées mais l'importance des dégâts causés par le ravageur reste cependant sans gravité.

Evaluation du risque : faible.

- ***Tuta absoluta***



Photo 2 : dégâts de *Tuta* sur feuilles

La présence de *Tuta absoluta* demeure variable selon les exploitations ainsi qu'au sein d'une même exploitation. Sa présence peut être très élevée et la situation peut devenir préoccupante si aucun moyen de lutte n'est entrepris. Pression importante donc sur notre parcelle de référence à Biguglia, contrairement à celle de Moriani où la présence de *Tuta absoluta* reste acceptable.

Evaluation du risque : moyen à élevé.

- **Autres maladies**

Présence de Cladosporiose selon les variétés qui y sont plus ou moins sensibles. Des attaques de Mildiou sur feuilles sont également présentes. Cependant, la pression pour ces deux maladies reste faible.

A surveiller tout de même car les conditions climatiques peuvent favoriser le développement de ces maladies.

TOMATE – PLEIN CHAMP

- **Stade phénologique**

3^{ème} infrutescence.

- **Pucerons**

La pression semble maîtrisée sur l'ensemble des parcelles observées. Attention cependant à l'apparition d'individus ailés car ceux sont eux qui fondent par la suite des colonies de pucerons.

Evaluation du risque : faible.

- **Mildiou (*Phytophthora infestans*)**

Les premiers symptômes sur fruits sont apparus sur le secteur de Moriani (Photo 3).

Veillez à bien maîtriser cette maladie une fois que les fruits sont touchés. Dans certaines conditions, le développement de la maladie peut être très rapide et détruire la plantation en quelques jours seulement.

Quelques attaques sur feuilles persistent cependant mais sans causer de dégâts pour le moment.

Evaluation du risque : moyen à élevé.

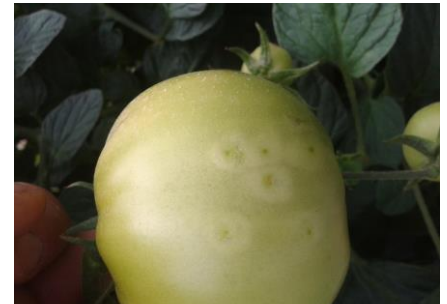


Photo 3 : attaque de mildiou sur fruit

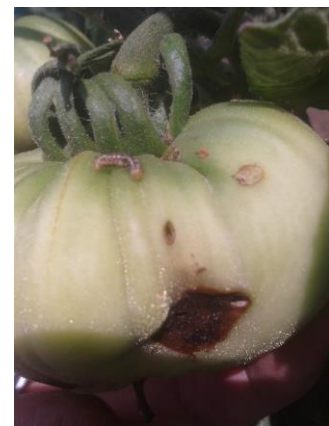
- ***Helicoverpa armigera***

Helicoverpa armigera ou noctuelle des fruits est un papillon (Photo 4) donc les larves ou chenilles causent des dégâts importants sur plusieurs cultures différentes.



Photo 4 : *Helicoverpa armigera* adulte / chenille

Photo 5 : dégâts de *H. armigera* sur fruit



La pression de ce ravageur devient préoccupante car plus de 15% des plants observés présentent des attaques sur fruits de la noctuelle (Photo 5), notamment sur la zone de Biguglia.

Evaluation du risque :

MELON

- **Stade phénologique**

Stade nouaison et grossissement des fruits.

- **Pucerons**

Présence de pucerons sur Biguglia et Querciolo, sous forme de foyers avec des auxiliaires mais l'équilibre est difficile à obtenir étant donné la vitesse de multiplication des pucerons.

Evaluation du risque : faible à moyen.

- **Mildiou**

Forte présence de mildiou observée cette semaine sur l'ensemble du bassin de production. La pression est élevée.

Evaluation du risque : moyen à élevé.

- **Oïdium**

Les premiers symptômes ont été observés cette semaine sur le secteur de Querciolo sur culture de melon mais aussi sur d'autres cucurbitacées, notamment les courges, courgettes et concombres en plein champ et sous abri. La pression reste cependant acceptable.

Evaluation du risque : moyen à élevé.

- **Anthracnose**

L'Anthracnose provoque sur les feuilles une couverture de taches brunâtres qui se nécrosent. Sur les fruits, des taches rondes de 1 à 2 cm de diamètre, creuses, brunâtres puis noires, se couvrent de petits points noirs, caractéristiques des périthèces. Les lésions sur tiges et fruits se recouvrent de fructifications roses du champignon.

Une forte attaque d'Anthracnose a été constatée sur la région de Biguglia au stade grossissement des fruits. Attention, les symptômes de l'Anthracnose peuvent se confondre avec ceux du Mildiou.

Evaluation du risque : moyen à élevé.

AUBERGINE

- **Stade phénologique**

Récolte

- **Acariens**

Les dégâts causés par les acariens au stade adulte sont de petites ponctuations vert clair sur la face supérieure du limbe. Ils vident les cellules en suçant leur contenu et provoque le dessèchement de la feuille.

En cas de forte population, ils tissent une toile très caractéristique, à différents niveaux de la plante (pétiole, tige, feuille).

Des acariens ont été observés dans les zones de Moriani et de Biguglia.

Evaluation du risque :



Photo 6 : acariens sur feuille

FRAISE - SOUS SERRE, HORS SOL

- **Stade phénologique**













Récolte

- ***Drosophila suzukii***

Les pièges disposés sur une demi-douzaine de parcelles réparties sur l'ensemble de la plaine orientale, n'ont présenté aucune capture ces deux dernières semaines.

Évaluation du risque : faible.

PREVISION METEO (Source Météo France)

	Vendredi 11 juillet	Samedi 12 juillet	Dimanche 13 juillet	Lundi 14 juillet	Mardi 15 juillet	Mercredi 16 juillet	Jeudi 17 juillet	Vendredi 18 juillet
Haute Corse								
		Averses orageuses en Balagne	Hausse des températures	Retour du soleil	Temps estival	Temps estival		
Corse du Sud								
			Vent d'Ouest assez fort sur extrême sud	Retour du beau temps	Temps estival	Temps estival		

LIENS UTILES

- Veuillez trouver des informations supplémentaires concernant *Tuta absoluta* et *Drosophila suzukii* avec le lien suivant : <http://www.fredon-corse.com/>
- En cas de suspicion de détection d'organismes nuisibles réglementés, le mode opératoire à suivre est décrit dans la note nationale que vous pouvez consulter avec le lien cités ci-dessous.
- **PROTECTION DES INSECTES POLLINISATEURS : Les abeilles butinent, protégeons les !** La note nationale Abeilles et Pollinisateurs reprend les précautions à adopter pour protéger ces insectes indispensables à la pollinisation : Attention, la mention « abeille » sur un insecticide ou acaricide ne signifie pas que le produit est inoffensif pour les abeilles.
- **Note Nationale Ambroisie** : L'ambroisie est susceptible d'être observée en Corse. Chaque année, quelques échappées ponctuelles de l'espèce sont signalées au Conservatoire Botanique National de Corse (CBNC) qui maintient une veille active au niveau régional sur les espèces invasives. En cas de présence effective de l'espèce, les plants sont immédiatement détruits par le CBNC qui maintient alors une surveillance de la zone durant les années suivantes.
La dernière observation de l'espèce remonte au printemps dernier et la totalité des individus a été arraché. Si vous possédez des informations sur la présence avérée de l'espèce, contacter Y. Petit au CBNC au 04 95 34 55 64 - petit@oec.fr.
- Alerte concernant la bactérie *Xylella fastidiosa*, pathogène responsable de la maladie de Pierce. En octobre 2013 en Italie, des foyers ont été détectés sur oliviers, lauriers roses, amandiers et chênes, provoquant un dessèchement du feuillage et un déclin rapide du végétal. Pour plus d'informations pour la reconnaissance des symptômes, cliquez sur le lien suivant : http://www.cra-corse.fr/no_cache/bulletins-sante-du-vegetal/notes-nationales.html

Ce bulletin est produit à partir d'observations ponctuelles. S'il donne une tendance de la situation sanitaire régionale, celle-ci ne peut être transposée telle quelle à la parcelle. La chambre d'Agriculture de Corse dégage toute responsabilité quant aux décisions prises par l'exploitant et les invite à prendre toutes les décisions pour la protection de leurs cultures sur la base d'observations qu'ils auront réalisés sur leurs parcelles et/ou en s'appuyant sur les préconisations issues de bulletins techniques ou de conseils obtenus auprès des techniciens.