

### A retenir

#### Toutes espèces

**Cochenille lécanine** : début essaimage ; encore beaucoup d'œufs sous boucliers

**Pou de San José** : essaimage en cours observés sur pruniers

**Maladies de conservation** : Premiers foyers de moniliose sur abricotier.

**Tordeuse orientale** : capture faible

**Acarien** : présence constatée sur plusieurs parcelles

#### Pêcher

**Puceron** : remontée des populations : quelques foyers subsistent ; à surveiller

**Oïdium** : pas d'observation de nouveau foyer

## TOUTES ESPECES

### • Cochenille lécanine – *Parthenolecanium corni*

**Observation** : les premières larves sont sorties et commencent à se fixer ; il reste toutefois beaucoup d'œufs (de couleur blanche) sous le bouclier. L'essaimage a débuté fin de semaine dernière sur les pêchers, et ce, sur les différents secteurs de production.

**Évaluation du risque** : la période à risque a débuté sachant que les premières larves mobiles ont été observées ; le risque est élevé pour les parcelles infestées.

### • Acarien rouge - *Panonychus ulmi*

**Observation** : Plusieurs foyers observés dans le secteur de San Giuliano et de la Casinca, la majorité sous forme d'œufs mais des formes mobiles sont également présentes.

La présence d'auxiliaire n'a pas été constatée sur ces parcelles de référence.

**Évaluation du risque** : Risque élevé car les conditions climatiques (hausse des températures) favorisent leur développement.

**Gestion du risque** : évaluation de la population d'auxiliaires (les plus courants étant le typhlodrome) ainsi que la prise en compte du seuil de gestion du risque : si 50% des feuilles sont occupées par au moins une forme mobile d'acarien rouge. En présence de typhlodromes (au moins 30 % de feuilles occupées), le seuil peut être porté jusqu'à 80 % ;



Adulte de *Panonychus ulmi*

Les typhlodromes sont présents sur la face inférieure des feuilles ; ils sont de couleur jaune translucide, se colorant après ingestion d'acariens rouges ; ils sont très mobiles



## SOMMAIRE

Toutes espèces

Abricotier

Pêcher

Prunier

Prévision météo

Liens utiles

ANIMATEUR FILIERE : CA 2B

Rédacteur : Isabelle MILLELIRI

Structures partenaires : CA 2B, CRA, FREDON, CANICO.

Directeur de publication :

Joseph COLOMBANI

Président de la Chambre d'Agriculture de Corse

15 Avenue Jean Zuccarelli

20200 BASTIA

Tel : 04 95 32 84 40

Fax : 04 95 32 84 43

<http://www.cra-corse.fr/>

Crédit photo : CRA,

- **Maladie criblée – *Coryneum beijerinckii***

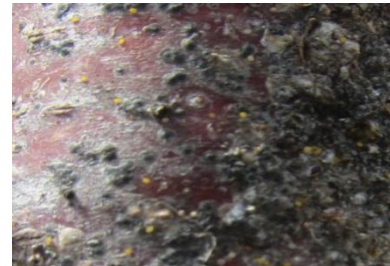
**Observation :** pas de foyer observé

**Evaluation du risque :** moyen

- **Pou de San Jose – *Diaspidiotus perniciosus***

**Observation :** Migration des premières larves sur pêcher et prunier. Les foyers de la saison passée semblent avoir été éradiqués : une surveillance particulière est nécessaire sur ces parcelles.

**Evaluation du risque :** Le risque est élevé pour les foyers contaminés.



Essaimage sur prunier avec migration des larves de couleur jaune

- **Tordeuse Orientale**

**Observation :** les captures sont faibles à nulles dans les pièges sur les parcelles non confusées et nulles sur les parcelles confusées ; La G2 n'a pas encore débuté.

On observe les premières attaques sur jeunes pousses sur une parcelle non confusée ainsi que les premiers fruits minés (cf photo ci-contre).

**Evaluation du risque :** Faible pour les parcelles confusées, moyen sur les parcelles non confusées.

**Gestion du risque :** Lutte par confusion sexuelle à placer tous les 1 à 2 arbres selon la densité de plantation.



Galerie avec présence de la larve

- **Mouche méditerranéenne ou *Ceratitis capitata***

**Observation :** le réseau de piégeage a été installé en ce début de semaine. Aucun dégât sur les premiers fruits récoltés n'a été constaté.

**Evaluation du risque :** le risque est faible sur les variétés précoces.

**Gestion du risque :** la mise en place de dispositif de piégeage massif ou attract and kill est à effectuer dès à présent sur les variétés de saison et tardives.

- **Maladie de conservation – *Monilia fructigena***

**Biologie :** L'infection au verger se réalise à la faveur d'une blessure ou encore par contact entre un fruit momifié et un fruit sain. Le fruit est sensible à tous les stades ; le champignon envahit la pulpe puis fructifie en surface. Le fruit momifié se dessèche, se momifie et reste accroché à l'arbre au cours de l'hiver. Après enlèvement de cette momie, la partie du rameau qui se trouvait en contact présente une zone chancreuse plus ou moins discrète. Le pédoncule de la momie reste attaché au rameau porteur. Ces différents sites conservent la maladie sur l'arbre et sont capables de sporuler dès que les conditions le permettent.

**Observation :** pas de foyers observés à ce jour sur l'ensemble des bassins de production. Toutefois, on note du cracking sur un grand nombre d'abricot, et plus particulièrement suite à la grêle.

**Evaluation du risque :** faible à moyen selon la sensibilité variétale au cracking et grêle

**Gestion du risque :** enlever les fruits contaminés lors du chantier d'éclaircissage ou de récolte. Lors l'éclaircissage, enlever les fruits en paquets.

## ABRICOTIER

---

- **Stade phénologique**

Les premiers chantiers de récolte débutent pour les variétés très précoces.

## PECHER

- **Stade phénologique**

Les premiers chantiers de récolte ont débuté cette semaine

- **Oïdium - *Podosphaera pannosa* = *Sphaerotheca pannosa***

**Observation :** Pas de nouvelles contaminations observées ;

**Évaluation du risque :** le risque diminue car une majorité des variétés a atteint le stade de durcissement du noyau ; il reste toutefois moyen sur les variétés sensibles et sur les parcelles ayant des foyers ; il est également nécessaire de rester vigilant pour les jeunes plantations.

- **Puceron vert - *Brachycaudus helichrysis***

**Observation :** quelques foyers restent actifs. On observe des pousses attaquées sur l'ensemble du bassin de production. La présence d'auxiliaires – coccinelles au stade adulte et larve de syrphe - est très faible au vu des observations réalisées sur les parcelles de référence ( cf photo ci-contre).

**Évaluation du risque :** Une surveillance des vergers est nécessaire, le risque est moyen à élevé.

**Gestion du risque :** évaluer les populations d'auxiliaires



Larve de syrphe et coccinelle adulte

- **Thrips - *Frankliniella occidentalis***

**Observation :** la modélisation indique que le stade larvaire de la G2 est en cours sur le secteur de San Giuliano tandis qu'il est terminé sur le secteur de Casinca ; le démarrage du stade larvaire de la G3 est prévu au 8 juin sur le secteur de Casinca.

Les battages et observations sur fruits (nectarines essentiellement) indiquent l'absence de thrips à ce jour.

**Évaluation du risque :** les observations à ce jour indiquent un risque faible. La vigilance sur les variétés sensibles reste de mise compte tenu de la hausse des températures en ce moment.

## PRUNIER

- **Stade phénologique**

Grossissement du fruit.

- **Carpocapse – *Grapholita funebruna***

**Observation :** Les captures sont très faibles ; aucun dégât n'est observé à ce jour

**Évaluation du risque :** Le risque est faible.

**Gestion du risque :** limiter l'alimentation hydrominérale

- **Puceron - *Brachycaudus helichrysis***

**Observation :** Un foyer observé sur le secteur de la Casinca.

**Seuil de nuisibilité :** Dès présence

**Évaluation du risque :** Il est nécessaire de surveiller les parcelles et plus particulièrement les jeunes vergers. Les conditions climatiques sont favorables à leur développement.



**Gestion du risque :** Evaluation des auxiliaires



- **Rouille**

**Observation :** Aucun dégât observé.

**Évaluation du risque :** Le risque est moyen. La période de sensibilité est en cours. Les conditions climatiques sont favorables aux contaminations.

	Vendredi 27 mai	Samedi 28 mai	Dimanche 29 mai	Lundi 30 mai	Mardi 31 mai	Mercredi 1 <sup>er</sup> juin	Jeudi 2 juin	Vendredi 3 juin
Haute Corse								
	Ciel voilé	Soleil	Temps orageux avec risque d'averses	Retour d'un temps ensoleillé		Temps orageux		Temps ensoleillé

## LIENS UTILES

En cas de suspicion de **détection d'organismes nuisibles réglementés**, le mode opératoire à suivre est décrit dans la note nationale (cf lien ci-dessous).

**PROTECTION DES INSECTES POLLINISATEURS : Les abeilles butinent, protégeons les !** Attention, la mention « abeille » sur un insecticide ou acaricide ne signifie pas que le produit est inoffensif pour les abeilles.

[http://www.cra-corse.fr/no\\_cache/bulletins-sante-du-vegetal/notes-nationales.html](http://www.cra-corse.fr/no_cache/bulletins-sante-du-vegetal/notes-nationales.html)

Alerte concernant la bactérie ***Xylella fastidiosa***

En octobre 2013 en Italie, des foyers ont été détectés sur oliviers, lauriers roses, amandiers et chênes, provoquant un dessèchement du feuillage et un déclin rapide du végétal.

Le 22 juillet 2015 c'est en Corse qu'un premier cas positif a été signalé. D'autres foyers ont été signalés dans les départements des Alpes maritimes et du Var en fin d'année 2015.

**Actualité** : Au 14 avril 2016, 248 foyers sont répertoriés dont 237 en Corse du Sud et 11 en Haute-Corse. Ces foyers concernent 166 communes qui sont tout ou partie en zone tampon. Plus de 5 000 prélèvements ont été réalisés sur l'ensemble du territoire depuis la découverte du foyer : la bactérie a été détectée sur 21 espèces végétales.


La délimitation des zones infectées et des zones tampons ainsi que la liste des espèces hôtes sensibles à la subsp multiplex sont disponibles sur le site <http://draaf.corse.agriculture.gouv.fr/Xylella-fastidiosa>

Toute l'actualité et le point de la situation sur l'île sont consultables sur le site internet de l'Etat dans le département en allant sur : [www.corsedusud.gouv.fr](http://www.corsedusud.gouv.fr).

Pour plus d'informations pour la reconnaissance des symptômes, les vecteurs potentiels, cliquez sur les liens suivants :

[http://www.cra-corse.fr/no\\_cache/bulletins-sante-du-vegetal/notes-nationales.html](http://www.cra-corse.fr/no_cache/bulletins-sante-du-vegetal/notes-nationales.html)

<https://www.anses.fr/fr/system/files/VEG-Fi-XylellaFastidiosa.pdf>

Pour tout signalement de suspicion de symptômes contacter le  : **0800 873 699**, joignable du lundi au jeudi de 8h30 à 17h30, et le vendredi de 8h30 à 16h30.

Ce bulletin est produit à partir d'observations ponctuelles. S'il donne une tendance de la situation sanitaire régionale, celle-ci ne peut être transposée telle quelle à la parcelle. La chambre d'Agriculture de Corse dégage toute responsabilité quant aux décisions prises par l'exploitant et les invite à prendre toutes les décisions pour la protection de leurs cultures sur la base d'observations qu'ils auront réalisés sur leurs parcelles et/ou en s'appuyant sur les préconisations issues de bulletins techniques ou de conseils obtenus auprès des techniciens.