



### SOMMAIRE

Tomate  
Melon  
Concombre  
Oignon  
Prévision météo  
Liens utiles

ANIMATEUR FILIERE :  
Océane CABAU, FREDON  
Structures partenaires :  
CA2B, CANICO,  
InterBioCorse

Directeur de publication :  
Joseph COLOMBANI  
Président de la Chambre  
d'Agriculture de Corse  
15 Avenue Jean Zuccarelli  
20200 BASTIA  
Tel : 04 95 32 84 40  
Fax : 04 95 32 84 43  
<http://www.cra-corse.fr/>  
Crédit photo : CA2B



Action pilotée par le  
Ministère chargé de  
l'agriculture, avec l'appui  
financier de l'Office National  
de l'Eau et des Milieux  
Aquatiques, par les crédits  
issus de la redevance pour  
pollutions diffuses attribués  
au financement du plan  
ECOPHYTO

### A retenir :

#### Tomate sous abri froid

- Mildiou : forte attaque sur Biguglia !

#### Melon plein champ

- Pucerons
- Noctuelles des fruits

#### Concombres sous abris froids

- Oïdium : premières apparitions !
- Noctuelles défoliatrices

## TOMATE - SOUS ABRI FROID

### • Stade phénologique

Sixième inflorescence, les fruits des premiers bouquets commencent leur maturation (selon les variétés).

### • Mildiou ou *Phytophthora infestans*

Forte attaque de mildiou depuis ces dernières semaines, notamment sur le secteur de Biguglia où les attaques ont été concentrées et répétées. Toutefois, ces attaques ont été plus ou moins maîtrisées.

Une des causes de ces apparitions de mildiou, outre les conditions climatiques, est l'insuffisance des aérations des abris favorisant ainsi le développement du champignon.

Certaines attaques ont commencé sur les tiges des plants, s'attaquant progressivement aux feuilles jusqu'à détruire l'ensemble de la plante. De gros dégâts ont donc été enregistrés avant que le mildiou ne soit contrôlé.

**Évaluation du risque:** Bien aérer donc les abris et être attentif aux variations climatiques. Observer avec vigilance vos serres car nous sommes dans une période à risque.

## TOMATE – PLEIN CHAMP

### • Stade phénologique

Quatrième inflorescence, les fruits des premiers bouquets ont presque atteint leur taille finale (selon les variétés).

Pucerons

Plusieurs colonies de pucerons ont été comptabilisées sur les tomates plein champ sur la zone de Biguglia avec environ 25% des plants touchés.

**Evaluation du risque** : Le risque est moyen.

- **Mildiou ou *Phytophthora infestans***

Quelques folioles touchées par le mildiou ont été observées sur notre parcelle de référence à Biguglia et à Cervione. Environ 15% des plants sont atteints mais l'attaque demeure faible.

**Evaluation du risque** : Il est important de bien observer ses cultures afin de déceler le plus tôt possible une éventuelle attaque de mildiou. Ceci dans le but de réagir préventivement mais aussi de minimiser les dégâts que l'on peut subir avec cette maladie.

## MELON - PLEIN CHAMP

---

- **Stade phénologique**

Fin de grossissement – pré récolte.

- **Taupins**

Présence de taupins (photo 1) avec 10% des fruits touchés, dans le secteur de Biguglia. Le ravageur cause des dégâts en perçant les fruits, juste avant la récolte.

**Evaluation du risque** : L'humidité favorise l'apparition et le développement des larves appelées "vers fil de fer".



Photo 1 : larve de taupin

- **Fusariose**

Une faible attaque de fusariose a été décelée sur une culture au stade de début d'étalement. Seulement 5% des plants sont atteints mais il y a un risque d'évolution, notamment avec les prévisions météo qui sont favorables à un développement de la maladie.

Les plantes atteintes par la fusariose sont souvent réparties en foyer dans les parcelles, et les symptômes foliaires apparaissent plutôt en début ou en cours de culture bien que la maladie puisse se manifester à tous les stades de développement des plantes, souvent sur un secteur du limbe (photo 2) ou sur un seul rameau dans un premier temps.

**Evaluation du risque** : Le risque est faible pour le moment mais à surveiller avec la météo.



Photo 2 : jaunissement hétérogène du limbe dû à la fusariose.

- **Noctuelles des fruits**

Forte attaque de noctuelles sur notre parcelle fixe sur Casinca. La pression est réelle et cause des dégâts directs sur les fruits (Photo 3).

**Évaluation du risque :** Le seuil de nuisibilité est dépassé sur cette parcelle de Casinca. Il est important de déceler la présence de noctuelles très tôt car la croissance des populations de chenilles est très rapide.

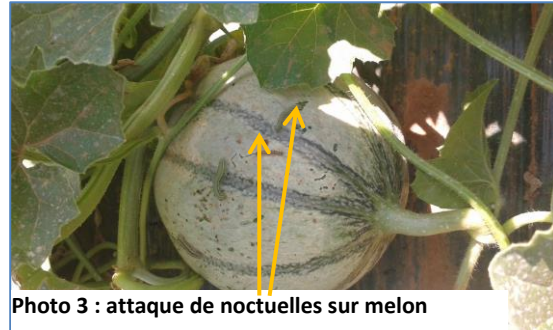


Photo 3 : attaque de noctuelles sur melon

- **Pucerons**

Forte présence de pucerons sur notre parcelle fixe à Biguglia avec 50% des plants atteints.

Plusieurs espèces de pucerons peuvent former des colonies sur la culture de melon, mais ils sont tous redoutables par leur capacité à transmettre plusieurs viroses.

**Évaluation du risque :** Le risque est surtout élevé s'il y a transmission de viroses. Il existe au moins 8 virus qui touchent le melon (MNSV, CABYV, WMV, CMV, ZYMV, BPYV, SqMV, PRSV). La couverture des cultures reste le meilleur moyen d'éviter la présence de pucerons.

## CONCOMBRE - SOUS ABRI FROID

- **Stade phénologique**

Grossissement des fruits

- **Oïdium**

Premières taches d'oïdium sur la variété diapason entre autres sur le secteur de Biguglia et sur celui de Ghisonaccia.

L'oïdium se traduit par des taches poudreuses à duveteuses, circulaires ou blanches et qui apparaissent sur ou sous les feuilles. Habituellement, elles se développent plutôt sur les vieilles feuilles, les plus basses et les plus ombragées. A terme, les feuilles entièrement tachées, donnent l'impression d'être couvertes de talc : elles jaunissent, se nécrosent plus ou moins avant de se dessécher et de se ratatiner.

**Évaluation du risque :** Attention car cette maladie se développe très rapidement sur les concombres !



Photo 4 : taches d'oïdium sur concombre.

- **Noctuelles défoliatrices**

Plusieurs attaques de noctuelles ont été enregistrées sur notre parcelle de référence à Biguglia. Dans l'ensemble, 30% des fruits observés sont touchés par les larves.

**Évaluation du risque :** La pression du ravageur est élevée sur cette parcelle. Pour prévenir de la présence des noctuelles dans vos cultures, la pose d'un piège à phéromone reste très utile et accessible auprès de votre technicien.

# OIGNON - PLEIN CHAMP

- **Stade phénologique**

Grossissement des bulbes.

- **Thrips**

Quelques individus (3 à 5) ont été repérés sur 10% des plants sur notre parcelle de référence à Biguglia ainsi que sur 20% des plants observés sur le secteur de Moriani, toujours en faible quantité (n'excèdent pas plus de 10 individus par plant).

**Evaluation du risque :** Le risque est très faible et les dégâts inexistant à ce stade de population.






- **Noctuelles terricoles**

Premières attaques de noctuelles terricoles sur Biguglia avec 5% des plants atteints.

Ce sont des larves de noctuelles, appelées « vers gris », qui occasionnent les dégâts sur les parties souterraines de la plante causant ainsi de gros dégâts surtout sur les jeunes plants.

**Evaluation du risque :** Un piège à phéromone pour noctuelles peut prévenir de ce ravageur dans vos cultures.

## PREVISION METEO (Source Météo France)

	Lundi 8 juin	Mardi 9 juin	Mercredi 10 juin	Jeudi 11 juin	Vendredi 12 juin	Samedi 13 juin	Dimanche 14 juin	Lundi 15 juin
Haute Corse / Corse du Sud								
	Temps orageux en montagne	Temps orageux en montagne	Retour du soleil		Temps orageux avec risque d'averses	Retour des éclaircies en fin de matinée dimanche		

## LIENS UTILES

- En cas de suspicion de détection d'organismes nuisibles réglementés, le mode opératoire à suivre est décrit dans la note nationale que vous pouvez consulter avec le lien :
- **PROTECTION DES INSECTES POLLINISATEURS : Les abeilles butinent, protégeons les !** La note nationale Abeilles et Pollinisateurs reprend les précautions à adopter pour protéger ces insectes indispensables à la pollinisation : Attention, la mention « abeille » sur un insecticide ou acaricide ne signifie pas que le produit est inoffensif pour les abeilles.

[http://www.cra-corse.fr/no\\_cache/bulletins-sante-du-vegetal/notes-nationales.html](http://www.cra-corse.fr/no_cache/bulletins-sante-du-vegetal/notes-nationales.html)

- Veuillez trouver des informations supplémentaires concernant *Tuta absoluta* et *Drosophila suzukii* avec le lien suivant :

[http://www.fredon-corse.com/ravageurs/Drosophila\\_suzukii.htm](http://www.fredon-corse.com/ravageurs/Drosophila_suzukii.htm)

**XYLELLA FASTIDIOSA :**

La Bactérie *Xylella fastidiosa* est présente dans la Province de Lecce, en région des Pouilles, en Italie. Cette grave maladie concerne en particulier les oliviers, les amandiers... les prunus et la vigne mais aussi de nombreuses autres plantes cultivées, maraîchères, ornementales et forestières.

Au titre de l'arrêté du 31 juillet 2000 modifié, il s'agit également d'un organisme de lutte obligatoire de façon permanente sur tout le territoire français.

Une décision d'exécution de l'union européenne (13/02/2014) interdit le transport de matériel végétal en provenance de cette Province, à l'exclusion des plantes réputées indemnes (article 1 et annexes 1 et 2 de la décision exécution).

Nous vous recommandons donc la plus grande vigilance d'une part quant à l'origine de votre matériel végétal, d'autre part face à tout symptôme ressemblant (voir illustration des symptômes et informations complémentaires au lien suivant) :

[http://www.eppo.int/QUARANTINE/special\\_topics/Xylella\\_fastidiosa/Xylella\\_fastidiosa.htm](http://www.eppo.int/QUARANTINE/special_topics/Xylella_fastidiosa/Xylella_fastidiosa.htm)

Arrêté du 2 avril 2015 : <http://legifrance.gouv.fr/eli/arrete/2015/4/2/AGRG1508600A/jo/tex>

Note nationale : [http://www.cra-corse.fr/no\\_cache/bulletins-sante-du-vegetal/notes-nationales.html](http://www.cra-corse.fr/no_cache/bulletins-sante-du-vegetal/notes-nationales.html)

Vous veillerez à diffuser largement cette information, et à signaler les symptômes suspects éventuels au SRAL ou FREDON.

Ce bulletin est produit à partir d'observations ponctuelles. S'il donne une tendance de la situation sanitaire régionale, celle-ci ne peut être transposée telle quelle à la parcelle. La chambre d'Agriculture de Corse dégage toute responsabilité quant aux décisions prises par l'exploitant et les invite à prendre toutes les décisions pour la protection de leurs cultures sur la base d'observations qu'ils auront réalisés sur leurs parcelles et/ou en s'appuyant sur les préconisations issues de bulletins techniques ou de conseils obtenus auprès des techniciens.