



## ARBORICULTURE

n°9 – 24 mai 2017

Bulletin  
de santé  
du végétal  
ÉCOPHYTO

### A retenir

**Oïdium** : Toujours présence de repiquage sur fruits sur tous les secteurs

**Puceron** : persistance de foyers

**Pou de San José** : début de fixation des larves

**Cochenille lécanine** : migration des larves et début de fixation

**Tordeuse** : pic vol de la G2 à venir

**Cératite** : pose de piège massif à réaliser

### SOMMAIRE

Toutes espèces

Abricotier

Pêcher

Prunier

Prévision météo

Liens utiles

ANIMATEUR FILIERE : CA  
2B

Rédacteur : Isabelle  
MILLELIRI



Structures partenaires : CA  
2B, FREDON, CANICO,  
exploitants observateurs.

Directeur de publication :  
Joseph COLOMBANI  
Président de la Chambre  
d'Agriculture de Corse  
15 Avenue Jean Zuccarelli  
20200 BASTIA  
Tel : 04 95 32 84 40  
Fax : 04 95 32 84 43  
<http://www.corse.chambre-s-agriculture.fr>

Crédit photo : CA2B,



Action pilotée par le  
Ministère chargé de  
l'agriculture, avec l'appui  
financier de l'Agence  
Française pour la  
Biodiversité, par les crédits  
issus de la redevance pour  
pollutions diffuses attribués  
au financement du plan  
ÉCOPHYTO.

## TOUTES ESPECES

### • Pou de San Jose - *Diaspidiotus perniciosus*

**Observation** : l'essaimage est en cours : les premières larves se fixent sur les fruits.

**Évaluation du risque** : le risque est élevé pour les parcelles ayant des foyers ; observer et détecter la présence de foyers dans les vergers.



### • Cochenille lécanine - *Parthenolecanium corni*

**Observation** : la migration des larves est observée sur tous les secteurs, essentiellement sur pêcher ; les premières larves fixées sur la face inférieure des feuilles, voir sur les fruits ont été observées la semaine dernière. Il reste très peu de boucliers avec des œufs non éclos.

**Évaluation du risque** : le risque est élevé lors de l'essaimage dans les vergers ayant d'importants foyers.



Présence de boucliers sur rameau



Premières larves sous les boucliers

### • Rouille

**Observation** : la période de sensibilité est en cours ; aucun nouveau foyer a été observé.

**Évaluation du risque** : le risque continue ; dans les vergers ayant eu des dégâts la saison passée, maintenir une surveillance afin de déceler les premiers symptômes.

- **Cératite ou mouche méditerranéenne – *Ceratitis capitata***

**Observation** : le réseau de piégeage sera installé la semaine prochaine. Aucun dégât n'a été observé sur les parcelles d'abricots et de pêches à ce jour.

**Évaluation du risque** : le risque est faible en ce début de campagne de récolte. Les conditions climatiques à venir sont toutefois favorables au développement des populations.

**Gestion du risque** : le piégeage massif est une alternative à la lutte chimique et permet de contenir les populations. il doit être installé sur les vergers dès à présent sur les variétés de saison.

## ABRICOTIER

---

- **Stade phénologique**

Récolte en cours pour les variétés très précoces.



- **Maladie de conservation**

**Observation** : aucun symptôme de monilia sur fruit observé à ce jour.

**Évaluation du risque** : Le risque est en cours ; surveiller vos parcelles.

**Gestion du risque** : lors des chantiers de récolte, retirer les momies de la saison passée ou les fruits blessés (blessure, dégâts d'oiseaux...). La gestion de l'irrigation ainsi que de la fertilisation et la taille en vert permettent d'atténuer le développement du champignon.

- **Enroulement chlorotique de l'abricotier ou ECA**

**Observation** : des symptômes identiques à ceux de l'ECA ont été observés sur plusieurs vergers d'abricotiers sur le secteur de Casinca et San Giuliano ;

**Gestion du risque** : marquer les arbres ayant des symptômes douteux afin de les observer et éviter la contamination lors de la taille.

## PÊCHER

---

- **Stade phénologique**

Début de récolte pour les variétés précoces



- **Tordeuse orientale – *Grapholita molesta* ou *Cydia molesta***

**Observation** : la modélisation indique que le pic de vol est atteint et les premières larves sont effectives.

Les captures reprennent sur les parcelles non confusées.

Les premières pousses touchées ont été observées cette semaine sur une parcelle non confusée. Aucun dégât sur verger confusé n'a été constaté.

**Évaluation du risque** : le risque est moyen à élevé. Surveiller les vergers ayant eu une forte pression la saison passée

- **Thrips californien – *Thrips occidentalis***

**Observation** : selon la modélisation, nous sommes au cours du stade larvaire de la G2 sur le secteur de San Giuliano tandis que pour le secteur de Casinca, on démarrera le stade larvaire de la G3 vers le 3 juin.

Les battages réalisés ce début de semaine n'ont pas permis de détecter la présence de thrips.

**Évaluation du risque** : Le risque débute ; surveiller les variétés sensibles.

**Gestion du risque** : Avant toute intervention, veillez à tondre l'herbe afin de favoriser la remontée des populations vers les arbres et ainsi optimiser la protection ; la taille en vert d'éclaircissement améliora également la lutte chimique.

- **Maladie de conservation – *Monilia fructigena***

**Observation** : aucun symptôme de monilia sur fruit observé à ce jour.

**Évaluation du risque** : Le risque débute pour les variétés arrivant à maturité, et plus particulièrement celles sensibles au cracking. Les conditions climatiques prévisionnelles devraient toutefois limiter les contaminations.

**Gestion du risque** : enlever les fruits abimés ou momies de la saison passée lors de l'éclaircissage et des premiers chantiers de récolte.

- **Acarien rouge - *Panonychus ulmi***

**Observation** : des foyers ont été observés sur les secteurs de San Giuliano et Casinca : la présence d'œufs essentiellement et de quelques formes mobiles a été constatée sur plusieurs parcelles.

La présence d'auxiliaire est constatée sur les foyers mais ne permet pas dans la majorité des cas de contenir les foyers.

**Seuil indicateur de risque** : 50% de feuilles occupées par une forme mobile

**Évaluation du risque** : le risque est élevé. Les conditions climatiques prévisionnelles (hausse des températures) sont favorables au développement des populations.

**Gestion du risque** : observer et évaluer la présence de phytoséides

- **Cicadelle verte – *Asymmetrasca decedens***

**Biologie** : cet insecte piqueur-suceur appartient à l'ordre des homoptères. Les piqûres d'alimentation occasionnent des crispations, des enroulements et des dessèchements de l'extrémité des feuilles. Ces dégâts se concentrent sur l'apex des jeunes pousses. Ils peuvent être préjudiciables sur jeunes vergers. Cette cicadelle très polyphage, présente de mi-juin à octobre, fait 2 à 3 générations par an.

**Observation** : leur présence a été signalée sur jeunes vergers sur le secteur de Casinca.

**Évaluation du risque** : vigilance sur les jeunes plantations

- **Oïdium – *Podosphaera pannosa***

**Observation** : la situation semble s'assainir sachant que le stade de fin de sensibilité (durcissement du noyau) est atteint pour la majorité des variétés ; seules les variétés tardives non pas toutes atteintes ce stade. Des repiquages ont été constatés en début de semaine sur nectarines et pêches.

**Évaluation du risque** : le risque diminue mais la vigilance reste de mise sur les variétés sensibles et tardives ; les conditions climatiques sont toutefois moins favorables aux contaminations.

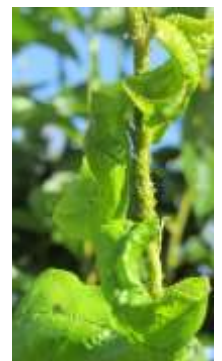
**Gestion du risque** : rester vigilant sur les parcelles ayant eu une forte pression en début de saison ainsi que sur les jeunes plantations.

- **Puceron vert – *Myzus persicae***

**Observation** quelques foyers sont toujours présents mais de manière moindre. Les populations d'auxiliaires se développent également et sont plus actives.

**Évaluation du risque** : la vigilance reste de mise et plus particulièrement sur les jeunes plantations.

**Gestion du risque** : Observer et évaluer les populations d'auxiliaires



## PRUNIER

- **Stade phénologique**

stade grossissement du fruit



- **Carpocapse – *Grapholita funebruna***

**Observation** : reprise des captures cette semaine sur quelques parcelles. Selon la modélisation, la G2 débute cette fin de mois sur le secteur de Casinca.

**Évaluation du risque** : le risque augmente ; surveiller l'apparition de foyers.

- **Pucerons vert - *Brachycaudus helichrysis***

**Observation** : quelques remontées de populations constatées sur le secteur de Casinca.

**Évaluation du risque** : le risque diminue mais reste tout de même présent.

**Gestion du risque** : surveiller l'apparition de foyers.

## PREVISION METEO (Source Météo France)

	Jeudi 25 mai	Vendredi 26 mai	Samedi 27 mai	Dimanche 28 mai	Lundi 29 mai	Mardi 30 mai	Mercredi 31 mai	Jeudi 1 <sup>er</sup> juin	Vendredi 2 juin	Samedi 3 juin	Dimanche 4 juin
Haute Corse/ Corse du Sud											
	Temps très chaud et sec.					Quelques passages nuageux.		Quelques passages nuageux pouvant donner des averses sur le littoral ; légère baisse des températures.		Alternance de nuages et d'éclaircies.	

## LIENS UTILES

- En cas de suspicion de **détection d'organismes nuisibles réglementés**, le mode opératoire à suivre est décrit dans la note nationale que vous pouvez consulter avec le lien ci-dessous ;
- **PROTECTION DES INSECTES POLLINISATEURS : Les abeilles butinent, protégeons les !** La note nationale Abeilles et Pollinisateurs reprend les précautions à adopter pour protéger ces insectes indispensables à la pollinisation : Attention, la mention « abeille » sur un insecticide ou acaricide ne signifie pas que le produit est inoffensif pour les abeilles.

[http://www.cra-corse.fr/no\\_cache/bulletins-sante-du-vegetal/notes-nationales.html](http://www.cra-corse.fr/no_cache/bulletins-sante-du-vegetal/notes-nationales.html)

### *Xylella fastidiosa*

*Xylella fastidiosa* peut affecter de nombreux végétaux, oliviers, Prunus (pêchers, amandiers), laurier rose, vigne, agrumes, caféiers, chênes,... Les dépérissements provoqués par la maladie peuvent avoir des répercussions économiques de grande ampleur.


La bactérie est transmise et dispersée par des insectes vecteurs, en particulier les cercoptes et les cicadelles, qui se nourrissent de la sève des plantes. La circulation et la plantation de plants contaminés, y compris de végétaux d'ornement, représentent un risque important de dissémination.

La délimitation des zones infectées et des zones tampons ainsi que la liste des espèces hôtes sensibles à la subsp multiplex sont disponibles sur le site <http://draaf.corse.agriculture.gouv.fr/Xylella-fastidiosa>

Pour plus d'informations pour la reconnaissance des symptômes, les vecteurs potentiels, cliquez sur les liens suivants :

[http://www.cra-corse.fr/no\\_cache/bulletins-sante-du-vegetal/notes-nationales.html](http://www.cra-corse.fr/no_cache/bulletins-sante-du-vegetal/notes-nationales.html)

<https://www.anses.fr/fr/system/files/VEG-Fi-XylellaFastidiosa.pdf>

Pour tout signalement de suspicion de symptômes contacter le  : **0800 873 699**, joignable du lundi au jeudi de 8h30 à 17h30, et le vendredi de 8h30 à 16h30.

Ce bulletin est produit à partir d'observations ponctuelles. S'il donne une tendance de la situation sanitaire régionale, celle-ci ne peut être transposée telle quelle à la parcelle. La chambre d'Agriculture de Corse dégage toute responsabilité quant aux décisions prises par l'exploitant et les invite à prendre toutes les décisions pour la protection de leurs cultures sur la base d'observations qu'ils auront réalisés sur leurs parcelles et/ou en s'appuyant sur les préconisations issues de bulletins techniques ou de conseils obtenus auprès des techniciens.