



### A retenir

#### Pêcher / Abricotier

**Tordeuse orientale** : Forte pression cette saison.

#### Toutes espèces

**Cératite** : Augmentation des captures, observation de fruits piqués.

**Lécanium du cornouiller** : migration des larves sur fruits.

**Oïdium** : Forte pression sur jeune verger.

### SOMMAIRE

Toutes espèces

Pêcher

Abricotier

Prunier

Raisin de table

Prévision météo

Liens utiles

**ANIMATEUR FILIERE** : Joëlle  
HENNEMANN CDA2B

**Structures partenaires** : CA  
2B, CRA, FREDON, CANICO,  
exploitant observateur.

**Directeur de publication** :

Joseph COLOMBANI  
Président de la Chambre  
d'Agriculture de Corse  
15 Avenue Jean Zuccarelli  
20200 BASTIA  
Tel : 04 95 32 84 40  
Fax : 04 95 32 84 43

<http://www.cra-corse.fr/>

**Crédit photo** : CRA

**ÉCOPHYTO**  
RÉDUIRE ET AMÉLIORER  
L'UTILISATION DES PHYTOS

Action pilotée par le  
Ministère chargé de  
l'agriculture, avec l'appui  
financier de l'Office  
National de l'Eau et des  
Milieux Aquatiques, par les  
crédits issus de la  
redevance pour pollutions  
diffuses attribués au  
financement du plan  
ÉCOPHYTO.

## TOUTES ESPECES

### • Pou de San José (*Diaspidiotus perniciosus*)

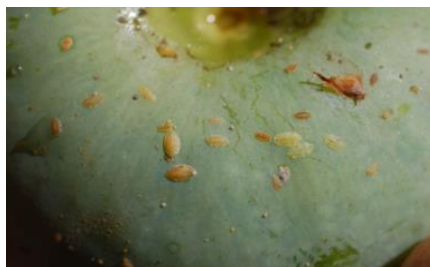
Migration des larves sur fruits (pêches et prunes).

**Evaluation du risque** : surveiller les vergers et principalement ceux sur lesquels la première génération a été observée.

### • Lécanium du cornouiller (*Parthenolecanium corni*)

Différents stades (larves et pondeuses) sont observés sur un même rameau. Les larves migrent sur fruits (photo 1), les rendant impropres à la vente. Sur les foyers les plus importants, on constate un développement de miellat sur feuilles et fruits (photo 2).

Aucun essaimage observé à ce jour.



1 : Fixation des larves sur fruit



Photo 2 : développement de miellat sur fruits

### • Maladie de conservation (*Monilia* : *M. laxa* ; *M. fructigena*)

Les alternances d'épisodes pluvieux/soleil restent favorables au développement de foyers de contamination (photo 3) qui sont observés sur les différents bassins de production.

**Mesure prophylactique** : lors du chantier de récolte, faire tomber les fruits contaminés.

**Evaluation du risque** : élevé.



Photo 3 : dégât de monilia sur fruits

- **Cicadelle verte (*Empoasca vitis*)**

Faible pression sur les divers secteurs de production.

**Évaluation du risque** : surveiller les vergers

- **Cératite (*Ceratitis capitata*)**

Des fruits piqués ont été observés en verger sur les 3 bassins de production. La pression est forte et les captures dépassent le seuil de nuisibilité sur la majorité des parcelles.

**Seuil de nuisibilité** : 5 à 8 mouches/jour/piège

**Évaluation du risque** : élevé, principalement sur variétés de saison et tardives.

## PECHER

---

- **Stade phénologique**

Récolte.

- **Oïdium (*Podosphaera pannosa* = *Sphaerotheca pannosa*)**

La pression reste forte.

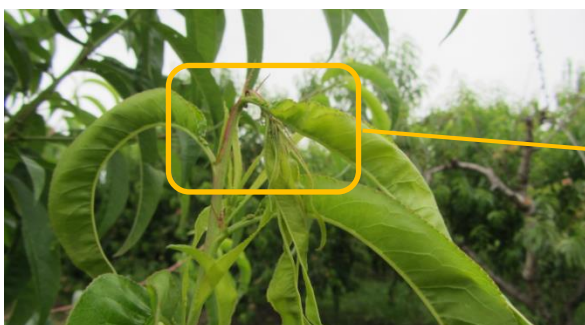
**Évaluation du risque** : élevé sur jeunes vergers et variétés récoltées.

- **Tordeuse orientale (*Grapholita molesta* = *Cydia molesta*)**

Forte pression sur le secteur de Casinca avec observation de nouvelles attaques sur les jeunes pousses de verger confusés (photos 4 et 5) et quelques fruits piqués en vergers non confusés. Peu d'attaques observées sur le secteur de San Giulianu.

**Évaluation du risque** : élevé sur les parcelles non confusées ; surveiller les variétés tardives.

**Méthode alternative** : renforcer la lutte par confusion sexuelle sur les variétés tardives sur parcelles ayant eu d'importants dégâts la saison passée.



Photos 4 et 5 : pousse attaquée avec présence de larve

- **Thrips californien (*Frankliniella occidentalis*)**

Stade adulte de la G5 / stade larvaire G6. Quelques dégâts sont observés sur les différents secteurs, la pression reste cependant acceptable.

**Évaluation du risque** : surveiller les variétés sensibles.

## ABRICOTIER

---

- **Stade phénologique**

Récolte des variétés tardives

- **Rouille (*Tranzschelia discolor*)**

Aucun foyer observé cette semaine

**Évaluation du risque** : moyen

- **Oïdium (*Podosphaera pannosa* = *Sphaerotheca pannosa*)**

Aucun foyer observé cette semaine

**Évaluation du risque** : moyen

- **Petite mineuse du pêcher (*Anarsia lineatella*)**

Faible pression

**Évaluation du risque** : faible

- **Tordeuse orientale (*Grapholita molesta* = *Cydia molesta*)**

Aucun dégât n'est constaté sur les parcelles du réseau.

**Évaluation du risque** : moyen

## PRUNIER

---

- **Stade phénologique**

Récolte des variétés précoces

- **Carpocapse (*Grapholita funebrana*)**

Les captures restent nombreuses dans les pièges, observation de quelques dégâts sur fruits sur le secteur de Casinca.

**Évaluation du risque** : rester vigilant, surveiller les parcelles.



Photo 5 : piqûre sur fruits

- **Rouille du prunier (*Tranzschelia discolor* et ou *Tranzschelia pruni-spinosae*)**

La période à risque est en cours, aucun foyer n'a été observé cette semaine.

**Évaluation du risque** : surveiller les parcelles.

- **Puceron vert (*Brachicaudus helichrysi*)**

Quelques foyers sont encore présents.

**Évaluation du risque** : moyen, surveiller les jeunes plantations.

## RAISIN DE TABLE

---

- **Stade phénologique**

Début de récolte des variétés précoces

- **Oïdium (*Erysiphe necator* = *Uncinula necator*)**

Quelques dégâts de repiquage observés sur la Casinca. Les conditions climatiques sont favorables au développement du champignon.

**Évaluation du risque** : Elevé au vu des conditions climatiques.

- **Mildiou (*Plasmopara viticola*)**

Les conditions sont très favorables au développement du champignon.

**Évaluation du risque** : La modélisation indique une forte pression, la vigilance reste de rigueur.

	Vendredi 25 juillet	Samedi 26 juillet	Dimanche 27 juillet	Lundi 28 juillet	Mardi 29 juillet	Mercredi 30 juillet	Jeudi 31 juillet	Vendredi 1 <sup>er</sup> août
Haute Corse								
		Secteur Baigne préservé	Amélioration	Quelques passages nuageux mardi ; vent d'Ouest soutenu sur les extrémités		Temps mitigé avec possibilités d'averses mercredi		Dégradation orageuse
Corse du Sud								
	Orage en montagne, sur le littoral le temps est ensoleillé		Températures en baisse ;	Fort vent d'Ouest	Fort vent d'Ouest ; températures en baisse	Amélioration		Dégradation orageuse

Pour la période du lundi 28 au jeudi 31, l'indice de confiance de la prévision est de 3/5

## LIENS UTILES

- En cas de suspicion de détection d'organismes nuisibles réglementés, le mode opératoire à suivre est décrit dans la note nationale que vous pouvez consulter avec le lien cités ci-dessous.
- **PROTECTION DES INSECTES POLLINISATEURS : Les abeilles butinent, protégeons les !** La note nationale Abeilles et Pollinisateurs reprend les précautions à adopter pour protéger ces insectes indispensables à la pollinisation : Attention, la mention « abeille » sur un insecticide ou acaricide ne signifie pas que le produit est inoffensif pour les abeilles.
- **Note Nationale Ambrosie :** L'ambrosie est susceptible d'être observée en Corse. Chaque année, quelques échappées ponctuelles de l'espèce sont signalées au Conservatoire Botanique National de Corse (CBNC) qui maintient une veille active au niveau régional sur les espèces invasives. En cas de présence effective de l'espèce, les plants sont immédiatement détruits par le CBNC qui maintient alors une surveillance de la zone durant les années suivantes.  
La dernière observation de l'espèce remonte au printemps dernier et la totalité des individus a été arraché. Si vous possédez des informations sur la présence avérée de l'espèce, contacter Y. Petit au CBNC au 04 95 34 55 64 - [petit@oec.fr](mailto:petit@oec.fr).
- Alerte concernant la bactérie *Xylella fastidiosa*, pathogène responsable de la maladie de Pierce. En octobre 2013 en Italie, des foyers ont été détectés sur oliviers, lauriers roses, amandiers et chênes, provoquant un dessèchement du feuillage et un déclin rapide du végétal. Pour plus d'informations pour la reconnaissance des symptômes, cliquez sur le lien suivant :

[http://www.cra-corse.fr/no\\_cache/bulletins-sante-du-vegetal/notes-nationales.html](http://www.cra-corse.fr/no_cache/bulletins-sante-du-vegetal/notes-nationales.html)

Ce bulletin est produit à partir d'observations ponctuelles. S'il donne une tendance de la situation sanitaire régionale, celle-ci ne peut être transposée telle quelle à la parcelle. La chambre d'Agriculture de Corse dégage toute responsabilité quant aux décisions prises par l'exploitant et les invite à prendre toutes les décisions pour la protection de leurs cultures sur la base d'observations qu'ils auront réalisés sur leurs parcelles et/ou en s'appuyant sur les préconisations issues de bulletins techniques ou de conseils obtenus auprès des techniciens.