



### A retenir

**Maladie de conservation :** foyers sur l'ensemble des secteurs

**Tordeuse :** quelques dégâts sur fruits et présence de larve sur jeune pousse

**Cératite :** forte pression

**Acarien :** persistance des foyers sur pêchers ; vigilance sur l'ensemble des cultures

**Rouille :** début de contamination sur de nombreux vergers ; à surveiller

## TOUTES ESPECES

### • Cératite ou mouche méditerranéenne – *Ceratitis capitata*

**Observation :** la pression est élevée sur l'ensemble des bassins de production : des dégâts sur fruits sont régulièrement observés sur plusieurs parcelles sur les différents secteurs, même sur fruits n'étant pas encore arrivés à maturité.

**Évaluation du risque :** le risque reste élevé.

**Gestion du risque :** la pose de pièges massifs ou à phéromone permet d'évaluer la pression sur le verger.

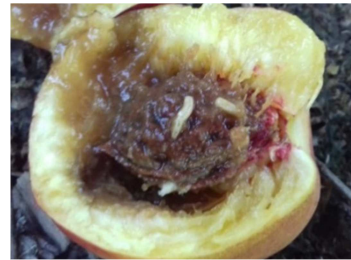


Photo 1 : présence de larve de cératite dans le fruit

### • Cochenille lécanine / Pou de San Jose

**Situation :** observation de migration des dernières larves de cochenille sur les faces inférieures des feuilles. L'essaimage du Pou de San José est terminé. Les dégâts sur fruits sont visibles.

**Évaluation du risque :** le risque diminue progressivement.

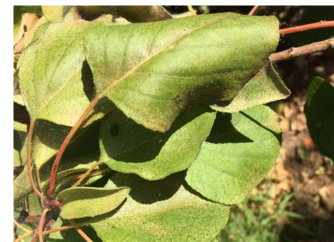
**Gestion du risque :** détection des nouveaux foyers lors de la récolte.

### • Acarien rouge - *Panonychus ulmi*

**Observation :** présence de formes mobiles et œufs toujours constatée sur les foyers de début de saison ; remontée des populations favorisée avec les conditions chaudes et sèches depuis le début de l'été. Dégâts observés également sur vergers d'abricotiers et pruniers.

**Évaluation du risque :** le risque reste élevé en cette fin de saison avec des conditions climatiques tout au long de l'été qui ont été favorables au maintien des populations. Le maintien des températures élevées favorise les remontées de populations pouvant en cas de fortes attaques provoquer une défoliation précoce des arbres.

**Gestion du risque :** la surveillance des parcelles est nécessaire pour suivre l'évolution des populations et évaluer la présence des populations d'auxiliaires.



Foyer d'acariens sur abricotier

### • Cicadelle verte – *Asymmetrasca decedens*

**Observation :** des dégâts sont notés sur les jeunes plantations avec des populations toujours bien présentes ; sur vergers adultes, leur présence est constatée également.

## SOMMAIRE

Toutes espèces

Abricotier

Pêcher

Prunier

Prévision météo

Liens utiles

ANIMATEUR FILIERE : CA  
2B

Rédacteur : Isabelle  
MILLELIRI



Structures partenaires : CA  
2B, FREDON, CANICO,  
exploitants observateurs.

Directeur de publication :  
Joseph COLOMBANI  
Président de la Chambre  
d'Agriculture de Corse  
15 Avenue Jean Zuccarelli  
20200 BASTIA  
Tel : 04 95 32 84 40  
Fax : 04 95 32 84 43  
<http://www.corse.chambre-s-agriculture.fr>

Crédit photo : CA2B,



Action pilotée par le Ministère chargé de l'agriculture, avec l'appui financier de l'Agence Française pour la Biodiversité, par les crédits issus de la redevance pour pollutions diffuses attribués au financement du plan ECOPHYTO.

**Évaluation du risque** : le risque reste élevé en particulier sur jeunes plantations. Ces attaques conjuguées aux contaminations d'oïdium pénalisent la pousse.

- **Coryneum**

**Situation** : Forte pression de coryneum constatée sur vergers d'abricotiers et pruniers.

**Évaluation du risque** : le risque reste élevé.

**Gestion du risque** : surveiller les parcelles ayant eu des dégâts la saison passée.

- **Rouille**

**Situation** : Forte pression de coryneum constatée sur vergers d'abricotiers et pruniers.

**Évaluation du risque** : le risque reste élevé.

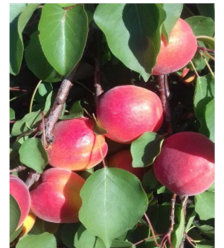
**Gestion du risque** : surveiller les parcelles ayant eu des dégâts la saison passée.

## ABRICOTIER

---

- **Stade phénologique**

Fin de récolte Farlis, récolte Orange summer en cours



- **Maladie de conservation**

**Observation** : peu à pas de symptômes observés à ce jour.

**Évaluation du risque** : la climatologie actuelle (forte hygrométrie et températures élevées) est favorable : la pression est moyenne ; rester vigilant.

## PÊCHER

---

- **Stade phénologique**

Récolte débutée : Western Red

- **Tordeuse orientale – *Grapholita molesta* ou *Cydia molesta***

**Observation** : les captures sont faibles voire nulles sur les parcelles non confusées ; quelques dégâts sur fruits sont toujours à noter mais dans l'ensemble, la pression reste faible.

**Évaluation du risque** : le risque reste élevé. Surveiller les vergers ayant eu une forte pression la saison passée.



Présence de larve dans les jeunes pousses

- **Thrips californien – *Thrips occidentalis***

**Observation** : la pression semble avoir été contenue jusqu'ici : peu de dégâts à noter sur l'ensemble des secteurs avec une présence plus ou moins importante selon les variétés et vergers.

**Évaluation du risque** : Les conditions climatiques à venir restent toujours favorables au développement des populations de Thrips.

**Gestion du risque** : Avant toute intervention, veillez à tondre l'herbe afin de favoriser la remontée des populations vers les arbres et ainsi optimiser la protection ; la taille en vert d'éclaircissement améliora également la lutte chimique.

- **Maladie de conservation – *Monilia fructigena***

**Observation** : présence de foyers sur l'ensemble des bassins de production : la pression est moyenne à forte selon les vergers ; les conditions climatiques actuelles (hygrométrie élevée et température élevée) sont favorables.

**Évaluation du risque** : Le risque débute pour les variétés arrivant à maturité, et plus particulièrement celles sensibles au cracking. Les conditions climatiques actuelles (hygrométrie élevées et température élevée) sont favorables.

**Gestion du risque** : enlever les fruits abimés ou momies de la saison passée lors de l'éclaircissage et des premiers chantiers de récolte.



- **Oïdium – *Podosphaera pannosa***

**Observation** : des contaminations ces derniers jours sur fruits (nectarine) sur secteur sensible ; développement du champignon sur feuilles et rameaux essentiellement sur jeunes vergers.

**Évaluation du risque** : le risque diminue mais la vigilance reste de mise sur les variétés sensibles et tardives.

**Gestion du risque** : rester vigilant sur les parcelles ayant eu une forte pression en début de saison ainsi que sur les jeunes plantations.

## PRUNIER

- **Stade phénologique**






Récolte en cours Fortune et TC Sun



- **Coryneum / Rouille – Acarien**

Cf : toutes espèces

## PREVISION METEO (Source Météo France)

	Samedi 19 août	Dimanche 20 août	Lundi 21 août	Mardi 22 août	Mercredi 23 août à samedi 26 août
Haute Corse/ Corse du Sud	 	 			
	Belle journée. Vent sud-ouest pouvant atteindre les 60/70km au plus fort de la journée.	Temps chaud et ensoleillé.			Persistence du beau temps

## LIENS UTILES

En cas de suspicion de **détection d'organismes nuisibles réglementés**, le mode opératoire à suivre est décrit dans la note nationale (cf lien ci-dessous).

**PROTECTION DES INSECTES POLLINISATEURS : Les abeilles butinent, protégeons les !** Attention, la mention « abeille » sur un insecticide ou acaricide ne signifie pas que le produit est inoffensif pour les abeilles.

**EVOLUTION DE LA REGLEMENTATION :** Une nouvelle liste des équipements de limitation de la dérive de pulvérisation de produits phytopharmaceutiques est parue au Bulletin officiel du 25 mai 2017. Ces équipements permettent de réduire la largeur des zones non traitées en bordures des points d'eau (de 20 ou 50 m à 5 m), conformément à l'arrêté du 4 mai 2017. De nouveaux équipements viennent s'ajouter pour la viticulture, l'arboriculture et les cultures basses (pulvérisateurs, buses).

<http://www.corse.chambres-agriculture.fr/agro-ecologie/bulletins-de-sante-du-vegetal/>

### ***Xylella fastidiosa***

***Xylella fastidiosa*** peut affecter de nombreux végétaux, oliviers, Prunus (pêchers, amandiers), laurier rose, vigne, agrumes, caféiers, chênes,... Les dépérissements provoqués par la maladie peuvent avoir des répercussions économiques de grande ampleur.

La bactérie est transmise et dispersée par des insectes vecteurs, en particulier les cercopes et les cicadelles, qui se nourrissent de la sève des plantes. La circulation et la plantation de plants contaminés, y compris de végétaux d'ornement, représentent un risque important de dissémination.


**En Espagne, un plant de vigne contaminé par *Xylella fastidiosa* a été découvert sur l'île de Majorque.** La sous-espèce identifiée est ***fastidiosa***, connue comme l'agent responsable de la **maladie de Pierce** aux Etats-Unis. A ce jour, cette sous-espèce a été identifiée uniquement à Majorque sur ***Polygala myrtifolia*, *Cistus monspeliensis*, *Prunus avium*, *Prunus dulcis* et *Vitis vinifera***. La plante contaminée présentait des symptômes et provenait d'une parcelle de raisins de table, âgée de 20 ans

La délimitation des zones infectées et des zones tampons ainsi que la liste des espèces hôtes sensibles à la subsp. multiplex sont disponibles sur le site <http://draaf.corse.agriculture.gouv.fr/Xylella-fastidiosa>

Pour plus d'informations pour la reconnaissance des symptômes, les vecteurs potentiels, cliquez sur les liens suivants :

<https://www.anses.fr/fr/system/files/VEG-Fi-XylellaFastidiosa.pdf>

<http://agriculture.gouv.fr/xylella-fastidiosa-une-bacterie-nuisible-pour-les-vegetaux>

Pour tout signalement de suspicion de symptômes contacter le  : **0800 873 699**, joignable du lundi au jeudi de 8h30 à 17h30, et le vendredi de 8h30 à 16h30.

Ce bulletin est produit à partir d'observations ponctuelles. S'il donne une tendance de la situation sanitaire régionale, celle-ci ne peut être transposée telle quelle à la parcelle. La chambre d'Agriculture de Corse dégage toute responsabilité quant aux décisions prises par l'exploitant et les invite à prendre toutes les décisions pour la protection de leurs cultures sur la base d'observations qu'ils auront réalisées sur leurs parcelles et/ou en s'appuyant sur les préconisations issues de bulletins techniques ou de conseils obtenus auprès des techniciens.