



A retenir :

Pucerons : présence généralisée sur toutes cultures (tomates, haricots, aubergines, concombres, courgettes, fèves et blettes).

Vigilance *Bractocera dorsalis* !

SOMMAIRE

Tomate
Concombre
Aubergine
Courgette
Fraisier
Fève
Autres
Prévision météo
Liens utiles

ANIMATEUR FILIERE :
Océane CABAU, FREDON
Rédactrice : Océane CABAU



Structures partenaires : CA2B,
CANICO, Inter Bio Corse

Directeur de publication :
Pierre ACQUAVIVA
Président de la Chambre
d'Agriculture de Corse
15 Avenue Jean Zuccarelli
20200 BASTIA
Tel : 04 95 32 84 40
Fax : 04 95 32 84 43
<http://www.corse.chambres-agriculture.fr>

Crédit photo : InterBioCorse,
Fredon Corse



Action pilotée par le Ministère chargé de l'agriculture, avec l'appui financier de L'Agence Française pour la Biodiversité, par les crédits issus de la redevance pour pollutions diffuses attribués au financement du plan ECOPHYTO.

TOMATE SOUS ABRI FROID

• Stade phénologique

Le stade de nos parcelles de référence varie en fonction de la date de plantation et de la variété observée mais globalement nous sommes au stade 2^{ème} à 3^{ème} bouquets.

• *Tuta absoluta*

Biologie : *T. absoluta* ou mineuse de la tomate est un lépidoptère dont les larves creusent des mines dans les feuilles et s'attaquent également aux fruits, pouvant occasionner de grosses pertes de production.

T. absoluta passe par 4 stades de développement : œuf, larve, chrysalide et adulte. La durée de son cycle varie en fonction des températures (environ 24j à 27°C). Il pourrait y avoir jusqu'à 10 à 12 générations par an.

Cet insecte passe l'hiver sous forme de d'œufs, de chrysalides ou d'adultes. Ces derniers sont nocturnes et se cachent entre les feuilles pendant le jour. L'hôte principale est la tomate, mais il peut aussi parasiter à l'occasion diverses autres espèces de Solanacées cultivées (aubergines, pépino – *Solanum muricatum*, piment, pommes de terre) et sauvages (*Datura stramonium*, *D. ferox*, *Lycium chilense*, *Lycopersicon hirsutum*, *Nicotiana glauca*, *S. nigrum*, etc...).

Observation : Globalement, peu d'observations de mines sur les plants sous serre, dans la plaine orientale et en Balagne. Par ailleurs, une forte attaque a été enregistrée à Ajaccio, sur une parcelle en AB avec une forte pression sur feuilles.

Evaluation du risque : Majeur.

Gestion du risque : Il existe des produits de biocontrôle utilisables pour limiter le développement de cet agresseur. Cf Liste en fin de bulletin.

• Aleurodes

Observation : Quelques adultes ont été observés sous abri froid sur une parcelle de Biguglia.

Evaluation du risque : Mineur mais les températures en hausse sont un facteur favorable à son développement.

Gestion du risque : Des panneaux englués peuvent en amont permettre de détecter la présence d'aleurodes dans les serres. La lutte biologique avec des hyménoptères parasitoïdes et avec des punaises prédatrices peut être également une solution à mettre en place, avant que la population ne s'installe.

- **Pucerons**

Observation : Présence généralisée de pucerons sur l'ensemble de la plaine : 40% sur parcelle en AB à Aléria, 20% sur Biguglia, 5% sur Cervione et 100% sur une parcelle à Muratello. La présence d'auxiliaires a également été noté sur ces mêmes parcelles, notamment des coccinelles, chrysopes et *Aphidius*.

Évaluation du risque : Mineur à modéré.

Gestion du risque : Une mesure préventive consiste à désherber la serre et ses abords pour éviter que la population ne s'installe. Il faut également favoriser la présence de prédateurs naturels en installant des abris à auxiliaires.

- **Acariose bronzée - *Aculops lycopersici***

Biologie : L'acarien *Aculops lycopersici*, responsable de l'acariose bronzée, se développe par temps chaud (approximativement 27°C) et sec (hygrométrie 30%). La face inférieure des folioles prend une teinte grasseuse à métallique. Par la suite, les feuilles montrent une coloration plutôt bronzée. Des symptômes comparables peuvent être observés sur la tige et sur les pétioles ; les fleurs peuvent avorter. Les fruits aussi sont affectés.

Observation : Forte attaque d'acariose bronzée sur feuilles et tiges, sur une parcelle de variété *Cœur de bœuf*, en Balagne.

Évaluation du risque : Majeur. Lorsque l'attaque n'est pas contrôlée, les plants rougissent et se dessèchent plus ou moins, pouvant mourir.

Gestion du risque : Réalisation de bassinages pour augmenter l'hygrométrie et nettoyer les plantes. Arracher les plantes foyers.

CONCOMBRE - SOUS ABRI FROID

- **Stade phénologique**

Le stade de nos parcelles de référence varie en fonction de la date de plantation et de la variété observée. Nous observons donc des cultures au stade début fructification.

- **Oïdium**



Observation : Début d'attaque sur une parcelle à Muratello avec 1% des tâches sur feuilles observées.

Évaluation du risque : Mineur.

Gestion du risque : Il peut être préconisé d'éliminer rapidement les premières feuilles attaquées en prenant soin de les mettre directement dans un sac plastique afin d'éviter de disséminer des spores. Par la suite, elles seront sorties de la culture et détruites.

Photo 1 : feutrage blanc d'oïdium sur concombre (O. Audibert)

- **Acariens**

Observation : Foyers d'acariens sur 70% des feuilles, sur une parcelle en AB à Aléria.

Évaluation du risque : Modéré à majeur.

Gestion du risque : La maîtrise du climat sous abris est indispensable. Les acariens se développent par temps chauds et secs, il faut alors augmenter l'hygrométrie et réduire les températures. Ne pas hésiter à chauler la serre car les acariens sont observables assez tôt en saison.

- **Pucerons**

Observation : Grosses attaques enregistrées sur Aléria et Muratello.

Évaluation du risque : Elevé.

Gestion du risque : Une mesure préventive consiste à désherber la serre et ses abords pour éviter que la population ne s'installe. Il faut également favoriser la présence de prédateurs naturels en installant des abris à auxiliaires.

AUBERGINE – SOUS TUNNEL ET PLEIN CHAMP

- **Stade phénologique**

Le stade de nos parcelles de référence varie en fonction de la date de plantation et de la variété observée mais globalement, nous sommes au stade floraison.

- **Pucerons**

Observation : Pression variable mais importante sur plusieurs secteurs : Cervione, Aléria et Muratello.

Evaluation du risque : Modéré.

Gestion du risque : Désherbage de la serre et de ses abords, élimination des résidus de cultures précédentes. Attention, les excès de fertilisation azotée sont favorables au développement des pucerons sur les cultures.

COURGETTE – SOUS ABRI ET PLEIN CHAMP

- **Stade phénologique**

Le stade de nos parcelles de référence varie en fonction de la date de plantation et de la variété observée mais globalement, nous sommes au stade début de production.

- **Pucerons**

Observation : Début de foyer observé sur 2% des plants à Aléria.

Evaluation du risque : Mineur.

Gestion du risque : Désherbage de la serre et de ses abords, élimination des résidus de cultures précédentes. Attention, les excès de fertilisation azotée sont favorables au développement des pucerons sur les cultures.

- **Bombyx**

Observation : Forte pression de chenilles de bombyx sur la quasi-totalité des plants de courgettes observés sur une parcelle à Muratello, avec perforation des feuilles.

Evaluation du risque : Majeur.

Gestion du risque : Il existe quelques ennemis naturels (hyménoptères et diptères).

Photo 2 : chenilles de bombyx sur courgette (O. Audibert)



FRAISIER – PLEIN CHAMP

- **Stade phénologique**

Le stade de nos parcelles de référence varie en fonction de la date de plantation et de la variété observée mais globalement, nous sommes au stade fructification.

- **Bombyx**

Observation : Également une forte pression de chenilles de bombyx visibles sur une parcelle de Muratello, que la quasi-totalité des plants, avec perforation des feuilles.

Évaluation du risque : Majeur.

Gestion du risque : Il existe quelques ennemis naturels (hyménoptères et diptères), sinon un traitement au *Bacillus thuringiensis* est à réaliser.

- **Fourmis**

Observation : Les colonies de fourmis sont apparues il y a quelques semaines avec la montée des températures. Les fourmis s'attaquent aux jeunes fruits, attirer par le sucre.

Évaluation du risque : Majeur.

Gestion du risque : Il n'existe pas de méthodes de lutte homologuée et efficace à ce jour.

FEVE – SOUS ABRI FROID

- **Stade phénologique**

Le stade de nos parcelles de référence varie en fonction de la date de plantation et de la variété observée mais globalement, nous sommes au stade production.

- **Pucerons**

Observation : Forte attaque enregistrée sur une parcelle à Muratello, avec des colonies de pucerons observables sur feuilles et sur la pointe des gousses.

Évaluation du risque : Majeur.

Gestion du risque : Désherbage de la serre et de ses abords, élimination des résidus de cultures précédentes. Attention, les excès de fertilisation azotée sont favorables au développement des pucerons sur les cultures.

- **Rouille**

Observation : Pression importante sur Muratello, sur la quasi-totalité des feuilles observées.

Évaluation du risque : Modéré. Favoriser par un temps humide et frais, la montée des températures ne sera pas un facteur favorable au développement de la maladie.

Gestion du risque : Aérer bien les abris pour éviter une trop forte hygrométrie.

AUTRES ALERTES

- **Haricots**

Pucerons verts : Environ 5% des plants observés ont été touchés par une colonie de pucerons verts, sur une parcelle sous abri froid à Cervione. Le risque est modéré. Une mesure préventive consiste à désherber la serre et ses abords pour éviter que la population ne s'installe. Il faut également favoriser la présence de prédateurs naturels en installant des abris à auxiliaires.

Photo 3 : Pucerons verts sur tige de haricot (O. Cabau)



- **Céleri**

Mineuse : Une grosse attaque de mineuses a été enregistrée sur Aléria, sur la quasi-totalité d'une parcelle en AB. Risque modéré car la culture est en fin de production.

- **Blettes**

Pucerons : Pression importante observée sur une parcelle en fin de production à Aléria. Risque modéré.

PREVISION METEO (Source Météo France)

	Mardi 7 mai	Mercredi 8 mai	Jeudi 9 mai	Vendredi 10 mai	Samedi 11 mai	Dimanche 12 mai	Lundi 13 mai
Haute Corse/ Corse du Sud							
	Temps variable Passages nuageux inoffensifs sur le relief ; baisse des températures		Temps ensoleillé avec quelques passages nuageux ; vent d'Ouest à Sud-Ouest s'installant vendredi soufflant assez fort.			Temps changeant avec risque d'ondées dimanche en journée ; Vent de Nord Ouest assez fort sur le Cap Corse.	

Pour la période du dimanche et lundi, l'indice de confiance de la prévision est de 4 sur 5.

LIENS UTILES

- **PROTECTION DES INSECTES POLLINISATEURS : Les abeilles butinent, protégeons-les !** La note nationale Abeilles et Pollinisateurs reprend les précautions à adopter pour protéger ces insectes indispensables à la pollinisation : Attention, la mention « abeille » sur un insecticide ou acaricide ne signifie pas que le produit est inoffensif pour les abeilles.

Bractocera dorsalis

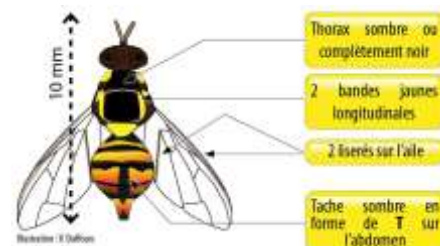
Bactrocera dorsalis est une mouche des fruits tropicale, appelée communément «mouche orientale des fruits» qui affectionne les climats chauds et humides. Détectée pour la première fois en 2003 dans l'Est de l'Afrique, *B. dorsalis* a colonisé neuf pays en un an et au total 22 pays en sept ans. Elle est présente à la Réunion où elle cause d'importants dégâts sur les cultures locales. Elle a été signalée pour la première fois en verger en Europe en 2018, dans la région de Campanie dans le Sud de l'Italie. **Cette situation doit nous conduire à être très vigilant et pouvoir détecter très précocement son apparition si besoin.**

Les dégâts sont occasionnés par les larves qui se nourrissent de la pulpe du fruit provoquant alors un affaissement des tissus, des coulures et des lésions sur le fruit. Celui-ci a tendance à mûrir plus vite et à chuter précocement. Ces dégâts sont également une porte d'entrée aux bioagresseurs secondaires comme les pourritures et les drosophiles. Les fruits sont alors non commercialisables. Extrêmement polyphage elle s'attaque à plus de 300 plantes hôtes, plantes cultivées et sauvages, légumières ou fruitières. Les fruits les plus attaqués sont l'avocat, la mangue et la papaye mais l'espèce s'en prend aussi au citron, goyave, banane, nêfle du Japon, tomate, cerise de Cayenne, fruit de la passion, kaki, ananas, pêche, poire, abricot, figue et café. **Les légumes concernés sont notamment les tomates, poivrons, melons et courges.**

Comme les autres mouches de cette famille, elle a un cycle de vie très court et une fécondité élevée. La femelle peut pondre entre 800 à 1 500 œufs durant sa vie à raison d'une vingtaine par jour.

Cf fiche de reconnaissance ANSES en cliquant sur le lien ci-dessous.

En cas de symptôme évocateur ou de suspicion de présence, contactez la FREDON ou la DDCSPP du département concernée.



Xylella fastidiosa

Xylella fastidiosa peut affecter de nombreux végétaux, oliviers, Prunus (pêchers, amandiers), laurier rose, vigne, agrumes, caféiers, chênes,... Les dépérissements provoqués par la maladie peuvent avoir des répercussions économiques de grande ampleur.

La bactérie est transmise et dispersée par des insectes vecteurs, en particulier les cercopes et les cicadelles, qui se nourrissent de la sève des plantes. La circulation et la plantation de plants contaminés, y compris de végétaux d'ornement, représentent un risque important de dissémination.

A ce jour, outre la France et l'Italie, l'Espagne continentale, les Baléares, et le Portugal ont également déclaré des foyers. Toutes les sous-espèces de *Xylella fastidiosa*, *multiplex*, *pauca* et *fastidiosa* sont concernées. En Corse, seule la sous-espèce *X. f. multiplex* a été identifiée.

Suite à la décision communautaire du 14 décembre 2017, toute la Corse est passée en zone d'enrayement : ce texte valide la mise en place d'une stratégie d'enrayement de la maladie en Corse et introduit des mesures supplémentaires pour permettre la circulation dans l'Union Européenne de certaines espèces végétales sensibles à plusieurs sous espèces de la bactérie, ceci afin de renforcer les garanties sanitaires sur le risque lié aux mouvements des végétaux.

[Publication le 16 décembre 2017 de la décision 2017/2352 révisant la décision 2015/789 modifiée du 18 mai 2015 relative à la gestion de *Xylella fastidiosa*](#)


La liste des espèces hôtes sensibles à la subsp *multiplex* sont disponibles sur le site :

<http://draaf.corse.agriculture.gouv.fr/Xylella-fastidiosa>"

Pour plus d'informations pour la reconnaissance des symptômes, les vecteurs potentiels, cliquez sur les liens suivants :

<https://www.anses.fr/fr/system/files/VEG-Fi-XylellaFastidiosa.pdf>

<http://agriculture.gouv.fr/xylella-fastidiosa-une-bacterie-nuisible-pour-les-vegetaux>

Pour tout signalement de suspicion de symptômes contacter le  : **0800 873 699**, joignable du lundi au jeudi de 8h30 à 17h30, et le vendredi de 8h30 à 16h30.

Ce bulletin est produit à partir d'observations ponctuelles. S'il donne une tendance de la situation sanitaire régionale, celle-ci ne peut être transposée telle quelle à la parcelle. La chambre d'Agriculture de Corse dégage toute responsabilité quant aux décisions prises par l'exploitant et les invite à prendre toutes les décisions pour la protection de leurs cultures sur la base d'observations qu'ils auront réalisés sur leurs parcelles et/ou en s'appuyant sur les préconisations issues de bulletins techniques ou de conseils obtenus auprès des techniciens.